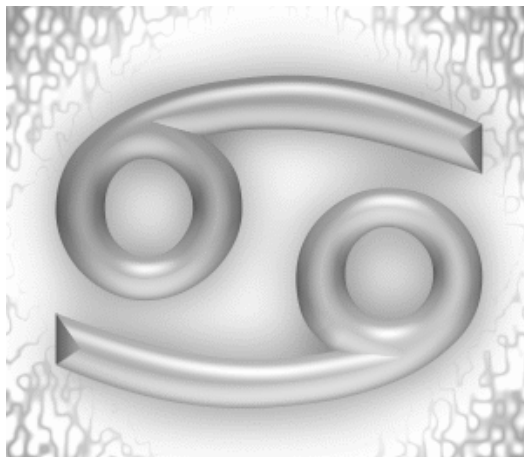


Astrologische Analyse Verantwortung und Versuchung

Monika Muster
07.07.1988 - 07:07 Uhr MET/S
Frankfurt am Main

Sonnenzeichen: Krebs
Mondzeichen: Widder
Aszendent: Löwe



Inhalts- verzeichnis

Deckblatt	1
Inhaltsverzeichnis	2
Horoskopgrafik	4
Aspektgrafik / Daten	5
Verantwortung und Versuchung	6
Die Regulative des Saturn	7
Verantwortung - Verkündungspotenzial	9
Verantwortung - Orte und Themen	10
Die Regulative des Uranus	13
Unabhängigkeit - Verkündungspotenzial	14
Unabhängigkeitsprozess-Orte und Themen	17
Die Regulative des Neptun	19
Erlösung - Wahrhaftigkeitspotenzial	21
Erlösung - Orte und Themen	22
Pluto - der Wächter der Erfahrung und das Thema der Versuchung	25
Versuchung - Integrationspotenzial	27
Versuchung - Orte und Themen	29
Aspekte	31
Ascendent - Allgemeines	32
Die lebensspendende Anlage	32
Das lebensspendende Urprinzip (Sonne)	34
Lebensgestaltung - Empfindungspotenzial	34
Gestaltungskraft - Orte und Themen	35
Wahrheit - Unabhängigkeit	36

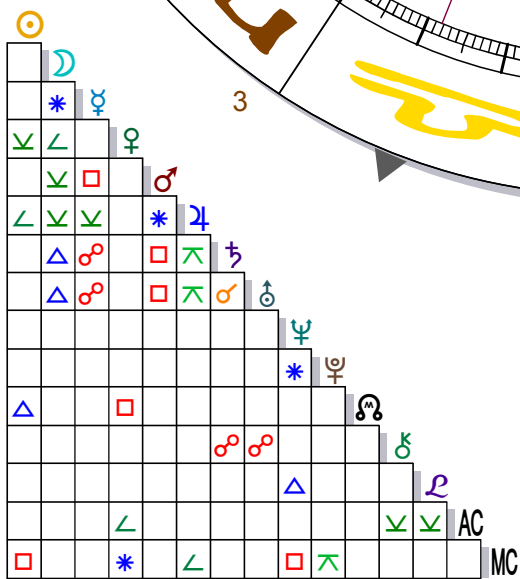
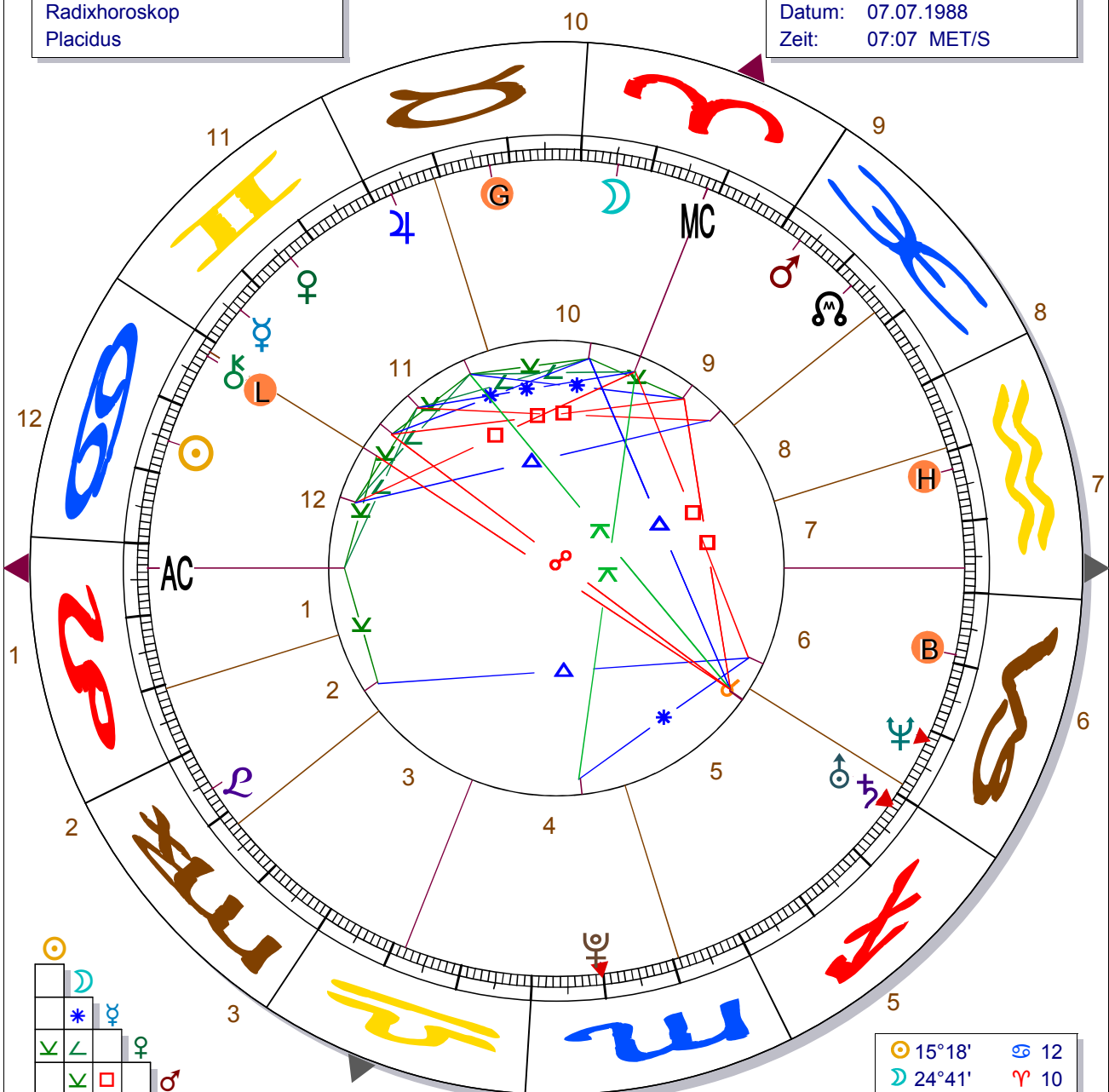
**Monika
Muster**

Frankfurt am Main

Länge: 008°41' E Breite: 50°07' N

Radixhoroskop
Placidus

Datum: 07.07.1988
Zeit: 07:07 MET/S



Kardinal:	4
Fix:	2
Flexibel:	7
Feuer:	3
Erde:	3
Luft:	2
Wasser:	5
Männlich:	5
Weiblich:	8

1	3°26'	♈
2	20°34'	♈
3	12°14'	♎
4	11°46'	♏
5	20°52'	♏
6	1°31'	♏
7	3°26'	♏
8	20°34'	♏
9	12°14'	♏
10	11°46'	♏
11	20°52'	♏
12	1°31'	♏

☉	15°18'	♏	12
☾	24°41'	♏	10
♀	24°09'	♏	11
♂	14°04'	♏	11
♃	26°49'	♏	9
♄	27°17'	♏	11
♅	28°02' (R)	♏	5
♆	28°22' (R)	♏	5
♁	8°38' (R)	♏	6
♂	9°48' (R)	♏	4
♃	17°12'	♏	9
♄	1°28'	♏	11
♅	6°02'	♏	2
AC	3°26'	♏	1
MC	11°46'	♏	10

Monika Muster

Frankfurt am Main

Länge: 008°41' E Breite: 50°07' N

Radixhoroskop
Placidus

Datum: 07.07.1988
Zeit: 07:07 MET/S

Planeten-Stellungen

☉ Sonne	15°18'	♋ Krebs	Haus 12
☾ Mond	24°41'	♈ Widder	Haus 10
☿ Merkur	24°09'	♊ Zwilling	Haus 11
♀ Venus	14°04'	♊ Zwilling	Haus 11
♂ Mars	26°49'	♋ Fische	Haus 9
♃ Jupiter	27°17'	♉ Stier	Haus 11
♄ Saturn	28°02' (R)	♏ Schütze	Haus 5
♅ Uranus	28°22' (R)	♏ Schütze	Haus 5
♆ Neptun	8°38' (R)	♏ Steinbock	Haus 6
♇ Pluto	9°48' (R)	♏ Skorpion	Haus 4
♁ mKnoten	17°12'	♋ Fische	Haus 9
♄ Chiron	1°28'	♋ Krebs	Haus 11
♁ Liliith	6°02'	♏ Jungfrau	Haus 2
AC Aszendent	3°26'	♌ Löwe	Haus 1
MC Medium Coeli	11°46'	♈ Widder	Haus 10

Häuser-Stellungen

1	3°26'	♌ Löwe
2	20°34'	♌ Löwe
3	12°14'	♏ Jungfrau
4	11°46'	♎ Waage
5	20°52'	♏ Skorpion
6	1°31'	♏ Steinbock
7	3°26'	♏ Wassermann
8	20°34'	♏ Wassermann
9	12°14'	♋ Fische
10	11°46'	♈ Widder
11	20°52'	♉ Stier
12	1°31'	♋ Krebs

Aspekte

♄ ☉ ♁ +0°20'	♂ * ♃ +0°29'	♃ ♁ MC +0°31'
☾ * ♀ +0°32'	♃ ♁ ♄ +0°45'	♃ ♁ ♁ +1°05'
♀ * ♁ +1°11'	♂ ♁ ♄ +1°14'	☉ ♁ ♀ +1°15'
♂ ♁ ♁ +1°34'	☉ ♁ ♁ +1°54'	♄ ♁ AC +1°58'
♀ ♁ MC +1°58'	☾ ♁ ♁ +2°08'	♀ * MC +2°17'
♀ ♁ ♁ +2°36'	♀ ♁ AC +2°36'	☾ ♁ ♃ +2°37'
♀ ♁ ♁ +2°40'	☉ ♁ ♃ +3°01'	♁ ♁ ♄ +3°06'
♀ ♁ MC +3°08'	♀ ♁ ♃ +3°08'	♀ ♁ ♁ +3°09'
☾ ♁ ♄ +3°22'	♄ ♁ ♄ +3°26'	☉ ♁ MC +3°32'
☾ ♁ ♄ +3°42'	♀ ♁ ♄ +3°54'	♀ ♁ ♁ +4°14'
♀ ♁ AC +4°22'	☾ ♁ ♀ +4°23'	

Quadranten

Quadrant 1	1	♌
Quadrant 2	4	♄ ♁ ♁ ♁ ♁
Quadrant 3	2	♂ ♁
Quadrant 4	6	☉ ☾ ♀ ♀ ♃ ♄

Elemente

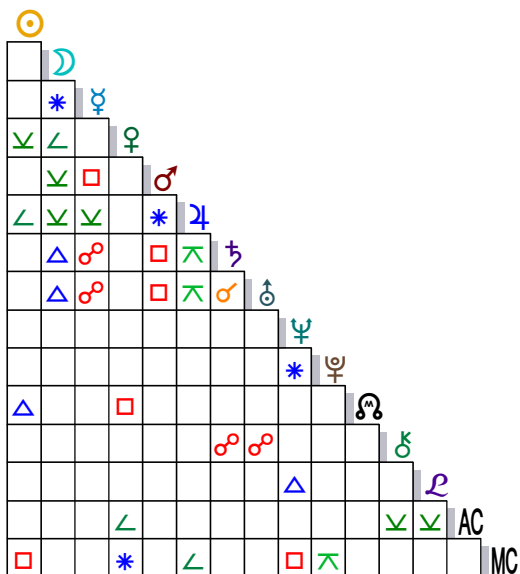
Feuer	3	☾ ♄ ♁
Erde	3	♃ ♁ ♁ ♁
Luft	2	♀ ♀
Wasser	5	☉ ♁ ♁ ♁ ♁ ♁

Qualitäten

Kardinal	4	☉ ☾ ♁ ♄
Fix	2	♃ ♁
Flexibel	7	♀ ♀ ♁ ♁ ♁ ♁ ♁

Männlich / Weiblich

Männlich	5	☾ ♁ ♀ ♄ ♁
Weiblich	8	☉ ♁ ♃ ♁ ♁ ♁ ♁ ♁ ♁



Legende

- ♂ Konjunktion
- ♁ Halbsextil
- ♁ Halbquadrat
- * Sextil
- Q Quintil
- Quadrat
- △ Trigon
- ♁ Sesquiquadrat
- β Biquintil
- ♁ Quincunx
- ♁ Opposition

☉ Sonne

- ☾ Mond
- ☿ Merkur
- ♀ Venus
- ♂ Mars
- ♃ Jupiter
- ♄ Saturn
- ♅ Uranus
- ♆ Neptun
- ♇ Pluto
- ♁ mKnoten
- ♄ Chiron
- ♁ Liliith
- AC Aszendent
- MC Medium Coeli

♈ Widder

- ♉ Stier
- ♊ Zwilling
- ♋ Krebs
- ♌ Löwe
- ♏ Jungfrau
- ♎ Waage
- ♏ Skorpion
- ♏ Schütze
- ♏ Steinbock
- ♏ Wassermann
- ♋ Fische

Verantwortung und Versuchung

Das Thema dieses Horoskops richtet sich an Menschen, die ernsthaft interessiert sind an ihrer religiösen Verwirklichung. Anhand der Regulative des Seins (Saturn, Uranus und Neptun) werden die Verantwortungsthemen gegenüber der eigenen Mensch-Entwicklung herausgearbeitet und anhand der Prüfungsinstanz (Pluto) wird versucht, (denn so ganz lässt sich Pluto nie in die Karten schauen) die Versuchungsthemen darzustellen.

In Bezug auf die Sonne und den Aszendenten wird speziell für dieses Thema die Verhaltens- bzw. Gestaltungsstruktur (Sonne) und die reaktive Anlage (Aszendent) aufgezeigt. Die teilweise drastischen Formulierungen sollen die Themen nur deutlicher veranschaulichen helfen und dem gewohnten Muster beim Lesen solcher Texte zuwiderlaufen.

Im Folgenden wünsche ich Ihnen viel Spaß beim Lesen und eine gehörige Portion Mut beim Erkennen.



Die Regulative des Saturn

Wie das Wort "Regulative" schon andeutet, handelt es sich bei allen Spannungen und Stellungen des **Saturn** - und auch der anderen (Uranus und Neptun), die wir noch behandeln - um das Einschreiten einer bestimmten Energieform, um etwas zu regeln, zu regulieren, wieder in Ordnung zu bringen.

Da wir ja unser Ego über alles lieben und wir nicht verstehen, warum wir eine so angenehme Erfindung loswerden oder überwinden sollten, braucht es schon einiges an Kraft, um uns davon zu überzeugen. Nun ist es aber so, dass gar nicht jeder sein Ego überwinden oder gar loswerden soll und muss. Denn bevor Sie etwas loswerden können, müssen Sie erst mal etwas haben. Doch von diesen Menschen rede ich hier nicht, und ihnen ist dieses Horoskop auch nicht dienlich, denn Vorsicht: Haben Sie kein Ego ausgebildet, so sind die Aussagen dieses Horoskop-Textes für Sie schädlich und keinesfalls nützlich oder hilfreich.

Also, wenn Sie bereits ein brauchbares Ego ausgebildet haben, sind Sie mit großer Wahrscheinlichkeit auf dem "Heimweg", und deshalb muss jetzt gelernt werden, das Ego wieder loszuwerden. So nützlich es auf dem Hinweg ist, so lästig und überflüssig ist es auf dem Heimweg.

Aber wahrscheinlich wollen Sie nicht freiwillig zurück - sagen wir mal lieber, nicht wirklich freiwillig. Es ist schon so, dass Sie gerne frei und wirklich eigenständig sein wollen, vielleicht auch ab und zu ein tiefes Verlangen nach Einheit und Verschmelzung in sich spüren, aber freiwillig würden Sie sich nicht auf den Weg machen. Sie würden, was Sie meistens ja auch tun, es schön finden, dem Gedanken an Erlösung nachzuhängen, aber wirklich losgehen? - nein, es ist doch so verdammt angenehm hier in Ihrem gemütlichen Elend.

Also hat sich der Himmel gedacht: Diesen müssen wir in den Hintern treten.

Daher gibt es in jedem von uns drei Engel, die für Sie erst einmal eher wie Teufel aussehen und ständig dafür sorgen, dass Sie auf Ihrem Weg bleiben oder überhaupt erst einmal losgehen, zurückgehen, religiös werden. (religio = Rückbindung).

Der Erste dieser inneren Engel heißt **Saturn** und wird überhaupt nicht gemocht, was dem **Saturn** aber egal ist. Er mag Sie trotzdem und je mehr er sich um Sie kümmert, desto schlechter geht es Ihnen in Ihrem Gefühl zur Welt.

Saturn wird auch "Hüter der Schwelle" genannt. Davon können Sie ableiten, dass es eine Schwelle gibt, und da er ein Engel ist, ist natürlich die Schwelle zum Himmel gemeint. Und es ist auch tatsächlich so, dass da einer steht und aufpasst und keinen über diese Schwelle lässt, der nicht die Voraussetzungen erfüllt.

'Was sind denn die Voraussetzungen, und warum sollte ich überhaupt über so eine Schwelle gehen?', können Sie jetzt fragen.

Ganz einfach, Sie sind für nichts anderes jemals geboren worden, als wieder über diese Schwelle zu gehen, denn dahinter ist die Wirklichkeit, der Himmel, Gott. Was oder wer das ist, werden Sie sehen, wenn Sie erst mal darüber sind.

Sie können mir glauben, auch wenn Sie meinen, Sie sind für ganz andere Dinge auf der Welt, vergessen Sie es, es geht nur darum, diese Vorstellungsbühne Welt zu überwinden.

Ja, und die Voraussetzungen sind ganz einfach: Sie müssen Sie selbst sein und sonst niemand. Haben Sie das erreicht, können Sie ohne Probleme die Schwelle überschreiten.

Jetzt wird es aber schwierig, denn wer Sie glauben zu sein und wer Sie wirklich sind, da liegen erst einmal Welten dazwischen.

Zum Glück gibt es da eine Instanz, die weiß, wer Sie wirklich sind, und die sorgt dafür, dass Sie es auch merken.

Nun ist der **Saturn** nicht jemand außerhalb von Ihnen, oder besser gesagt, er ist nicht nur außerhalb von Ihnen, sondern er ist genauso gut in Ihnen, er ist sogar ein Teil von Ihnen, wahrscheinlich einer Ihrer besseren Teile, auch wenn es Ihnen persönlich nicht so vorkommt.

Dieser Engel hat nun die Aufgabe für das Erreichen Ihrer Wirklichkeit zu sorgen und macht das, indem er Sie aus Ihren Verhaftungen trennt. Immer dann und überall dort, wo Sie sich so stark verrannt haben, dass Sie von selbst nicht mehr rauskommen, tritt er in Aktion und trennt Sie scheinbar brutal von Ihren Verflechtungen und Trieben. Nicht, dass er Ihnen Ihren Spaß nicht gönnt, aber Sie wollen nicht wahrhaben, dass das, woraus er Sie holen muss, Ihnen in Wirklichkeit gar keinen Spaß macht.

Nun kann es aber sehr leicht passieren, dass Sie raffiniert sind, weil Sie den **Saturn** schon im Laufe der Jahre kennen gelernt haben. Da denken Sie sich: "Dich werde ich für mich nutzen, mein Freund", und nehmen ihn freudig an, um ihn Ihrem Ego einzuverleiben.

Dann kompensieren Sie über ihn und werden zum Moralisten oder zum selbst ernannten Hüter über religiöse Erfahrungen (z.B. Anthroposoph). Aber zum Glück ist Ihr Engel-**Saturn** nur für bestimmte Zeit zu fangen, scheinbar zu fangen. Wenn Sie gar zu stark sein sollten, bekommt er Hilfe von den anderen beiden Engeln, die noch weitere Mittel zur Verfügung haben, um Sie zu befreien. Sie heißen Uranus und Neptun. Über deren Aufgaben können Sie in den entsprechenden Texten mehr erfahren.

Saturn ist die Person in Ihnen, die Sie an bestimmte Notwendigkeiten erinnert. Er ist Ihr Gewissen und Ihre innere Richtlinie für Ethik. Immer, wenn Sie etwas zu stark überzogen haben oder sich von Ihrer Wirklichkeit entfernt haben, tritt diese Person in Ihnen wieder deutlich in den Vordergrund, übernimmt kurzfristig die Hauptrolle und wird Sie wieder auf Ihre echten Maßstäbe begrenzen.

Was sagt die Stellung der Planeten in den Zeichen und Häusern aus?

Die Tierkreiszeichen zeigen die Möglichkeiten und die Mittel, die zur Verfügung stehen, um die Ausdrucksmöglichkeit des jeweiligem Vertreter eines Urprinzips - in dieser Horoskopanalyse sind das Sonne, Saturn, Uranus, Neptun und Pluto - zu gewährleisten.

Die Häuserstellung betrifft den konkreten Ort und das Lebensthema dieses Ortes.

Die Aussagen über die Zeichenstellung und das Haus eines Urprinzips sind unbedingt in Verbindung zu sehen. Es kann durchaus sein, dass beide Themen scheinbar nicht zusammenpassen, bzw. sich widersprechen. Damit wird klar, dass ein innerer wie auch äußerer Konflikt deutlich sein kann. Es passt nicht immer und das ist völlig normal, denn durch die Reibung entsteht erst ein Wachstumsprozess.

Das richtende Urprinzip in Ihren Zeichen und Häusern: (Saturn)

1. Die Wirkung des Regulativs und wie Sie versuchen werden, dem in der gehemmten oder kompensierten Form zu entkommen

2. Wie kommen Sie wieder zu einem Gleichgewicht und einer inneren Ordnung?



Verantwortung - Verkündigungspotenzial

1. Die Wirkung des Regulativs und wie Sie versuchen werden, dem in der gehemmten oder kompensierten Form zu entkommen

Die Wirkung des Regulativs zielt auf Trennung und Klärung mit den Mitteln und Möglichkeiten, also in der Art und Weise des **Schütze** (in Stichpunkten):

Verständnisvoll, verständig, einsichtig, expandierend, erweiternd, übertreibend, gebildet, weltanschaulich, maßlos, lehrend, missionierend, jovial, visionär, verstehend, erklärend, aufgeschlossen, begreifend,

ganzheitlich, offenbarend, optimistisch, prophetisch, verkündend, übertreibend, weltmännisch...

Leben Sie in einer Welt der Angst und Hemmnis, so erleben Sie diese Energiemittel als bedrohlich und Angst auslösend. Sie fühlen sich als Opfer. Sie erleben die Mittel Ihres Verkündigungspotenzial gegen sich selbst gerichtet und sind nur noch damit beschäftigt, sich dagegen zu wappnen und zu sichern - ohne Erfolg. Keine noch so dicke Mauer und kein noch so teures Medikament kann Sie retten. Sie machen sich zum Gerichteten.

Leben Sie in einer Welt der Macher und des alles Machbaren, so werden Sie zum Täter. Sie werden diese Mittel einsetzen gegen alles und jeden, nur um nicht selbst betroffen zu sein. Die Welt ist voller Opfer und Sie werden sie mit Ihren Maßstäben reglementieren. Um nicht selbst als Gesetzloser dazustehen, werden Sie mit Ihrem Verkündigungspotenzial permanent regelnde Übergriffe begehen und sich zum Richter machen.

Beiden Verhaltensmechanismen ist eines gemeinsam: Verantwortungslosigkeit und die Unfähigkeit, mit dem Auftrag des trennenden Urprinzips umzugehen.

2. Wie kommen Sie wieder zu einem Gleichgewicht und einer inneren Ordnung?

Eigentlich ganz einfach! Durch das Zulassen des inneren Trennungsschmerzes. **Saturn** trennt von Welt und subjektiven Bindungen, um den Blick auf Ihre Wahrheit und die innere Wahrhaftigkeit freizulegen. Diese Trennung erzeugt ganz konkrete Schmerzen in Ihrer Seele und in Ihrem Empfinden. Vorboten

dieser Klärungsprozesse sind in der Regel Depressionen. Eine Depression ist nicht so bekämpfungswürdig, wie heute gerne behauptet wird, sondern unbedingt notwendig, um mit der eigenen Seele und der eigenen Wirklichkeit wieder in Kontakt zu kommen, um Klarheit und Leben zu erlangen. Hat die Depression (ein sehr beliebtes Mittel des Saturn) Ihren Zweck erreicht und Sie von Ihrem überflüssigen seelischen Ballast getrennt, so entsteht nach dem tiefen Empfinden von Schmerz kristalline Klarheit.

Klarheit wollen Sie sicherlich haben, jedoch den dazugehörigen Wachstumsschmerz nicht. Deshalb sind Sie bereit, Ihr gesamtes Leben in der Opfer- oder Täterrolle zu verbringen. Ist das nicht absolut lächerlich?

Trennen von Subjektivem und von Identifizierungen ist gefordert. Das Vermischte muss wieder entmischt, also getrennt werden: Wahrheit von Unwahrheit, Scheinbares von Wahrhaftigem, der göttliche Funke von der Asche - mit den oben genannten Mitteln. In der Saturnstellung liegt der höchste Auftrag des Menschen zur Rückbindung an den Ursprung. Benutzen Sie Ihr Verkündungspotenzial als das dazugehörige Mittel, um in dem Lebensbereich, der dafür vorgesehen ist (das Haus, in dem **Saturn** in Ihrem Horoskop steht s. u.), den Auftrag der Trennung und des Richtens und damit Aufrichtens der Wahrheit umzusetzen - ohne Ihre eigene Persönlichkeit in den Vordergrund zu bringen.



Verantwortung - Orte und Themen

1. Wie und wo Sie aus der Verhaftung Ihres Lebens getrennt werden

In den Zuständigkeitsbereich des 5. Hauses gehören die konkreten Bedingungen der Ausdrucksform und in diesem Sinne das Gestalten und das dadurch Hervorgebrachte. Im Rückschluss werden hier auch die konkreten Voraussetzungen des Selbst-Gestaltet-Worden-Seins, die durch die Kindheit und Erziehung gegeben sind, angezeigt.

Bezogen auf die konkrete Gestaltung und Prägung gehören zu diesem Lebensthema auch die eigenen Kinder des Leibes und des Geistes.

Das 5. Haus ist der Bereich, in dem die eigene Lebensenergie durch Handeln aus sich selbst heraus ihren Ausdruck und ihre Ausgestaltung findet.

Das zentrale Thema dieses Ortes ist der Selbstaussdruck und die Freude an der eigenen Schöpfungs- und Zeugungskraft. Hier geht es um die Selbstverwirklichung und die Eigenständigkeit sowie um die spielerische Gestaltung dessen, was man kann.

Im Sichtbaren betrifft das daher jede Form von Vergnügung und Flirt, Liebesaffären und Liebhabereien.

Alle Erscheinungsformen, durch die der Mensch konkret gestalten kann, wie z. B. der Werkraum, die Bühne, das Atelier, der Spielplatz, das Regierungsgebäude, der Thronsaal, das Spielkasino, das französische Bett, im Liegestuhl an der Sonne, aber auch der Freizeitpark und der Badestrand sind Entsprechungen des 5. Hauses.

Auch hier können Sie in die Opfer- oder Täterrolle ausweichen und es gelten die gleichen Aussagen für die Wiederherstellung der inneren Ordnung wie oben beschrieben.

Achtung: Weil es ja subjektiv sehr unangenehm ist, Wirklichkeit zu transportieren, unterliegen Sie bei allen Themen Ihrer Entwicklung der "Versuchung", Gebrauch von Ihren Versuchungsthemen (Versuchungsthemen s. Pluto) zu machen. Dann wird Wirklichkeit gegen Vorstellung ausgetauscht, das Ego gestärkt und die Inhalte werden verhindert. In der Folge fühlt Ihr Ego sich stark, aber Ihre Seele wird schwach, denn bezahlen müssen Sie für diese Aktionen immer mit Lebendigkeit und Seelenkraft. Sie kennen das aus vielen wahren Märchen, in denen die Seele oder das Herz dem Teufel verkauft wird.

2. Wie Sie verantwortungsbewusst mit diesem Auftrag umgehen können

Grundsätzliches für den Umgang mit **Saturn** und für jeden Menschen gleich gültig:

Verantwortungsbewusst mit Ihren Inhalten umzugehen, erfordert zwei wesentliche Punkte, die schon in dem Wort

"verantwortungsbewusst" enthalten sind, zum einen "Verantwortung" und zum anderen "bewusst".

Verantwortung erfordert ein hohes Maß an "Erwachsen-Sein", das vor allen Dingen auf der Erkenntnis basiert: "Ich bin für mein Leben selbst verantwortlich und projiziere keine Schuld nach außen". In dem Maße, in dem bei Ihnen diese Erkenntnis reift, entsteht Bewusstsein.

Das bedeutet umgekehrt, dass Sie, solange Sie immer noch Schuldige suchen, per Definition nicht verantwortungsbewusst sind, und damit auch keine Chance haben, diese Anlage erwachsen zu leben. Damit steht Ihnen ein zuverlässiges und einfach anzuwendendes Kriterium zur Verfügung, um den Status Quo Ihres Erwachsenseins überprüfen und objektiv einschätzen zu können.

Die innere Person des **Saturn** gibt Ihnen als Einzelwesen den Antrieb, Ihre eigene Wahrheit und Berufung zu finden und nach Ihrem inneren Gesetz zu leben.

Saturn will Bestimmung vollziehen. Als innere Person ist er in jeder Hinsicht der Richter im Menschen, der richtet und ausrichtet. Er will überpersönliche Maßstäbe finden und kristallisiert aus der Summe des Erlebten, aus der Summe der Erfahrung und aus der Summe der Erkenntnis das Wesentliche (das Wesen = Inhalt) heraus. Sein Wahrhaftigkeits- und Echtheitsdrang löst sich dort von Eigenart, wo diese den Vollzug der eigenen Bestimmung einschränkt oder ihr im Wege steht (Begrenzung auf das Wesentliche). Die

so gefundene Wirklichkeit - das, was wirkt - wird bewusst. Der verantwortungsbewusste Umgang mit diesem Auftrag stellt sich ein, sobald Sie einen Bereich und dessen wahrhaftige Wirkung erkannt haben. Jeglicher Zweifel fällt dann weg und Sie können unmöglich der bewusstgewordenen Wahrheit zuwiderhandeln.

Einsicht wird ausgerichtet und bewusstes Sein entsteht.



Die Regulative des Uranus

"Stell dir vor, der Himmel wartet schon auf dich und du weißt es nicht. Das ist der Normalfall."

Sie haben sich nun schon Leben für Leben abgerackert und sind doch noch nicht so weit gekommen, dass Sie endlich frei von den Fesseln der Welt wären. Da noch einiges fehlt, mussten Sie noch ein weiteres Mal inkarnieren. Das Schlimme daran ist, dass Sie alles vergessen haben, was Sie schon wussten und sich erarbeitet hatten, als Sie wieder in diese Scheinebene eingetreten sind.

Sie waren aber schlau und haben vorgesorgt. Da Sie ja wussten, dass Sie sich nicht erinnern, was Sie eigentlich wollen, haben Sie sich vorher an die zuständige Stelle für "Garantiertes Rückbesinnen" gewandt - und Ihnen wurde ein Begleiter mitgegeben, der dafür zu sorgen hat, dass Sie sich erst gar nicht zu sehr verfangen, sondern sich ziemlich schnell an Ihren eigentlichen Wunsch nach Befreiung erinnern.

*Ihr Begleiter heißt **Uranus** (was man mit "Himmel" übersetzen kann). Er ist ein richtiger Engel, wie Sie sich ihn schon immer vorgestellt haben: Vom Aussehen her ätherisch, durchscheinend, schön, reines Licht, von der Wirkung werden Sie jedoch nicht besonders begeistert sein.*

***Uranus** ist das Regulativ, das Sie aus dem Dualen heraushebt, das Pole aufhebt, das Sie aus der Konfrontation befreit, um wie ein Vogel, frei in den Lüften schwebend, über den Dingen zu stehen, um das Licht der Ewigkeit zu atmen.*

So, das hört sich wunderschön an, wer will das nicht, aber wer will freiwillig den Preis bezahlen?

Keiner! Oder mit Einschränkung gesagt, erst einmal keiner.

*Denn wo immer **Uranus** eingreift, entsteht eine Schwächung für das Ego. Sie werden ausgestoßen und irren durch das Leben, ohne zu wissen, zu wem oder zu was Sie gehören. Sie können sich nicht empfinden, schrecken vor Nähe zurück, haben keinen festen Partner, Ihre Vorstellungen brechen zusammen - all dies und noch viel mehr setzt der **Uranus** ein, damit Sie sich nicht in falschen Zugehörigkeiten verankern. Dadurch entsteht natürlich große Angst vor Selbstverlust.*

*Jetzt kann es passieren, dass Sie gar nicht mehr in den Himmel wollen, Sie haben ja vollkommen vergessen, dass Sie eigentlich alles mit diesem Ziel und zu diesem Zweck arrangiert hatten. Also arbeitet Ihr Ego fieberhaft an einem Übernahmeplan. "Ich tu so, als ob ich den **Uranus** zulasse, aber hintenrum steige ich aus und spanne ihn für meine Zwecke ein", denkt sich das Ego, und schon nutzen Sie diese Energie, um sich hervorzuheben, um allen zu zeigen, dass Sie was Besonderes sind. Sie wollen sich nicht mehr dreckig machen im Leben, werden dann unberührbar und glauben, Sie wären heilig. Am schlimmsten trifft es Sie, wenn Sie Gott oder den Himmel im Denken behalten, aber nicht durch das Erleben entlassen und ihn sich damit dienstbar machen wollen.*

Ja, alles das wird ganz sicher passieren, Sie werden es nicht verhindern können, denn es ist schon klar, dass Ihr Ego das Feld nicht freiwillig räumen wird.

Dann und wann in Ihrem Leben gibt es "Kontrolluntersuchungen" von der Stelle für "Garantiertes Rückbesinnen", ob auch alles wie geplant klappt. (Die genauen Zeiten können Sie im Geburtshoroskop mit anderen Deutungsprogrammen ablesen). Wenn Sie nun einen guten Astrologen haben oder gar selbst einer sind, haben Sie natürlich einen großen Vorteil. Sie sehen rechtzeitig, wann die Kontrolle kommt und sagen sich: "Jetzt wird es aber Zeit, sonst wird's haarig", und sind dann halt nicht so überrascht oder haben schon vorgebeugt. Freiwillig aufzugeben, ist eben einfacher und angenehmer als gezwungen zu werden. Wenn der **Uranus** kommt und Ihren "veruntreuten Tempel" sieht und Sie wissen nichts und wollen auch nicht so wie Sie sollen, dann reißt er Sie ohne Erbarmen aus Ihren Verhaftungen. Sollten Sie nur noch aus Ego bestehen, was so selten nicht ist, werden Sie als Ganzes ausgerissen. Den Tod, vor dem Sie so eine Angst haben, gibt es für den **Uranus** so nicht, deshalb macht er da auch nicht halt. Wie einem Baum, dessen Stumpf faul ist, der deshalb nicht mehr zu retten ist und gesamt entfernt werden muss, so ergeht es auch Ihnen, wenn nichts mehr zu retten ist.

Ich kann Sie jedoch beruhigen, denn das ist meistens nicht der Fall. Da die "Kontrollen" ja öfters stattfinden, werden Sie von Zeit zu Zeit zurechtgestutzt, um Ihre Freiheit Stück für Stück in sich erahnen und vielleicht ja auch verwirklichen zu können.

Das befreiende Urprinzip in Ihren Zeichen und Häusern: (Uranus)

1. Die Wirkung des Regulativs und wie Sie versuchen werden, dem in der gehemmten oder kompensierten Form zu entkommen
2. Wie Sie verantwortungsbewusst mit diesem Auftrag umgehen können



Unabhängigkeit - Verkündungspotenzial

1. Die Wirkung des Regulativs und wie Sie versuchen werden, dem in der gehemmten oder kompensierten Form zu entkommen

Die Wirkung des Regulativs zielt auf Umbrüche und Erneuerung mit den Mitteln und Möglichkeiten, also in der Art und Weise des **Schütze** (in Stichpunkten):

Verständnisvoll, verständig, einsichtig, expandierend, erweiternd, übertreibend, gebildet, weltanschaulich, maßlos, lehrend, missionierend, jovial, visionär, verstehend, erklärend, aufgeschlossen, begreifend, ganzheitlich, offenbarend, optimistisch, prophetisch, verkündend, weltmännisch...

Das bedeutet nicht, dass Sie diese Mittel und Möglichkeiten besonders gut zur Verfügung haben, sondern im Gegenteil - genau diese Möglichkeiten sind Ihrem ungehinderten Zugriff verwehrt. Sie werden immer nur beschränkt darauf zugreifen können und dieser Bereich unterliegt einer gewissen Unberechenbarkeit.

Warum Sie diese Kraft nicht uneingeschränkt benutzen können, geht aus der Beschreibung des **Uranus** im Wesentlichen hervor (s. o.). Darüber hinaus wird die Kraft dieser Energie immer nur in dem Maße zur Verfügung stehen, wie Sie Abstand von Ihrem EGO und

von Ihren Vorstellungen gewonnen haben. Sie spüren diese Kraft jedoch beständig, denn dieses Regulativ holt Sie mit voller Kraft aus Ihren Verhaftungen.

In Ihrem Fall werden keine zimperlichen Methoden angewandt. Hängen Sie fest und wollen sich nicht weiterentwickeln, so entstehen Situationen, die Sie mit starker Expansionsenergie in Verbindung bringt. Das mag sich ja harmlos anhören, aber Sie machen dann durchaus Bekanntschaft mit großen Umbrüchen und wilden umstürzlerischen Elementen. Wenn bei Ihnen ein Haus zusammenfällt, muss es dann schon ein Hochhaus sein. Sie wollen lehren und im schlimmsten Fall auch missionieren, aber gleich die ganze Welt und mit Inhalten, die völlig neue Erfahrungen bringen müssen - und nicht nur für die anderen (zum Glück). Sie werden mehr als andere Menschen im Äußeren und Inneren mit starken Energieeinbrüchen und Unberechenbarkeiten dieser Themen zu tun haben.

Ganz allein sind Sie mit dieser Erfahrung jedoch nicht, denn **Uranus** hält sich sieben Jahre lang in einem Zeichen auf und daher teilen Sie dieses Schicksal mit einer großen Anzahl von Gleichaltrigen.

Mit fortschreitendem Alter bzw. Bewusstsein werden Sie dieses Regulativ besser kennen und der Versuchung unterliegen, es zu be-nutzen. Dazu werden Sie im Wesentlichen zwei Formen anwenden - gehemmt oder kompensiert. Welche Form Sie persönlich bevorzugen, werden Sie selbst am besten wissen.

In der gehemmt Form entscheiden Sie sich dafür, die Opferrolle zu übernehmen. Ohne auf die Winke des Regulativs zu achten, werden Sie sich einfach dumm stellen. Sie beginnen dann unter wilden Attacken zu leiden, sind immer derjenige, den es am schlimmsten trifft. Immer wieder geschieht etwas, was Ihre bisherige kleine Welt völlig zum Einsturz bringt. Erfahrungen und Einsichten entstehen, von denen Sie sich übermannt fühlen. Sie empfinden sich als viel zu klein, um all diese Inhalte, die über Ihnen hereinbrechen, transportieren zu können. Ihre Expansionslust ist eher eine Unlust und doch geschieht ständig etwas, was Sie immer größer werden lässt. Selbst wenn Sie viel Geld verdienen mit Ihren Ideen, so haben Sie noch ein schlechtes Gewissen. Sie fühlen sich dieser wirren, aggressiven Energie ausgeliefert und ertragen die Attacken leidend, ohne jedoch etwas zu ändern. Die Angriffe werden immer heftiger und Sie immer nervöser und fahriger.

In der kompensierten Form entscheiden Sie sich dafür, die Täterrolle zu übernehmen und meinen besonders schlaue zu sein, wenn Sie die Kraft des Regulativs für Ihre Belange einsetzen. Sie beginnen dann, etwas Besonderes sein zu wollen. Überall sind Sie bereit, der großartige Revoluzzer zu sein. Sie sind bereit für die Globalisierung des neuen Jahrtausends. Die ganze Welt wird gleich umgestülpt und nichts kann groß genug sein. Ihre Ideen finden ihre Verwirklichung nur noch in geistigen Sphären, da die Welt schon zu klein ist oder die Kapazitäten dafür nicht

aufweist. Sie wollen lehren, missionieren mit genialen Einfällen und die Welt endgültig verändern. Sie halten nicht an Ihren Einsichten fest, Sie wollen auf keinen Fall irgendwo verhaftet erscheinen, nein, Sie trennen Verhaftungen, bevor diese überhaupt etwas bewirken konnten, auch dort, wo ein "Verhaftet-Sein" durchaus notwendig gewesen wäre.

Es gibt es einen Spruch, der diese beiden Zustände treffend beschreibt:

"Zuwenig und Zuviel, das ist dem Narren sein Ziel".

2. Wie Sie verantwortungsbewusst mit diesem Auftrag umgehen können

Erinnerung: Verantwortungsbewusst mit Ihren Inhalten umzugehen, erfordert zwei wesentliche Punkte, die schon in dem Wort "verantwortungsbewusst" liegen, zum einen "Verantwortung" und zum anderen "bewusst".

Verantwortung erfordert ein hohes Maß an "Erwachsen-Sein", das vor allen Dingen auf der Erkenntnis basiert: "Ich bin für mein Leben selbst verantwortlich und projiziere keine Schuld nach außen". In dem Maße, in dem bei Ihnen diese Erkenntnis reift, entsteht Bewusstsein.

Das bedeutet umgekehrt, dass Sie, solange Sie immer noch Schuldige suchen, per Definition nicht verantwortungsbewusst sind, und damit auch keine Chance haben, diese Anlage erwachsen zu leben. Damit steht Ihnen ein zuverlässiges und einfach anzuwendendes Kriterium zur Verfügung, um

den Status Quo Ihres Erwachsenseins objektiv überprüfen und einschätzen zu können.

Grundsätzliches für den Umgang mit **Uranus** und für jeden Menschen gleich gültig:

Wie auch immer der individuelle Auftrag bei Ihnen im Detail geformt wurde, eines ist immer von Bedeutung: Bereit sein für jede Art von Umbruch. **Uranus** fordert nicht mehr, aber auch nicht weniger, als dass Sie Ihr Leben umsetzen. Alle Hindernisse und daraus entstehenden Stagnationen wird er brechen. Das Neue, das dadurch hereinbricht, birgt all die Chancen, die Sie schon längst abgeschrieben hatten, und es wird Sie in Bereiche führen, die Ihr Leben wieder in Fluss bringen. Wenn Sie erkennen, dass nicht außen der oder das Böse Ihr Leben mit so vielen Zufällen und Unberechenbarkeiten drangsaliert, sondern dass es in Ihnen an der Zeit ist, dem nervösen Drängen des Schicksals zu antworten - und damit Verantwortung übernehmen -, so sind Sie auf dem bestem Weg, Ihrer Entwicklung die richtigen Impulse zu geben.

Bewusstes Sein erkennt und befreit Polarität!



Unabhängigkeitsprozess-Orte und Themen

1. Wie und wo Sie von der Verhaftung Ihres Lebens befreit werden

Das zentrale Thema dieses Ortes ist der Selbstaussdruck und die Freude an der eigenen Schöpfungs- und Zeugungskraft. Hier geht es auch um die Selbstverwirklichung und die Eigenständigkeit, sowie um die spielerische Gestaltung dessen, was man kann.

Im Sichtbaren betrifft das daher jede Form von Vergnügung und Flirt, Liebesaffären und Liebhabereien.

Des Weiteren sind alle Orte angesprochen, die einem spielerischen und großzügigen Selbstaussdruck entsprechen, wie zum Beispiel der Spielplatz, die Bühne, das Schloss, das Spielcasino, das französische Bett, im Liegestuhl an der Sonne etc.

In erster Linie sind Bereiche des Seelischen betroffen. Ihr seelischer Ausdrucks- und Gestaltungstrieb ist nicht kontrollierbar. Gefordert ist ein Abstand zum Triebhaften, um diesen Bereich mit neuen Inhalten zu füllen.

Das ist sehr gut für eine Entwicklung im Sinne des "Himmels" und ungünstig für eine Verankerung in der "Welt".

Da die innere Person des **Uranus** wie ein plötzlicher "Unterbrecher" wirkt, entsteht bei starken seelischen Identifikationen, die nichts mit der Wahrhaftigkeit und Verantwortung gegenüber dem "Himmel" zu tun haben, eine Aufhebung und Unterbrechung.

Sie sind aufgefordert, im Bereich der Eigengestaltung und der seelischen Ausdruckskraft Abstand von weltlicher Verstrickung zu nehmen und als Rebell die übergeordnete Wahrheit in diese Bereiche einfließen zu lassen.

Achtung: Sie unterliegen bei allen Themen Ihrer Entwicklung der "Versuchung", Wirklichkeit nicht zu transportieren (weil es ja subjektiv sehr unangenehm ist) und können dadurch von Ihren Versuchungsthemen (Versuchungsthemen s. Pluto) Gebrauch machen. Dann wird Wirklichkeit gegen Vorstellung ausgetauscht, das Ego gestärkt und die Inhalte werden verhindert. Sie fühlen sich ego-stark und Ihre Seele wird schwach, denn bezahlen müssen Sie für diese Aktion immer mit Lebendigkeit und Seelenkraft. Das funktioniert wie in vielen wahren Märchen, in denen die Seele oder das Herz dem Teufel verkauft wird.

2. Wie Sie verantwortungsbewusst mit diesem Auftrag umgehen können

Grundsätzliches:

Die innere Person des **Uranus** gibt dem Menschen als Einzelwesen den Antrieb, sich aus jeglicher Verfangenheit herauszuheben, sich auf diese Weise als Selbst bewusst zu werden und die eigene Schöpferkraft zu erkennen. Schicksalsmäßig Außenseiter zu

sein, ist eine Chance und eine Auszeichnung des "Himmels", um Inhalte zu erkennen, die zur Bewusstwerdung und damit zur Befreiung führen. Die Abgrenzung zum "Normalen" ist die Voraussetzung, um einen Individuationsprozess einzuleiten, der kein Zurück kennt und nur ein Ziel hat: Einswerdung mit dem Schöpfer!



Die Regulative des Neptun

Sie waren sich nicht sicher, ob alle Vorkehrungen, die Sie bereits getroffen hatten, ausreichen würden, um wieder zurückzufinden.

Falls Ihr Vergessen so total sein würde, dass nur noch finstere Nacht um Sie herum herrscht, haben Sie noch einen dritten Engel um Hilfe gebeten. Also haben Sie den Engel der "Sehnsucht nach Gott" aufgesucht und ihn gebeten, Ihnen behilflich zu sein. Dieser Engel kann erst dann wirken, wenn Sie schon ein ganzes Stück Weg zu sich hin gegangen sind. Vorher würden Sie ihn auch gar nicht kennen und er würde nur ganz schwach bei Ihnen einschreiten, so schwach, dass Sie ihn nicht erkennen könnten. Er ist sowieso etwas nebulös und nicht so ganz greifbar. Das liegt wohl daran, dass er so tief mit Gott verwoben ist. Aber Sie, der diese Zeilen liest, kennen ihn schon, zumindest ein bisschen. Also haben Sie den Engel der "Sehnsucht nach Gott" gebeten, einen oder mehrere Bereiche in Ihrem Leben zu durchwirken, um öfters an Ihr eigentliches Ziel erinnert zu werden. Er wird Sie immer in sanfter Weise und ohne Bruch aus den Anpassungszwängen herausheben, sanft, langsam, wie schwerelos - Sie mit einer leisen, wehmütigen, stillen, inneren Sehnsuchterfüllen und Sie in den Bereichen befreien, wo Sie auf keinen Fall zu weltlich werden sollen.

*Nur schade, dass Sie das vergessen haben, denn ausgerechnet da, wo Sie sich wirklich um gar nichts zu kümmern bräuchten, wo Sie noch nicht einmal einen Gedanken daran verschwenden müssten, haben Sie besonders viel Angst. Diese Bereiche sind Ihrer Kontrolle entzogen, sie machen Ihnen Angst. Sie fühlen sich wie in einem großen Sumpf, der Boden gibt nach, Sie können sich nirgends festhalten - weil Sie es auch nicht sollen -, aber gerade dort suchen Sie verzweifelt nach Halt. Was tun Sie nicht alles, um nicht unterzugehen, um nicht aufzugeben, um nicht loszulassen, aus lauter Angst nicht mehr zu sein oder hilflos zu sein. Aber genau darum haben Sie den Engel **Neptun** gebeten: Um Hilflosigkeit, um Reinigung, um ein Reinwaschen, um das Lösen aus der Dualität und Schuld, damit Sie wieder vereint mit dem Wirklichen, mit Gott sein können. Immer dann, wenn **Neptun** einschreitet, bedeutet das die Loslösung von der bisherigen Lebensführung, die Auflösung des Gefühls für reale Erfordernisse, bedeutet das den Gang durch das Wasser, das Eintauchen in das Meer des Unbewussten, die Erfahrung des Wirklichen.*

Wenn Ihre Eigenart so weit verdrängt ist, dass ein Missverhältnis zwischen Ihrem geführten Leben und Ihrer wirklichen Eigenart besteht, wird die bewusste Lebensführung vom Unbewussten überschwemmt. Verdrängtes, Unbewusstes taucht auf, bewegt, irritiert. Sie können nicht mehr steuern und kontrollieren. Wie die Wellen den Sand unter Ihren Füßen wegziehen, so verlieren Sie den Boden unter Ihren Füßen und werden zu Ihrer Eigenart geschwemmt. Sie werden in solchen Phasen seelisch betäubt, um den Schmerz nicht zu spüren. Nach dem

Prozess der Ablösung von bisherigen Vorstellungen werden Sie vom Unbewussten wieder an Land geschwemmt, gereinigt und befreit.

Je nachdem in welchen Lebensbereichen Sie für diese Hilfe gesorghaben, entstehen unterschiedliche Schwächeperioden. Es kann Ihr Reaktivitätszwang ausgeschlossen werden, dann werden Sie frei für Ihr eigenes Erleben und können so die Erfahrung des Wirklichen machen.

Oder **Neptun** löst die Ausschließlichkeit des Selbsterlebnisses auf und macht auf diese Weise frei für die Erfahrung der Wahrheit. Er kann auch die Macht der Vorstellung auflösen und dadurch das Erlebnis des Wirklichen freigeben. Oder er gewährt den Blick in außersubjektive Wirklichkeiten direkt.

Das Problem ist nur, dass Sie Schwäche zulassen müssen. Die Nicht-Annahme der Schwäche stört den Zusammenhang der Struktur und schließt die Orientierung über die eigene Wirklichkeit aus. Damit verhindern Sie die Erfahrung der Einheit. Natürlich werden Sie Angst haben, denn Sie sind nicht gewohnt, die Dinge im Fluss zu lassen. "Geschehen und gewähren lassen" ist die Lösung, aber in der Regel sträuben Sie sich dagegen als ob es zur Schlachtbank ginge. Und so ist es auch tatsächlich, es geht zur Schlachtbank mit Ihrem Ego. Da Sie sich aber mit Ihrem Ego identifizieren, versuchen Sie erst einmal, den **Neptun** in Ihren Dienst zu stellen.

Im ersten Fall heiligen Sie Ihr Ego. Sie meinen, Sie seien ja so sensibel und schon so entwickelt, Sie sind eigentlich schon Gott. Wenn es noch mehr gäbe, wären Sie schon darüber hinaus. Sie ertragen diese raue Welt nicht und möchten am liebsten umgeben von einer Aura aus reinem weißen Licht wie in einer Gebärmutter geschaukelt und versorgt werden. Sie sind so augenscheinlich schwach und hingegeben,

dass kein Zweifel daran bestehen kann: Sie sind erleuchtet. Das Ego hat sehr schnell begriffen, dass es **Neptun** gegenüber dieses Spiel spielen muss, um nicht unterzugehen.

Im zweiten Fall ist es die Heiligung des eigenen Lebens. Sie leben schon so hingebungsvoll wie ein Heiliger, also sind Sie heilig. Man kann ja gar nicht heiliger sein als Sie es sind. Sie wundern sich nur manchmal, dass bei einem so heiligen Leben wie Sie es führen, nicht Gott oder zumindest der Erzengel Gabriel persönlich zum Tee bei Ihnen erscheint.

Im dritten Fall ist es die Heiligung der eigenen Vorstellungswelt, die das Erlebnis des Wirklichen ausschließt. Sie denken Gott und glauben, Gott deshalb schon in sich verwirklicht zu haben. Sie brauchen schon Wollmützen, um sich vor der bösen Strahlung der Welt zu schützen, Sie gründen oder besuchen esoterische Zirkel oder werden Anthroposoph, denn Sie wissen, was gut und was schlecht ist. Sie kennen den Weg zu Gott, denn Sie verkehren ja in Gedanken ständig mit Ihm. Wahrscheinlich wollen Sie sogar anderen umherirrenden Schafen den Weg zu Gott zeigen. Es gibt keinen Zweifel, Sie kennen Gott. Schon immer und am allerliebsten wollte das Ego Gott spielen, es freut sich und bedankt sich besonders artig.

Der "Engel der Sehnsucht" - **Neptun** - sieht sich Ihr Spiel mit ruhigem Lächeln an und lässt Sie gewähren, denn er weiß genau, wann er wieder eingreifen wird, um Sie rein zu waschen, damit Sie Gott im Erleben erfahren können. Ob Sie sich das so vorgestellt haben, so hilflos, so schwach, so fließend, so liebend, darauf nimmt er keine Rücksicht, er taucht Sie in das Meer des Unbewussten und tauft Sie damit. Das Ego wird dabei ertrinken und abgeschwemmt - wenn auch nur Stück für Stück.

Das erlösende Urprinzip in Ihren Zeichen und Häusern (Neptun):

1. Generationsthema
2. Die Wirkung des Regulativs und wie Sie versuchen werden, dem in der gehemmten oder kompensierten Form zu entkommen
3. Wie Sie verantwortungsbewusst mit diesem Auftrag umgehen können



Erlösung - Wahrhaftigkeitspotenzial

1. Generationsthema von 1984 bis 1998

Neptun ist ein Planet, der fast exakt 14 Jahre in einem Zeichen steht. Dadurch haben Sie die Neptun-Stellung im Zeichen **Steinbock** mit vielen Menschen gemeinsam und die Deutung bezieht sich auf den Zeitgeist einer ganzen Generation. Ihre eigene individuelle Ausprägung innerhalb des Generationsmusters erfahren Sie stärker durch die Hausstellung des **Neptun** in Ihrem Horoskop. (Häuser s. u.)

Neptun bedient sich in Ihrer Generation der Mittel des richtenden Urprinzips und damit besteht das Sehnsuchts- und Erlösungsthema in der Erlösung durch die Wahrhaftigkeit. Das heißt, Ihre Generation und damit auch Sie selbst sind mit hintergründigen Projekten, Wünschen und Sehnsüchten dermaßen überfrachtet, dass ein klares Verhältnis zur Realität in diesem Bereich sehr erschwert ist.

Sie träumen den Traum von der Erlösung mit den Mitteln der Aufrichtigkeit und Wahrhaftigkeit.

2. Die Wirkung des Regulativs und wie Sie versuchen werden, dem in der gehemmten oder kompensierten Form zu entkommen

Die Wirkung des Regulativs zielt auf Auflösung und Erlösung mit den Mitteln und Möglichkeiten, also in der Art und Weise des **Steinbock** (in Stichpunkten):

Maßstäblich, kompromisslos, trennend, klärend, wahrhaftig, einschränkend, wesentlich, ehrgeizig, säubernd, regelnd, ungeschminkt, unparteiisch, autoritär, überpersönlich, außerpersönlich, hart, notwendig, aufrichtig, unvergänglich, karg, unerbittlich, allgemein gültig, unbestechlich, unnachgiebig, gerecht, orientierend...

Dies sind die Attribute, die zur Verfügung stehen, um zur Erlösung zu kommen.

Leben Sie in einer Welt der Angst und Hemmnis, so erleben Sie diese Energiemittel als bedrohlich und Angst auslösend. Sie fühlen sich als Opfer. Sie erleiden diese Möglichkeiten und sind nur noch damit beschäftigt, sich dagegen zu wappnen und zu sichern - ohne Erfolg. Kein noch so gut eingerichteter Fluchtmechanismus kann Sie retten.

Leben Sie in einer Welt der Macher und des alles Machbaren, so werden Sie zum Täter. Sie werden diese Mittel einsetzen gegen alles und jeden, nur um selbst nicht betroffen zu sein. Die Welt ist voller Opfer und Sie werden

sie retten - vermeintlich. Um nicht selbst als Hilfsbedürftiger dazustehen, wollen Sie helfen bis zu Ihrem Tod - und dem der anderen.

Beiden Verhaltensmechanismen ist eines gemeinsam: Verantwortungslosigkeit und die Unfähigkeit, mit dem Auftrag des erlösenden Urprinzips umzugehen.

3. Wie Sie verantwortungsbewusst mit diesem Auftrag umgehen können

Erinnerung: Verantwortungsbewusst mit Ihren Inhalten umzugehen, erfordert zwei wesentliche Punkte, die schon in dem Wort "verantwortungsbewusst" enthalten sind, zum einen "Verantwortung" und zum anderen "bewusst".

Verantwortung erfordert ein hohes Maß an "Erwachsen-Sein", das vor allen Dingen auf der Erkenntnis basiert: "Ich bin für mein Leben selbst verantwortlich und projiziere keine Schuld nach außen". In dem Maße, in dem bei Ihnen diese Erkenntnis reift, entsteht Bewusstsein.

Das bedeutet umgekehrt, dass Sie, solange Sie immer noch Schuldige suchen, per Definition nicht verantwortungsbewusst sind, und damit auch keine Chance haben, diese Anlage erwachsen zu leben. Damit steht Ihnen ein zuverlässiges und einfach anzuwendendes Kriterium zur Verfügung, um den Status Quo Ihres Erwachsenseins überprüfen und objektiv einschätzen zu können.

Grundsätzliches für den Umgang mit Neptun: Sie sind verantwortlich für Ihre Angst vor Hingabe und Vertrauen und damit auch für das Leid, das daraus entsteht. Sie haben es in der Hand, wenn die Zeit gekommen ist zu sagen: "Ja, dein Wille geschehe". Sie sind verantwortlich für Ihre Erlösung.

Sie können durch Ihre oben beschriebenen Mittel und Möglichkeiten absolutes Gottvertrauen entwickeln. Keine falsche Opferhaltung ist vonnöten, sondern ein tiefes befreiendes, erlösendes Empfinden davon, endlich angekommen zu sein, ein Empfinden, das keine Fragen offenlässt und keine Wünsche mehr wünschen lässt. Das Grausame schreckt nicht mehr und das Süße verführt nicht mehr. Es ist alles erfahren, Sie haben alles erhalten und alles wieder verloren. Der Funke ist getrennt worden und Sie ergreifen voll tiefer Demut die Hand, die sich Ihnen entgegenstreckt und wissen: Alles war schon immer in Ordnung, wird es immer sein in Ewigkeit - Amen.

Entpolarisiertes Bewusstsein wird erlöst.



Erlösung - Orte und Themen

1. Wie und wo Sie aus der Verhaftung Ihres Lebens gelöst werden

Das zentrale Thema dieses Ortes ist die Gesundheit, Arbeit und Lebenserhaltung der eigenen Person. Es geht um das reibungslose Zusammenspiel als notwendige

Voraussetzung für die Gesundheit des Ganzen. Das Verhältnis zwischen Körper und Seele spielt die wichtigste Rolle.

Im Sichtbaren betrifft das daher Bereiche wie die Medizin, den Arbeitsplatz und auch die Arbeitsweise und Methodik. Körper und Seele werden analysiert und an die bestehenden Bedingungen angesteuert. Des Weiteren sind alle Orte angesprochen, die einer lebenserhaltenden und auch wissenschaftlichen Grundlage entsprechen, wie zum Beispiel die Schule, das Forschungslabor, die Bibliothek, die Gesundheitspraxis etc.

Auch hier können Sie wie oben beschrieben in die Opfer- oder Täterrolle ausweichen.

Die hier vorgestellten Themen und Orte werden Sie so lange als Themen und Orte der Angst und Flucht begleiten, bis Sie zutiefst erkennen, dass diese Welt nichts als Schein ist und Ihr innerstes Sein sich nach nichts anderem mehr sehnt, als endlich mit dem universellen Sein zu verschmelzen und lächelnd, die Welt durchschauend, diese zu verlassen.

Die beschriebenen Themen und Orte geben den Raum vor und die Beschreibung des Regulatives (s. o.) die Mittel, die Sie nutzen können, um dieses Ziel zu erreichen.

Achtung: Weil es subjektiv sehr unangenehm ist, Wirklichkeit zu transportieren, unterliegen Sie bei allen Themen Ihrer Entwicklung der "Versuchung", dem auszuweichen und von Ihren Versuchungsthemen (Versuchungsthemen s. Pluto) Gebrauch zu machen. Dabei wird Wirklichkeit gegen

Vorstellung ausgetauscht, das Ego gestärkt und die Inhalte werden verhindert. Sie fühlen sich ego-stark, aber Ihre Seele wird schwach, denn - genauso wie in vielen Märchen mit Wahrheitsgehalt, in denen die Seele oder das Herz dem Teufel verkauft wird -, müssen auch Sie für diese Aktionen grundsätzlich mit Lebendigkeit und Seelenkraft bezahlen.

2. Wie Sie verantwortungsbewusst mit diesem Auftrag umgehen können

Grundsätzliches für den verantwortungsbewussten Umgang dieser Energie:

Die innere Person des **Neptun** gibt dem Menschen als Einzelwesen den Antrieb, sich aus jeglichem Verhaftetsein zu lösen und sich dem allumfassenden Ganzen anzuvertrauen und hinzugeben.

Neptun will jegliche Bindung und Trennung, die die Erfahrung alles umfassenden Seins verhindert, auflösen. Er löst von jeglicher Form und transzendiert so gebundenes Bewusstsein zu reinem Bewusstsein.

Unter Form ist alles zu verstehen, was eine Gestalt einbindet. Auf den Menschen bezogen ist diese Form seine Person (bzw. Anteile seiner Persönlichkeit). Wie das Entfernen der Gussform bei einer Bronzeskulptur endlich das hervorbringt, was eigentlich Sinn und Zweck der Gussform war, so bringt auch die Lösung von der eigenen Persönlichkeit (bzw. Anteilen der Persönlichkeit) letztendlich das hervor, was ihr eigentlicher Sinn und Zweck war: den erlösten, wirklichen Menschen.

Daher gibt es nur eine Möglichkeit, wie Sie verantwortungsbewusst mit diesem Auftrag umgehen können: Geschehen und gewähren lassen!



Pluto - der Wächter der Erfahrung und das Thema der Versuchung

Außer den drei vorgenannten Regulativen, die ich Ihnen als Engel vorgestellt habe, gibt es noch einen vierten Engel, der einen Namen hat und sogar in der Bibel erwähnt ist: Luzifer.

Luzifer und **Pluto** sind ein und dieselbe Person. Und was will der **Pluto** nun von Ihnen? Er hat nur eine Aufgabe: Er will Sie zum Licht bringen!

Sie mögen sich jetzt vielleicht fragen, was der Teufel denn mit Licht zu tun hat?

Luzifer bedeutet "Lichtbringer" und immerhin war - oder ist - er der höchste Engel Gottes. Er hat eine sehr undankbare, aber meistens von Erfolg gekrönte Aufgabe übernommen.

Er soll Sie auf der Erde festhalten, so lange es nur irgendwie geht. Er soll alle Tricks und Gemeinheiten anwenden, um Sie zu versuchen, in der Welt zu bleiben. Er ist die Versuchung. Er benutzt alle Möglichkeiten, die ihm zur Verfügung stehen (und das sind wirklich alle nur denkbaren, da er ja der Herrscher dieser Welt ist), um Sie zu verführen, gnadenlos zu verführen.

Er erscheint im Bild eines Engels ebenso wie im Bild des Schreckens. Er ist süß und bitter, schön und hässlich, warm und kalt, liebevoll und brutal, gut und böse, geistvoll und dumm, Fülle und Askese, Licht und Schatten. Er ist das alles und arbeitet mit allen diesen Möglichkeiten, damit Sie eines Tages dem Ebenbild Gottes gleichen!

Das mag vielleicht nicht sofort einleuchten, aber ich versuche es zu erklären.

Pluto ist die Maya, er ist das Bild der Welt, die Vorstellung, die Welt aufscheinen lässt.

Sie sind unterwegs von Ihrem Elternhaus (Gotteshaus) in die Welt und zurück, um Gott zu erkennen. Sie gehen erst einmal los in die Welt, verstricken sich vollständig in allen Spielarten, verzweigen sich bis zum totalen "Gespalten-Sein", um dann endlich am weitesten Punkt der Verzweigung (Verzweiflung) angekommen, den Rückweg anzutreten, zurück in Ihr Elternhaus (Gotteshaus), um wieder eins zu werden mit Ihrem Schöpfer und aufzugehen im unendlichen Meer des Alleinigen.

Auf dem Hinweg sind Sie weltlich interessiert. Alle Umkehrversuche werden Ihnen nichts nützen, bevor Sie die Welt nicht vollständig durchschritten haben. Bei vorzeitiger Umkehr würden Sie sozusagen mit "leeren Händen" wiederkommen und Sie müssten erneut zurück. Während dieser Phase der Verstrickung, der "Verweltlichung", muss **Pluto** Ihnen seine ganzen Möglichkeiten zur Verfügung stellen. Es ist die Zeit für Sie, in der Sie Macht, Ansehen, Kinder, Geld und all das erhalten. Sie bekommen all das, was Ihnen versprochen wurde. Nur Sie müssen auch den Preis bezahlen - und der Preis ist die Seele.

Sind Sie an dem Punkt der größten Verzweigung erst einmal angelangt, dort, wo es nicht mehr weitergeht, kommen Sie in die Krise, in die Not, die es "not-wendig" macht, sich zu wenden, umzukehren, zurückzugehen.

Nach dem Verwicklungsweg gehen Sie nun den Entwicklungsweg. Sie besinnen sich wieder Ihrer selbst. Sie werden religiös (religio = rückbesinnen).

Vorher ist der **Pluto** problemlos für Sie gewesen, er hat sozusagen Hand in Hand mit Ihnen und Ihren Wünschen und Vorstellungen gearbeitet. Nun merken Sie immer deutlicher, dass Sie Ihre Seele verkauft haben, und beginnen darunter zu leiden. Sie möchten den Handel wieder rückgängig machen, aber **Pluto** lacht nur schadenfroh und lässt Sie in Ihrer Verzweiflung allein.

Jetzt beginnen Sie um Ihr Leben zu kämpfen, um Ihre Seele und Ihr Seelenheil zu bangen. Sie möchten es mit aller Kraft wiedererlangen.

Tatsache ist, dass Sie es nie verloren hatten, aber das merken Sie erst, wenn Sie es scheinbar wieder zurückbekommen haben.

Erstmal versuchen Sie nun mit allen Mitteln, den **Pluto** zu überlisten. Darin sind Sie natürlich absolut chancenlos, den er ist ja der Meister im Tricksen. Das wissen Sie aber auch erst hinterher. Trotzdem: Gerade in diesem Zweikampf um die verlorene Seele finden Sie Ihre Seele im Endeffekt tatsächlich wieder. Vorher war sie nämlich zutiefst betäubt, und was Sie schon mal für Ihre Seele gehalten haben, war nur die Vorstellung davon. Sie müssen sie nun wieder erwecken, aufwecken in dem Schlachtgetümmel um sie.

Hier liegt die eigentliche Aufgabe von Pluto.

Sie um Ihre Seele kämpfen zu lassen - und er hält mit allen Mitteln dagegen. Während des Heimweges (des Entwicklungsweges) werden Sie nach Strich und Faden mit allen erdenklichen Tricks versucht und verführt. **Pluto** muss das machen. Es ist seine Aufgabe, seine von Gott gegebene Aufgabe, Sie zu versuchen, denn erst, wenn Sie die Tricks der Maya, der Welt, durchschauen, dürfen Sie Gott schauen. Sie können und dürfen nicht zu Gott kommen, bevor Sie noch ein Stäubchen Welt an sich haben.

Solange Sie noch meinen, Sie müssten gut sein, weil das wohlmöglich gottgewollter sei, solange lacht **Pluto** nur und der Vorhang bleibt verschlossen.

Solange Sie sich für eine Polarität entscheiden, sind Sie gefangen.

Solange Sie wählen und bevorzugen, sind Sie gefangen.

Wenn Sie das wissen und Sie sich denken: "Ich wähle nicht mehr", sind Sie gefangen, da Sie sich für das "Nicht-Wählen" entschieden haben, und damit wieder gewählt haben.

Sie kommen mit keinem, noch so ausgefeilten Trick zu Gott. Daher ist Luzifer der wirkliche Garant (zum Glück), dass nur eine wirklich entwickelte Seele zu Gott kommt. Er lässt sich nicht täuschen, aber er täuscht Sie, solange, bis Sie sich nicht mehr täuschen lassen.

Das ist seine Aufgabe.

Darin ist er gnadenlos, denn womit wollen Sie ihn bestechen?

Er wird immer Ihr Ego stärken.

Seine Aufgabe besteht also darin, Sie so lange mit allen Mitteln auf der Erde, in der Welt zu halten, bis Sie "Welt" zu durchschauen gelernt haben und Sie endgültig nichts mehr auf der Welt halten kann.

Das integrierende und versuchende Urprinzip in Ihren Zeichen und Häusern: (Pluto)

Pluto ist ein Planet, der zwischen 13 und 39 Jahre lang in einem Zeichen steht. Dadurch haben Sie die Pluto-Stellung in einem Zeichen mit vielen Menschen gemeinsam und die Deutung bezieht sich auf den Zeitgeist einer ganzen Generation. Damit unterliegt eine ganze Generation den gleichen Versuchungsthemen und -mustern. Individuellere Bedeutung erfährt Ihre Pluto-Stellung durch das Haus, in dem er in Ihrem Horoskop steht. (Häuser s. u.)

Struktur:

1. Generationsthema
2. Wie Sie versuchen und versucht werden, Ihre Vorstellungsmuster umzusetzen
3. Wie Sie verantwortungsbewusst mit diesem Auftrag umgehen können

Die Wirkung ist immer auf zwei Ebenen sichtbar. Zum einen betrifft es diese Zeit an sich, d.h. in der oben angegebenen Zeit wird diese Energie als Zeitgeist sichtbar und prägt die Erfahrungsinhalte. Zum anderen haben nun alle Menschen, die in dieser Zeitspanne geboren sind, den gleichen Zeitgeist in sich und versuchen daher auch ihr Leben lang, diese Vorstellungsinhalte des Geburtszeitraumes in die gelebte Aktualität zu bringen. Sie persönlich werden also Ihr ganzes Leben lang die Inhalte und Vorstellungsmuster dieser Zeit zu verwirklichen suchen. Unabhängig davon welcher aktuelle Zeitgeist in der Gegenwart gerade herrscht, werden Sie die Gegenwart mit Ihren Vorstellungsmustern prägen wollen.

Das ist zu bestimmten Zeitpunkten ein Problem, da die Inhalte verschiedener Zeitgeister sich nicht immer ergänzen und sogar widersprechen können.

Konkrete Zeiträume:

Ihre Generation und damit auch Sie persönlich können sich mit Ihren Vorstellungen gut entfalten, da Ergänzungen bestehen zu dem Zeitgeist von **Pluto** im Steinbock (2008 bis 2023) und dem Zeitgeist von **Pluto** in den Fischen (2043 bis ca. 2067).

Auf Widerstände treffen Ihre Generation und damit auch Sie in dem Zeitgeist von **Pluto** im Schützen (1995 bis 2008) und in dem Zeitgeist von **Pluto** im Wassermann (2023 bis 2043).



Versuchung - Integrationspotenzial

1. Generationsthema von 1983 bis 1995

Pluto bedient sich in dieser Generation der Mittel des eigenen, des integrierenden und versuchenden Urprinzips und damit besteht das Versuchungs- und Vorstellungsthema in der Machbarkeit und dem Thema Macht. Sie und Ihre Generation sind mit Macht und Machbarem dermaßen ausgiebig beschäftigt, dass der Blick für objektive Wirklichkeiten verstellt ist (es aber nicht bleiben muss).

In dem momentan aktuellen Zeitgeist von **Pluto** im Schützen profitiert Ihre Generation nicht, da dieser Zeitgeist absolut unverstanden bleiben wird.

2. Wie Sie versuchen und versucht werden, Ihre Vorstellungsmuster umzusetzen

Das Antriebspotenzial ist die Macht. Wie keine andere Generation werden Sie dem Machtvollen immer Vorrang geben, allerdings in Ihrer Vorstellungswelt. Und genau hier liegt der wesentliche Unterschied zur Wirklichkeit. Sie haben eine Idee, ein Bild von dem, was Macht und Integration bedeutet. Ihre Generation kann es nicht ertragen, ein blühendes lebendiges Etwas zu sehen, ohne sofort einen Entseelungsprozess einleiten zu müssen. Dabei sind in Wirklichkeit Sie selbst seelisch total unfrei und abhängig.

Während Ihrer Geburtszeit wurden Ideale von Macht, Wirtschaftsgröße, weltumspannender Organisationen und Skandalen gelebt. Machtvolle Staaten brachen zusammen und noch größere Mafia-Verbindungen entstanden. Der PC wurde geboren, die Gen-Industrie entwickelt.

Die Zeiten haben sich geändert, Ihre Vorstellungsmuster jedoch nicht.

Sie und Ihre Generation wollen eines nicht: "Leben" genauer "beseeltes Leben". Seele ist für Sie etwas undefinierbares, unangenehmes Etwas, was man so schnell wie möglich unter Kontrolle bekommen muss, um damit Macht auszuüben. Es werden Beziehungen entwickelt, die vor allen Dingen eines beabsichtigen: Abhängigkeit des anderen von Ihnen. Strukturen und Hintergründe werden

erforscht, um das Leben in den Griff zu bekommen. Ihre Generation wird die Gen-Industrie zur Blüte treiben, eine Industrie, die nichts anderes will, als die Welt zu "entseelen". Natürlich mit guten Gründen. Der Versucher hat immer die besten Argumente. Ihr Problem ist nicht, diese Dinge zu machen, sondern an die Macht dieser Dinge zu glauben.

Jetzt (1999) sind die Machtstrukturen schon deutlich zu erkennen. Noch sind Sie Kind oder Jugendlicher und schon haben Sie die Macht über Ihre Eltern übernommen (die sind natürlich auch selbst schuld). Die Schule ist machtlos, denn Sie haben ja die Macht, das Gleiche bei den Behörden. Sie werden den anderen Generationen Ihren Stempel aufdrücken wie keine vor Ihnen.

Wenn Sie von Ihren Vorstellungen so gefangen sind, dass Sie den Gegenpol nicht ertragen können und auch nicht wollen, funktioniert die Versuchung bestens.

3. Wie Sie verantwortungsbewusst mit diesem Auftrag umgehen können

Erinnerung: Verantwortungsbewusst mit Ihren Inhalten umzugehen, erfordert zwei wesentliche Punkte, die schon in dem Wort "verantwortungsbewusst" liegen, zum einen "Verantwortung" und zum anderen "bewusst".

Verantwortung erfordert ein hohes Maß an "Erwachsen-Sein", das vor allen Dingen auf der Erkenntnis basiert: "Ich bin für mein Leben selbst verantwortlich und projiziere keine Schuld nach außen". In dem Maße, in dem bei Ihnen diese Erkenntnis reift, entsteht Bewusstsein.

Das bedeutet umgekehrt, dass Sie, solange Sie immer noch Schuldige suchen, per Definition nicht verantwortungsbewusst sind, und damit auch keine Chance haben, diese Anlage erwachsen zu leben. Damit steht Ihnen ein zuverlässiges und einfach zu handhabendes Kriterium zur Verfügung, um den Status Quo Ihres Erwachsenseins objektiv überprüfen und einschätzen zu können.

Da das Versuchungsthema an sich besteht, bleibt Ihnen keine andere Wahl als dieses Thema auch anzunehmen und umzusetzen, denn so zerstörerisch ein missverstandenes Thema sein kann, so heilend kann es wirken, wenn es keine direkte Macht über Sie besitzt.

Sie und Ihre Generation werden sehr viele Strukturen durchschauen und Macht über Welt erhalten. Sie werden zuletzt hinter all den großartigen Dingen Ihrer Zeit und Ihrer Machwerke erkennen, dass Sie alles besitzen und gleichzeitig alles verloren haben. Sie werden die Welt entseelen und (wenn Sie Glück haben) im letzten Moment diesen Prozess mit Schaudern erkennen und in tiefster Verzweiflung bereuen.

Durchschauen Sie Ihre Maske von Macht und Kraft, Opfer und Ideal. Trauen Sie sich, Ihre Muster zu durchschauen und Sie werden erschrecken, hoffentlich heilsam erschrecken.

Kümmern Sie sich um Ihr Erwachsen-Werden und übernehmen Sie Verantwortung für Ihre innere stecken gebliebene Macht und bekämpfen Sie nicht nur Ihre inneren Wunden im Außen. Erkennen Sie, dass durch das "Zerstören" nichts zerstört wird und machen

Sie trotzdem weiter. Finden Sie Ihren Schatten, der so grausam viel mit "Machtlosigkeit" zu tun hat ist und werden Sie eins mit ihm. So werden Sie heil und widerstehen der Versuchung.

Gegenwelt wird durch Bindung zu Eigenwelt transformiert und damit integriert.



Versuchung - Orte und Themen

1. Wie und wo Sie versuchen und versucht werden, Ihre Vorstellungsmuster umzusetzen

Das zentrale Thema dieses Ortes ist die Seele und das Empfinden. Im Sichtbaren betrifft das daher in erster Linie das Zuhause und die Familie. Es zeigt sich hier die Verbindung zur Heimat und zu den familiären Wurzeln. Ahnungen und Träume sind besonders wichtig. Des Weiteren sind alle Orte angesprochen, die einer seelischen Innenwelt entsprechen, wie zum Beispiel das Zuhause, der stille See, der Kindergarten, das Blumengeschäft, die Backstube, das Volksfest, der Kindergeburtstag etc.

Ja, Sie sind von diesen Themen überzeugt und sind bereit, alles dafür zu opfern. Sie wissen genau, wo es langgeht und lassen sich nicht beirren. Hier ist es ernst für Sie und mit diesen Themen verstehen Sie auch keinen Spaß. Dadurch erhält dieser Bereich eine fanatische Komponente.

Sie gründen eine Familie und opfern sich dafür auf. Sie halten sich für die Mustermutter bzw. den Mustervater. Sie kämpfen für Ihren Ursprung und verteidigen Ihre seelischen Identifikationen. Und was passiert nach all den Mühen? Nichts!

Das heißt, es passiert schon etwas, Sie können besser träumen, fühlen, empfinden, kämpfen und viele hundert Dinge mehr, aber was soll das? Es ist für nichts! Vielleicht ja auch für das Nichts!

Irgendwann einmal, und sei es auf dem Totenbett, werden Sie die Vorstellung erkennen, hinter der Sie herrannten und glaubten, diese führe zum Ziel. Das darf natürlich auch nicht unterschätzt werden, denn ohne diese Vorstellung hätten Sie nicht in Aktion treten und Erfahrungen machen können. Nur, diese Erfahrung, die übrig bleibt, wird, wenn Sie Glück haben, eine einzige große Enttäuschung sein. Und das ist wirklich sehr positiv, denn eine "Ent-Täuschung" nimmt die "Vor-Stellung" vor der eigenen Wirklichkeit weg und ist somit das Beste, was Ihnen passieren kann.

2. Wie Sie verantwortungsbewusst mit diesem Auftrag umgehen können

Kümmern Sie sich um Ihr Erwachsen-Werden und übernehmen Sie Verantwortung für Ihre innere stecken gebliebene Empfindungsfähigkeit. Bekämpfen Sie Ihre inneren Wunden nicht nur im Außen. Erkennen Sie, dass durch das "Empfinden" nichts empfunden wird und machen Sie trotzdem weiter. Finden Sie Ihren Schatten, der so grausam viel mit "Gefühllosigkeit" zu

tun hat, und werden Sie eins mit ihm. So werden Sie heil und widerstehen der Versuchung.

Die innere Person des **Pluto** gibt dem Menschen als Einzelwesen den Antrieb, durch Bindung Erfahrungen zu sammeln und damit Fremdes als Eigenes zu erkennen und zu integrieren (Schattenintegration).

Aspekte

Aspekte sind inhaltliche Beziehungen der verschiedenen Themen untereinander. Da gibt es natürlich solche Inhalte, die sich hervorragend ergänzen und eine gegenseitige Bereicherung darstellen wie z. B. Trigone und evtl. auch Konjunktionen. Es gibt aber auch Aspekte, die sich inhaltlich widersprechen und bei denen es dadurch zu einer Spannung kommt, wie z.B. bei Quadraten, Oppositionen und mit Einschränkung auch bei Konjunktionen.

Näheres zu den Aspektbildern:

Bei einem Quadrat stehen die Mittel und Möglichkeiten (Zeichen) mit den Themen und Orten (Häusern) der Verwirklichungsebene inhaltlich im Widerspruch und sind unvereinbar.

Bei einer Opposition sind die Mittel und Möglichkeiten und die Themen und Orte inhaltlich im Widerspruch, jedoch nicht unvereinbar.

Die Konjunktion nimmt eine Sonderrolle ein. Bei der Konjunktion sind die Mittel und Möglichkeiten und auch die Themen und Orte gleich, die Motive (Planeten) sind jedoch entweder unvereinbar miteinander, neutral zueinander oder verstärken sich sogar konstruktiv. Das hängt von der Art der Konjunktion ab.

Bei dem Trigon sind die Mittel und Möglichkeiten sowie die Themen und Orte der Verwirklichungsebenen harmonisch aufeinander abgestimmt. Differenzen kann es lediglich bei den Motiven (Planeten) geben.

Die Beziehungen der verschiedenen Planeten-Themen zueinander ergeben in Ihrem Horoskop mehr oder weniger spannungsreiche Aspekte. Sie sind im Nachfolgenden in verschiedenen, einzeln aufeinander aufbauenden Abschnitten aufgeführt.

1. Elternsituation
2. Kindheit
3. Nach der Kindheit
4. Partnerschaft / Sexualität
5. Was es für Sie bedeutet, wenn Ihr Partner diesen Aspekt hat
6. Krise
7. Wie Sie verantwortungsbewusst mit dieser Energie umgehen können



Ascendent - Allgemeines

Der **Aszendent** (AC) stellt Ihre Hauptaufgabe im Leben dar. Er ist die Anlage, die zum Zeitpunkt der Geburt fixiert wird und die sich im Laufe des Lebens entfalten soll. Es ist der Impuls in Ihnen, mit dem Sie immer zuerst reagieren können und auch sollen. Auf die Frage "Was soll ich verwirklichen?" gibt der AC die entsprechende Antwort.

Wie die Anlage zu verwirklichen ist, zeigen in erster Linie die Sonne und die Planeten an, die wie innere Personen verschiedene Charakterzüge aufweisen und sich in ihrer speziellen Art und Weise ausdrücken können (s. Sonne bis Pluto).

Wenn Sie wissen, um was es geht und wie es umzusetzen ist, brauchen Sie nur noch zu wissen, wo diese Energien umgesetzt werden können. Dazu gibt die Stellung der so genannten "Häuser" Auskunft. Sie zeigen den Ort der Verwirklichung auf.

"Unlebendigen" gemacht und damit die Verantwortung für den Gegenpol, nämlich lebendig zu sein, in den Schatten geschoben.

Nun haben Sie ein ganzes Leben lang Zeit, diese Energie zu entwickeln.

Wahrscheinlich hatten Sie dieses Lebensprinzip so weit abgelehnt, dass es nun als **Aszendent** und damit permanent als reaktives Muster wieder da ist. Da der **Aszendent** nicht von vornherein die Energie in Ihrem Leben ist, zu der Sie freudig sagen: "Wunderbar, dass ich das nun leben kann", wollen Sie diese Energie nicht freiwillig sofort umsetzen und werden sich durch viele Widerstände hindurch mit ihr auseinandersetzen müssen, bis es zur Integration kommt.

Das lebensspendende Urprinzip, in dieser Form als Löwe-**Aszendent** manifestiert, will vor allen Dingen eines: Leben.

Leben ohne zu hinterfragen, ohne überlegen und abwägen zu müssen, aus sich heraus gestalten ohne Schranken und Grenzen, befruchten und erobern.

Sie sind der ungekrönte König und wollen der ganzen Welt diese Tatsache auch zeigen. Das Leben muss pulsieren und ständig für Abwechslung sorgen. Eine Party verlassen Sie nie. Das ganze Leben ist eine einzige Party für Sie, allerdings mit den notwendigen, lästigen Unterbrechungen, in denen Sie für Ihr Auskommen sorgen müssen. Sie sind großzügig, so weit es Ihrer Lustbefriedigung dient, und lieben die Menschen, sofern sie zu Ihrer Unterhaltung beitragen. Sie haben ein großes Herz, in dem jeder Platz hat, sofern er Sie nicht infrage stellt. Damit lässt es sich



Die lebensspendende Anlage

Diese Anlage weist auf eine Seele hin, deren großer Schattenbereich die Lebensfähigkeit ist. Sie haben sich - wann und auf welche Art auch immer - zum

wunderbar mit Ihnen leben, vorausgesetzt, der Partner akzeptiert Sie als König und Herrscher. Eines darf man dabei nicht missverstehen, es geht bei Ihnen nicht um Macht, sondern lediglich um die Anerkennung Ihrer Würde und Ihrer Lebenskraft. Selbst Ihre Feinde werden Sie nicht großartig bekämpfen oder vernichten (natürlich gibt es auch Ausnahmen), sondern Ihre Gegner eher bedauern, da diese scheinbar ein so schönes Leben wie das Ihre nicht mitleben und unterstützen wollen. Allerdings: Der größte Feind eines lustvollen Lebens sind immer noch Sie selbst, da Sie ja in der Regel diese Energie nicht so einfach gut heißen, aber, Sie Armer, immer wieder dazu getrieben werden. Je eher Sie Ihre Widerstände gegen Ihre absichtslose triebhafte Natur aufgeben, desto eher kommen Sie zu Ihrem fehlendem Teil in sich und damit zum Heil im größeren Rahmen.

Diese Energie kann sich natürlich auch in Extremen austoben. Der Preis ist ein krankes Herz und eine verlebte Natur.

Die Aufgabenstellung des Löwe-Aszendenten in Stichworten:

"Strahlender Mittelpunkt sein - ausdrucksstark sein und die anderen beeindrucken - Selbstsicherheit und Freude - das ganze Herz hineinlegen - spontan und unmittelbar leben - ganz selbst sein, aufrichtig und stolz - lebendig, echt und immer in Bezug zur direkten Situation reagieren - hier ist die Kraft, aus sich selbst heraus zu leben - König sein und herrschen - andere an der regenerativen Kraft teilhaben lassen, bestrahlen - sich

verausgaben und das Leben spielen - viele Liebschaften haben, immer wieder neue Eroberungen machen."

Welche Auslebungsebene der Energie Sie leben, hängt von vielen weiteren Faktoren ab. Wesentlich dabei ist nur, dass die Energie umgesetzt wird und zu allerletzt die Erkenntnis in Ihnen gereift ist:

"Das bin ich - und es ist gut, dass es in mir ist und zu mir gehört".



Das lebensspendende Urprinzip (Sonne)

Das lebensspendende Urprinzip wird durch die **Sonne** auf der Planetenebene und durch das Zeichen Löwe auf der Ebene der Tierkreiszeichen symbolisiert.

Eine eigenartige Erscheinung zeigt uns, wie vertauscht heutzutage die Prinzipien verstanden werden. Wir sagen "die Sonne" und "der Mond" und haben damit gerade die Polarität vertauscht und uns den Zugang verstellt. Daher werde ich den Begriff "Sonnengott" benutzen.

Das Sonnenprinzip ist das erste und wichtigste Urprinzip. Es ist die Quelle allen Lebens. Das Sonnenprinzip ist das Symbol der Einheit, des höchsten göttlichen Prinzips.

Ihm entspricht das weiße Licht. Dieses Licht ist farblos, man kann es nicht sehen und doch birgt es alle Farben in sich.

So enthält auch das Sonnenprinzip alle anderen Prinzipien.

Die Mystiker suchen und finden in ihren Herzen die alles überstrahlende Liebe der Einheit. Um diesen unbeschreiblichen Zustand zu veranschaulichen, wählen sie nicht zufällig das Bild des Sonnengottes.

Der Sonnengott lebt in jedem Moment, ist das Prinzip des reinen Geistes und kümmert sich nicht um Vergangenheit und Zukunft. Aus seinen Strahlen wächst alle Vitalität, Energie und Kraft.

Dieses Urprinzip stellt das Zentrum auf jeder Ebene dar und alles andere kreist um es.

Auf der Ebene des Atoms ist es der Kern, um den die Elektronen schwingen.

In der Zelle ist es der Kern, um den das Leben kreist.

Im Menschen ist es das Herz und damit das energetische Zentrum. Auf der sozialen Ebene ist es das Oberhaupt, um das alle Untergebenen kreisen.

Am Himmel ist es der Himmelskörper Sonne, um den alle anderen Planeten kreisen.

Im Mandala ist es der ruhende Punkt der Mitte, um den sich alles dreht.



Lebensgestaltung - Empfindungspotenzial

Wie die konkrete **Sonne** die Quelle allen Lebens ist, um die die anderen Planeten kreisen, so ist die **Sonne** als innere Person die Quelle der eigenen Lebens- und Gestaltungskraft und Träger des nach außen gebrachten Ich-Bewußtseins. Alles kreist um ihr Zentrum, sie ist die Wesenskraft allen Wollens und Handelns.

Die innere Person der **Sonne** gibt dem Menschen als Einzelwesen den notwendigen Antrieb, aus sich selbst heraus zu gestalten und zu handeln.

Der innere Sonnenkönig sagt zu Ihnen (Er wählt immer die "DU-Form" - Sie müssen entschuldigen):

"Ich, der Sonnenkönig in dir will etwas. Ich will mich erleben, ausdrücken und ich will kreativ gestalten.

Ich bin der König in dir.

Alle anderen Personen sind mir untergeordnet. Ich habe das Sagen. Ich will immer der Mittelpunkt sein. Je nachdem, welche Mittel mir zur Verfügung stehen, auf diese oder jene Weise.

Bei dir gestalte ich mich und handle

empfindsam, reflektierend, weiblich, passiv, urgründig, wesenhaft, seelisch, empfangend, hervorbringend, tief, dunkel, fließend, beeindruckbar, aufnehmend, ernährend, zyklisch, fruchtbar, emotional, nachgebend, weich, mütterlich, regenerierend, bergend, wechselhaft, leidensfähig...

und wenn du wissen willst, für welche Themen und Orte ich diese Mittel einsetze, so kannst du das aus der Hausstellung erfahren (s. u.).



Gestaltungskraft - Orte und Themen

Das zentrale Thema dieses Ortes ist die spirituelle Meisterschaft und die Erlösung. Transzendente Erfahrungen, Mystik, Ekstase, Weltflucht und auch Chaos und Verwirrung runden das Thema ab.

Im Sichtbaren betrifft das daher freiwillige oder unfreiwillige Isolation und Weltabkehr. Außenwelt und Anpassung haben hier keine Bedeutung. Es ist der Platz, an dem die völlige Hingabe geschehen kann. Ein absolutes, tiefes und endgültiges Abschiednehmen von der Welt findet hier statt. Des Weiteren sind alle Orte angesprochen, die einer äußeren wie inneren

Erlösung entsprechen, wie zum Beispiel das Kloster, am Ufer und auch im Wasser des unendlichen Meeres, in der Einsamkeit der Wüste, All-eins in der Welt, versunken in tiefer Meditation im inneren Raum, das All etc.

Der Sonnenkönig:

"Dies sind deine Themen und Orte und ich bin die Person in dir, die in der Lage ist, dich am Leben teilhaben zu lassen. Du kannst mich vernachlässigen, aber sofort wird es dir schlecht gehen. Du kannst viele andere Personen in dir bevorzugen, manchmal ist das auch notwendig, aber wenn du mich längere Zeit vernachlässigst, wirst du selbst nicht mehr am Leben teilhaben und unweigerlich in den Tod gehen.

Ich vermittele dir dein Zentrum, deine persönliche Kraft und Ausstrahlung.

Ich vermag es, dich letztendlich zu befreien und zu erlösen.

Gib mir einen genügend großen Raum in deiner Welt, wie es einem Herrscher und König zusteht. Niemals bräuchte es dir auf dieser Welt schlecht gehen, wenn du mir, deiner Sonnenenergie, genügend Raum gibst. Immer, wenn du nach möglichen Verirrungen und Verwirrungen in deinem persönlichen Schauspiel- deinem Leben - mir wieder Raum gegeben hast, lösen sich alle Schatten und Ängste auf wie Frühnebel im Sonnenschein."



Wahrheit - Unabhängigkeit

1. Elternsituation

Dieser Aspekt weist sehr deutlich auf eine Unvereinbarkeit im Elternhaus hin. Die Situation im Elternhaus war sehr gespannt. Beide Elternteile waren so unterschiedlich in Ihrer Wesensart, dass eine tatsächliche Harmonie nicht entstehen konnte. Dieser Aspekt weist oft auf Scheidung hin. Leider bestand zum Zeitpunkt Ihrer Geburt in der Regel nicht die Kraft und die Entschlossenheit, die Beziehung oder Ehe zu beenden oder die Differenzen konstruktiv zu lösen. Sie sind damit von vornherein in eine zerrissene und für Ihre Eltern sehr unpassende Zeit geboren worden.

2. Kindheit

Die Kindheit setzt dieses Thema fort. Selbst entwickelten Sie eine ausgesprochene Antenne für Unvereinbares, jedoch gepaart mit der Unfähigkeit, eine wirkliche Lösung zu finden. Das Elternhaus war bereits entzweit oder es herrschte eine unangenehme "Zwangsharmonie", in der jeder aufkommende Funke im Keim erstickt und der ungelöste Seelenmüll unter den Teppich gekehrt wurde. So oder so bestand für Sie dadurch eine starke Verunsicherung hinsichtlich Konflikten und deren Lösung.

3. Nach der Kindheit

Angst vor Disharmonie mit dem Drang, sofort vermittelnd einzugreifen, zeichnet Ihr Verhalten aus. Das Neue will hereinbrechen und es wird mit allen Mitteln abgewehrt oder Sie werden - im anderen Fall - alles einstürzen lassen. In der Regel bleibt eine Angst vor Konflikten und Auseinandersetzungen bestehen. Haben Sie Zugang zu spirituellen oder esoterischen Kreisen, so neigen Sie dazu, die schattenbekämpfenden statt der schattenintegrierenden Methoden, Techniken und Schulen auszuwählen. Damit ist nichts gelöst und der Konflikt bleibt bestehen.

4. Partnerschaft / Sexualität

In Beziehungen haben Sie einen starken Bezug zu Partnern, mit denen es von vornherein nicht geht. Sie wählen eventuell Partner in festen Beziehungen oder mit sonstigen unüberbrückbaren Schwierigkeiten. Nicht selten wird die Unvereinbarkeit des Elternhauses in der eigenen Ehe nachvollzogen. Scheidung ist dann möglich. Der Kinderwunsch erscheint in der Regel als Ausweg aus Konflikten.

5. Was es für Sie bedeutet, wenn Ihr Partner diesen Aspekt hat

Wenn Ihr Partner diesen Aspekt in seinem Horoskop hat, so suchen Sie jemanden, mit dem Sie eine Niederlage erleben können. Sie bleiben unverstanden und letztendlich ungeliebt. Der Partner will ausbrechen und Sie stehen dabei, ohne die Situation zu begreifen. Wird dieser Aspekt durch den Partner noch zusätzlich in Ihr Leben getragen,

so besteht die Notwendigkeit, Konfliktbereinigung zu lernen und aus einer falschen Harmonie auszubrechen. Eine falsche Harmonie ist keine Harmonie und deshalb auch nur ein Hindernis auf Ihrem Entwicklungsweg.

6. Krise

Die Zwangsharmonie und die Unvereinbarkeit wird so lange in Ihrem Leben getragen und von Ihnen ertragen, bis die Schicksalszwänge so deutlich und stark über Sie hereinbrechen, dass der innere und äußere Druck unerträglich werden. Dagegen verblasst Ihre Angst und wie ein Gewitter überfällt Sie die Phase der Reinigung und des Erwachsenwerdens.

7. Wie Sie verantwortungsbewusst mit dieser Energie umgehen können

Zur Erinnerung: Projizieren Sie keine Schuld!

Nachdem Ihre Schutzmauern durchbrochen und zerbrochen sind, bleibt nach wie vor eine hohe Sensibilität gegenüber Unvereinbarkeiten bestehen, die jedoch keine Angst mehr macht, sondern als Chance gesehen werden kann, Ihr Leben konstruktiv zu bereichern. Mit der inneren Kraft und der Überzeugung, das Überholte zu brechen, um im Fluss des Lebens kraftvoll und lebendig obenauf zu schwimmen, können Sie dann sehr wohl unterscheiden, was "in Ordnung" und was überholt ist. Diese Konstellation will vor allen Dingen eines nicht: Sie in den Maßstäben der Gesellschaft angepasst verharren lassen.

ZUM GUTEN SCHLUSS

Als Heilpraktiker und Astrologe sowie einer zusätzlichen Ausbildung in Psychotherapie verstehe ich Astrologie vor allem als Hilfe zur Selbsthilfe. Das Erkennen der eigenen, tiefer liegenden Wesensstrukturen im Zusammenhang mit psychologischer Aufarbeitung aktueller Lebenssituationen, soll Lebenshilfe im weitesten Sinne sein. Eigene Denk-, Gefühls- und Verhaltensmuster sowie persönliche Schwächen und Stärken zu erkennen, soll zu einer selbstbestimmten Lebensgestaltung hinführen.

Die persönliche Beratung

Sie ist die Grundlage zum Verständnis für das eigene Horoskop. Hier kann interaktiv auf aktuelle Lebensthemen und Fragen eingegangen, und Lösungswege für schwierige Situationen aufgezeigt werden. Bitte vereinbaren Sie bei Bedarf hierfür einen Termin in meiner Praxis (siehe unten).

Schriftliche Horoskop-Analysen

Die folgenden Horoskope werden mithilfe eines professionellen Computerprogramms erstellt, und namhafte Astrologen waren an den Formulierungen der Texte beteiligt. Diese bieten einen tiefen Einblick in einzelne Themenbereiche des Lebens. Die Lieferung erfolgt im Format Din A4 entweder per

Post, oder (wesentlich günstiger) als PDF-Datei per E-Mail. Gerne berate ich Sie bei der für Sie passenden Auswahl folgender Analysen:

O Persönlichkeit

Das Geburtshoroskop eines Menschen wird auf den Zeitpunkt seiner Geburt berechnet. Die Analyse "Persönlichkeit" beinhaltet die grundlegende Wesensprägung eines Menschen. Alle weiteren, speziellen Horoskope leiten sich daraus ab, so daß dies die erste Empfehlung von mir ist.

O Kind

Speziell für Eltern und alle Erwachsenen, die mit einem Kind näher befaßt sind und sich über dessen individuelle Persönlichkeit informieren möchten. Es hilft, Kinder bis ca. 16 Jahre von ihrem Wesen her besser zu verstehen und sie so optimal fördern zu können.

O Beruf

Diese Analyse beschäftigt sich mit den Anlagen und Fähigkeiten eines Menschen in Bezug auf die optimale Berufswahl. Aus astrologischer Sicht wird hier die jeweils besondere Eignung aufgezeigt.

O Partnerschaft

Dieses Horoskop wird für 2 Menschen berechnet, die in irgendeiner Weise eine enge Partnerschaft verbindet. Dies kann neben einer Ehe auch eine berufliche oder freundschaftliche Verbindung sein.

O Gesundheit

Es werden die gesundheitlich relevante Themen sowie deren astrologische und psychologische Hintergründe im Horoskop besprochen. Dazu gehören gesundheitliche Dispositionen, Lernaufgabe, Herausforderungen und mögliche Krankheitsbilder.

O Prognose

Hier geht es nicht um die Voraussage von Ereignissen. Vielmehr wird die Zeit-Qualität untersucht. Daraus kann man ableiten, mit welchen Schwierigkeiten in einzelnen Lebensbereichen zu rechnen ist, aber auch welche Zeiten für bestimmte Unternehmungen vorteilhaft sind.

O Tagesanalyse

Hier wird die astrologische Qualität eines ganz bestimmten Zeitpunktes untersucht. Dies kann z.B. für einen im Voraus bekannten wichtigen Termin, ein Ereignis oder eine Entscheidung sinnvoll sein. Sie erfahren Ihre persönliche "astrologische Verfassung" in Bezug auf diesen Tag.

O Astromedizin

Astrologische Zusammenhänge von gesundheitlichen Beschwerden. Psychosomatische Entsprechungen, der medizinische Symptomekatalog, homöopathische Mittel, Bachblüten und Schüsslersalze. Dieses Horoskop ist ausschließlich für Heilpraktiker oder Ärzte konzipiert ist. Sie darf nicht zur Selbstmedikation von Laien verwendet werden!

Beispiel-Analysen und weitere Informationen
 finden Sie teilweise auch auf meiner Homepage:
www.reinhold-schnell.de

O Wer paßt zu mir**O Flirtheroskop****O Liebe & Sex****O Lebensplan & Karma****O Stationen des Lebens****O Krise als Chance****O Ihre Sterne, Ihre Chancen****O Verantwortung****O Wassermannzeitalter****O Körper, Geist, Seele****O Wellness****O Wohnen & Wohlfühlen****O Kreativität****O Ihr 7. Sinn****O Zukunft Allgemein umfassend****O Zukunft Partnerschaft****O Zukunft Beruf & Karriere****O Zukunft Geld & Finanzen****O Zukunft Wellness & Gesundheit****O Monatsanalyse****O Solar (Jahreshoroskop)****O Geld****O 10 Dimensionen****O Akron: Astro-Medizin****O Akron: Partner Frau****O Akron: Partner Mann****O Alexander von Prónay: Radixdeutung****O Alexander von Prónay: Synastriedeutung****O Alexander von Prónay: Tagesanalyse****O Alexander von Prónay: Transitprognose****O Chinesisches Horoskop**