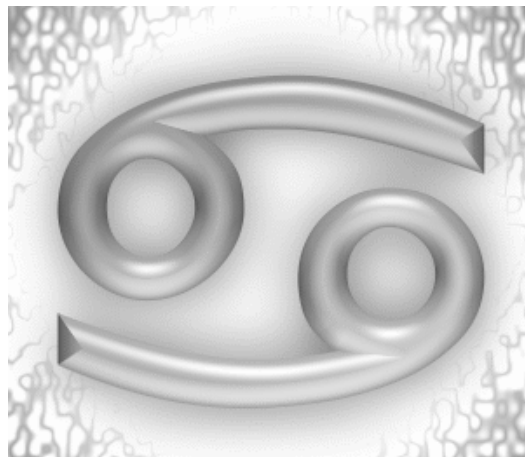


Astrologische Analyse Wohnen / Wohlfühlen

Monika Muster
07.07.1988 - 07:07 Uhr MET/S
Frankfurt am Main

Sonnenzeichen: Krebs
Mondzeichen: Widder
Aszendent: Löwe



Inhalts- verzeichnis

Deckblatt	1
Inhaltsverzeichnis	2
Horoskopgrafik	4
Aspektgrafik / Daten	5
Einleitung	6
1. Der Wurzelboden (Das vierte Haus)	7
Ästhetik pur (Viertes Haus in der Waage)	7
Planeten im vierten Haus	8
In der Höhle des Löwen (Pluto im vierten Haus)	8
2. Planeten im Krebs	9
Das Zuhause als kreatives und nährendes Zentrum (Sonne im Krebs)	9
Suche nach dem verlorenen Paradies (Chiron im Krebs)	9
3. Emotionale Bedürfnisse (Der Mond)	11
Wohnung als Politikum (Mond im zehnten Haus)	11
Hoppla, jetzt komme ich (Mond im Widder)	12
Einladende Ordnung (Mond harmonisch zu Merkur)	12
Bedürfnis und Notwendigkeit im Einklang (Mond harmonisch zu Saturn)	13
Platz für Entfaltung (Mond harmonisch zu Uranus)	13
4. Genuß und Ästhetik (Die Venus)	15
Offener Salon (Venus im elften Haus)	15
Angenehme, beschwingte Atmosphäre (Venus in den Zwillingen)	15
5. Selbstentfaltung (Die Sonne)	17
Ach wie gut, daß keiner weiß (Sonne im zwölften Haus)	17

6. Tatkraft und Eigeninitiative (Der Mars)	18
Erkenntnissuche und Reiselust (Mars im neunten Haus)	18
Träume verwirklichen (Mars in den Fischen)	19
Energiegeladen und impulsiv (Mars in Spannung zu Merkur)	19
Handlungsgeschick und Sinnsuche (Mars harmonisch zu Jupiter)	20
Die Arbeit organisieren (Mars in Spannung zu Saturn)	21
Unbedingter Freiheitswunsch (Mars in Spannung zu Uranus)	22

Epilog	23
---------------	-----------

ZUM GUTEN SCHLUSS	24
--------------------------	-----------

Monika Muster

Frankfurt am Main

Länge: 008°41' E Breite: 50°07' N

Radixhoroskop
Placidus

Datum: 07.07.1988
Zeit: 07:07 MET/S

Planeten-Stellungen

☉ Sonne	15°18'	♋ Krebs	Haus 12
☾ Mond	24°41'	♈ Widder	Haus 10
☿ Merkur	24°09'	♊ Zwilling	Haus 11
♀ Venus	14°04'	♊ Zwilling	Haus 11
♂ Mars	26°49'	♋ Fische	Haus 9
♃ Jupiter	27°17'	♉ Stier	Haus 11
♄ Saturn	28°02' (R)	♏ Schütze	Haus 5
♅ Uranus	28°22' (R)	♏ Schütze	Haus 5
♆ Neptun	8°38' (R)	♏ Steinbock	Haus 6
♇ Pluto	9°48' (R)	♏ Skorpion	Haus 4
♁ mKnoten	17°12'	♋ Fische	Haus 9
♄ Chiron	1°28'	♋ Krebs	Haus 11
♁ Liliith	6°02'	♏ Jungfrau	Haus 2
AC Aszendent	3°26'	♌ Löwe	Haus 1
MC Medium Coeli	11°46'	♈ Widder	Haus 10

Häuser-Stellungen

1	3°26'	♌ Löwe
2	20°34'	♌ Löwe
3	12°14'	♏ Jungfrau
4	11°46'	♎ Waage
5	20°52'	♏ Skorpion
6	1°31'	♏ Steinbock
7	3°26'	♏ Wassermann
8	20°34'	♏ Wassermann
9	12°14'	♋ Fische
10	11°46'	♈ Widder
11	20°52'	♉ Stier
12	1°31'	♋ Krebs

Aspekte

♄ ☉ ♁ +0°20'	♂ * ♃ +0°29'	♃ ♁ MC +0°31'
☾ * ♀ +0°32'	♃ ♁ ♄ +0°45'	♃ ♁ ♁ +1°05'
♀ * ♁ +1°11'	♂ ♁ ♄ +1°14'	☉ ♁ ♀ +1°15'
♂ ♁ ♁ +1°34'	☉ ♁ ♁ +1°54'	♄ ♁ AC +1°58'
♀ ♁ MC +1°58'	☾ ♁ ♂ +2°08'	♀ * MC +2°17'
♀ ♁ ♁ +2°36'	♀ ♁ AC +2°36'	☾ ♁ ♃ +2°37'
♀ ♁ ♁ +2°40'	☉ ♁ ♃ +3°01'	♁ ♁ ♄ +3°06'
♀ ♁ MC +3°08'	♀ ♁ ♃ +3°08'	♀ ♁ ♁ +3°09'
☾ ♁ ♄ +3°22'	♄ ♁ ♄ +3°26'	☉ ♁ MC +3°32'
☾ ♁ ♄ +3°42'	♀ ♁ ♄ +3°54'	♀ ♁ ♁ +4°14'
♀ ♁ AC +4°22'	☾ ♁ ♀ +4°23'	

Quadranten

Quadrant 1	1	♌
Quadrant 2	4	♄ ♁ ♁ ♁ ♁
Quadrant 3	2	♂ ♁
Quadrant 4	6	☉ ☾ ♀ ♀ ♃ ♄

Elemente

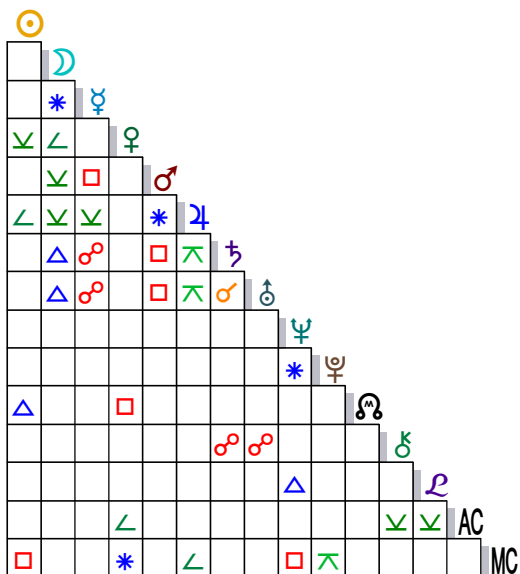
Feuer	3	☾ ♄ ♁
Erde	3	♃ ♁ ♁ ♁
Luft	2	♀ ♀
Wasser	5	☉ ♂ ♁ ♁ ♁ ♁

Qualitäten

Kardinal	4	☉ ☾ ♁ ♄
Fix	2	♃ ♁
Flexibel	7	♀ ♀ ♂ ♄ ♁ ♁ ♁

Männlich / Weiblich

Männlich	5	☾ ♀ ♀ ♄ ♁
Weiblich	8	☉ ♂ ♃ ♁ ♁ ♁ ♁ ♁ ♁



Legende

- ♂ Konjunktion
- ♁ Halbsextil
- ♁ Halbquadrat
- * Sextil
- Q Quintil
- Quadrat
- △ Trigon
- ♁ Sesquiquadrat
- β Biquintil
- ♁ Quincunx
- ♁ Opposition

- ☉ Sonne
- ☾ Mond
- ☿ Merkur
- ♀ Venus
- ♂ Mars
- ♃ Jupiter
- ♄ Saturn
- ♅ Uranus
- ♆ Neptun
- ♇ Pluto
- ♁ mKnoten
- ♄ Chiron
- ♁ Liliith
- AC Aszendent
- MC Medium Coeli

- ♈ Widder
- ♉ Stier
- ♊ Zwilling
- ♋ Krebs
- ♌ Löwe
- ♏ Jungfrau
- ♎ Waage
- ♏ Skorpion
- ♏ Schütze
- ♏ Steinbock
- ♏ Wassermann
- ♋ Fische

Einleitung

Jeder Mensch braucht einen Ort, an dem er sich zurückziehen und ungestört von äußeren Ansprüchen das tun kann, wonach ihm gerade zumute ist. Es ist ein natürliches Bedürfnis, sich ein Nest zu bauen, das einem Geborgenheit und Schutz bietet und das man nach seinem eigenen Geschmack gestaltet. Wohnen bedeutet also nicht nur, ein Dach über dem Kopf zu haben und Möbel in Räume zu stellen, sondern es ist auch Ausdruck der seelischen Identität und der daraus resultierenden Bedürfnisse.

Um diesen sehr persönlichen Aspekt der eigenen Individualität näher zu beleuchten und zu verstehen, bietet das Horoskop aufschlußreiche Hinweise. Es ist kein Zufall, wie jemand wohnt, sich einrichtet, wie er seine Privatsphäre nutzt, und mit Hilfe der astrologischen Faktoren lassen sich die spezifischen Vorlieben und Abneigungen beschreiben und nachvollziehen.

Gerade in einer Partnerschaft oder einer Familie, wo verschiedenen Vorstellungen und Bedürfnisse aufeinanderprallen, ist es sehr hilfreich, die jeweilige Eigenart zu erkennen. Daraus erwächst ein Verständnis, das Widersprüche überwinden hilft und vor dominanten Übergriffen und Bevormundung schützt.

Was Sie in den folgenden Texten lesen, spiegelt die Vielschichtigkeit Ihrer Persönlichkeit in Bezug auf dieses Thema wider. Manches mag widersprüchlich klingen, doch auch widersprüchliche Aspekte tragen zum Gesamtbild Ihrer Bedürfnisse bei, das eben keiner Norm entspricht, sondern Ihren ganz individuellen Stempel trägt.

1. Der Wurzelboden (Das vierte Haus)

Dies ist der Bereich der emotionalen Wurzeln, der Herkunft, der frühen Prägungen, des Bedürfnisses nach Geborgenheit. Zu Hause, in den eigenen vier Wänden, zeigen Sie sich ungeschminkt, legen die gesellschaftlichen Masken ab und wollen einfach Privatmensch sein. Sie wollen es gemütlich haben und Ihrem Geschmack entsprechend einrichten.

Das Zeichen an der Spitze dieses Hauses (IC) symbolisiert, wie Sie diese intime Privatsphäre empfinden und gestalten, wo Sie sich, fernab von den neugierigen Blicken der Öffentlichkeit entspannen und auch gehen lassen können.

Es kann sein, daß das IC in die letzten Grade eines Zeichens fällt (z. B. 25° Stier), so daß auch das nächst folgende Zeichen (hier: Zwillinge) die Qualität dieses Hauses mitbestimmt. Darauf gehen die entsprechenden Texte ein.

einladende, eher helle und klare Atmosphäre, die Ihr Zuhause zu einem gern besuchten Anziehungspunkt macht.

Sie orientieren Ihre kreativen Aktivitäten geradezu daran, ein schönes Ambiente für viele Geselligkeiten zu schaffen. Zwar genießen Sie Ihr selbst gestaltetes Umfeld auch für sich, doch kommen Ihre Freude und Ihr Stolz erst richtig zum Tragen, wenn Sie es mit anderen netten Menschen teilen können.

Sie haben zu Hause gern eine partnerschaftliche Aufteilung der Aufgaben. Zwar geben Sie die Richtung vor, doch eine Assistenz ist Ihnen willkommen. Wenn die Wellenlänge in Bezug auf Stil und Geschmack stimmt, können Sie auch delegieren oder Ratschläge annehmen. Sie müssen sich die Lorbeeren für gelungenes Gestalten nicht allein an die Brust heften.

Nimmt auch das Zeichen Skorpion einen nennenswerten Teil des vierten Hauses ein, zeigt sich eine Tendenz, den privaten Lebensraum zu etwas sehr Intimem zu machen, zu einem Geheimzirkel, zu dem nicht jeder Zutritt erhält und in dem die Regeln nicht so leicht durchschaubar sind.



Ästhetik pur (Viertes Haus in der Waage)

Sie legen großen Wert auf ein geschmackvolles Zuhause und haben ein gutes Gespür für harmonische Proportionen. Farben, Formen, Lichtverhältnisse - Sie zaubern aus allem eine angenehme,

Planeten im vierten Haus

Die Qualitäten des vierten Hauses, symbolisiert durch das oder die Zeichen darin, erfahren eine Modifikation, wenn ein oder mehrere Planeten darin stehen. Sie betonen die ursprüngliche Färbung oder weisen in eine andere Richtung.



In der Höhle des Löwen (Pluto im vierten Haus)

Sie führen ein deutliches Regiment in Ihrem privaten Umfeld, auch wenn es zunächst unerschwinglich daherkommt. Sie haben feste Vorstellungen, wie es zu Hause abzulaufen hat, und steuern die Situationen entsprechend. Bestimmte Rituale können einen zwanghaften Charakter annehmen, so daß in der Partnerschaft oder im Familienverband Spannungen und Machtkämpfe auftreten können. Ein solches Diktat von meist verdeckten Regeln kennen Sie selbst aus Ihrer Kindheit und haben sie unbewußt übernommen. Durch aktuelle Auseinandersetzungen können Ihnen solche Muster bewußt werden und Sie aus alter Gefangenschaft und Abhängigkeit befreien.

Gleichzeitig herrscht eine intensive, konstruktive Energie in Ihrem Zuhause, so daß laue, oberflächliche Kontakte kaum möglich sind. Ein harmloses Kaffeekränzchen ist mit Sicherheit nicht zu erwarten! Sie fordern Ihre Mitmenschen heraus, Farbe zu bekennen, und schrecken nicht davor zurück, Tabus zu brechen und das Eingemachte hervorzuholen.

Wenn Sie selbst und die Ihnen nahen Menschen sich darauf einlassen, kann eine tiefe Verwandlung geschehen und große seelische Intimität entstehen, die zutiefst befriedigt. Das wahrhaftige psychische Geschehen ist wichtiger als das konventionelle Modell von häuslicher Heimeligkeit. Sie sind radikal: alles oder nichts! Hüten Sie sich aber vor Manipulation, sondern schmoren Sie schließlich allein in Ihrem eigenen Saft von Forderungen und Machtansprüchen!



2. Planeten im Krebs

Das Zeichen Krebs hat eine natürliche Verwandtschaft zum vierten Haus. Daher nehmen Planeten in diesem Zeichen diese Thematik auf und geben zusätzliche Informationen zu dem Bereich des Wohlfühlens und der Suche nach Geborgenheit.

Da Sie sehr offen, einfühlsam und fürsorglich sind, sind Sie sicher ein beliebter Anlaufpunkt für Menschen, die Ihnen nahestehen und Trost und seelischer Unterstützung suchen. Ihr Zuhause ist so ein Zentrum für all Ihre Lieben, Freunde und Verwandte, und Sie müsse zuweilen aufpassen, daß Sie sich nicht verausgaben, und auch für sich selbst sorgen. Andererseits lieben Sie es, gebraucht zu werden, und sättigen Ihr Bedürfnis nach Zuwendung durch den Zuspruch und die Dankbarkeit, die Sie für Ihren Einsatz bekommen.

Suche nach dem verlorenen Paradies (Chiron im Krebs)

Das Zuhause als kreatives und nährendes Zentrum (Sonne im Krebs)

Der häusliche, private Bereich ist von großer Bedeutung für Ihre schöpferische Selbstentfaltung. Sie sind sehr empfindsam und brauchen daher einen Hort der Geborgenheit, einen Schutzraum, in dem Sie sich nach Lust und Laune ausdehnen und sich auch mal gehen lassen können. Das gehört zu Ihrem Regenerationsprogramm, damit Ihre vitalen Kräfte wieder erstarcken.

Als kreativem Mensch liegt Ihnen viel daran, Ihre Wohnung gemütlich zu gestalten, sich mit ganz persönlichen Dingen zu umgeben, die eine Bedeutung für Sie haben. Sie richten sich Ihre Kuschecken ein, in denen Sie abtauchen und die Welt um sich vergessen können.

In Bezug auf Geborgenheit haben Sie in Ihrer Kindheit vermutlich keine besonders nährenden Erfahrungen gemacht. So schlummert immer mehr oder weniger latent ein Wunde in Ihnen, die Sie durch die Bemühung besänftigen wollen, sich ein schönes, vertrautes Heim zu schaffen und es mit allem auszustatten, was Ihnen persönlich am Herzen liegt und Ihre Bedürfnisse befriedigt. Sie versuchen damit, Ihr inneres verletztes Kind zu kurieren und sich eine Heimat zu schaffen.

Vielleicht bedeutet das für Sie zunächst eine lange Wanderschaft durch viele verschiedene Orte und Wohnungen, immer wieder von dem Wunsch motiviert, sich ein echtes Zuhause einzurichten, Geborgenheit zu erfahren und Wurzeln zu schlagen. Die Suche im Außen führt Sie jedoch ohne die Hinwendung nach innen nicht wirklich ans Ziel. Erst wenn Sie

verstehen, daß die wahre seelische Heimat in Ihnen selbst zu entdecken ist, können Sie sich niederlassen und es sich dort gemütlich machen, wo Sie gerade sind. Wenn Sie die Liebe zu sich selbst finden, werden Sie Ihre Wohnung so schön und anheimelnd gestalten, wie Sie es eben für die oder den Geliebte(n) tun würden!



3. Emotionale Bedürfnisse (Der Mond)

*Der **Mond** hat die stärkste Verwandtschaft zu den Qualitäten des vierten Hauses. Auch er beschreibt das emotionale Grundgefühl, die Sehnsucht nach Geborgenheit und Zugehörigkeit. (Im Horoskop gibt es auf verschiedenen Ebenen immer mehrfache Hinweise auf bestimmte Qualitäten. Das Haus beschreibt die Situation, den Ort, das Spielfeld, während der Planet im Haus der Akteur innerhalb dieses Szenarios ist.)*

*Der **Mond** ist eine empfängliche Kraft, er reagiert instinktiv emotional auf eine Situation und fühlt sich entweder wohl, wenn die Umstände nährend und angenehm für ihn sind, oder unwohl, wenn er sich ungestillt oder in seiner Sensibilität angegriffen fühlt. Oft laufen die Reaktionsmuster unbewußt ab, so daß Sie das Gefühl haben, nicht eingreifen zu können. Wenn Sie jedoch Verantwortung für Ihre Bedürfnisse übernehmen und sie zum Ausdruck bringen, können Sie sich die Umgebung schaffen, die Sie für Ihr Wohlbefinden brauchen.*



Wohnung als Politikum (Mond im zehnten Haus)

Ihre Wohnung muß etwas Repräsentatives, Standesgemäßes haben, je nach den Normen und Maßstäben, die Sie für sich als gültig akzeptieren, und je nach der Gesellschaftsschicht, zu der Sie gehören wollen. Sie können sehr sparsam sein und sich auf das Wesentliche beschränken, entweder aus Prinzip oder aus Notwendigkeit. Sie können aber auch ein Haus oder eine Wohnung in bevorzugter Lage, mit der richtigen Adresse, haben und das als selbstverständlich angemessen für Sie empfinden.

Es ist Innen also keineswegs gleichgültig, wie und wo Sie wohnen, denn Sie identifizieren sich sehr stark damit. Durch Ihre Wohnung machen Sie deutlich, wer Sie in der Welt sind, Sie suchen darin Anerkennung für Ihre Persönlichkeit. Achten Sie darauf, daß Sie nicht nur durch die Augen der anderen auf den Ort schauen, der Ihrer privatesten Seite entspricht. Spüren Sie in sich hinein, was Ihre wirklichen emotionalen Bedürfnisse sind, ob Sie sich tatsächlich geborgen fühlen in Ihren vier Wänden, ob Ihr Stil authentisch ist oder konventionellen Maßstäben entspricht.



Hoppla, jetzt komme ich (Mond im Widder)

Sie fühlen sich wohl, wenn etwas los, wenn Leben in der Bude ist. Ihre Begeisterung ist schnell entflammt, kann jedoch auch schnell wieder erlöschen, besonders wenn es anstrengend zu werden droht. Geduld gehört nicht zu Ihren Tugenden, dafür sind Sie ein inspirierender Impulsgeber und haben es gern, wenn andere Ihre Anregungen ausführen.

Wenn Sie Gäste haben, entspricht Ihnen ein Selbstbedienungsbuffet eher, als daß Sie stundenlang in der Küche stehen und lange Menüfolgen auf den Tisch zaubern. Auch für sich selbst ist ein Stehimbiß nichts Ungewöhnliches, denn so kommen Sie schnell zu Ihrer Bedürfnisbefriedigung. Auf langwierige Verzierungen können Sie verzichten.

So spontan Ihre Zustimmung ist, so unvermittelt kann auch Ihre Ablehnung sein. Wenn Sie mit jemandem die Wohnung teilen, können durchaus die Fetzen fliegen, denn Sie nehmen kein Blatt vor den Mund und drücken Ihre Gefühle sehr direkt aus. Ihr Eigensinn erschwert es zuweilen, Kompromißlösungen zu finden. Wenn Sie etwas wollen, sollte es sofort passieren, bei langen Diskussionen verlieren Sie die Lust.

Ihre Bereitschaft für etwas Neues macht Sie auf der anderen Seite aufgeschlossen für spontane Begegnungen und Aktionen. Besuche sind daher willkommen, denn sie befriedigen auch Ihre Lust zur Selbstdarstellung. Sie haben es gern, wenn es fröhlich zugeht, und ein bißchen neckendes Kampfgeschrei gehört auch dazu. Samthandschuhe überlassen Sie anderen!



Einladende Ordnung (Mond harmonisch zu Merkur)

Wie Sie sich einrichten, entspricht Ihren gefühlsmäßigen Bedürfnissen, wird aber zugleich von vernünftigen Überlegungen begleitet. Sie handeln nicht einfach drauflos, sondern wägen diese und jene Variante ab. Sie haben pfiffige Ideen, die sich umsetzen lassen, denn Sie berücksichtigen auch die Praktikabilität, achten auf Benutzerfreundlichkeit.

So zeichnet sich Ihre Wohnung durch Klarheit und Gemütlichkeit aus, alles steht an seinem richtigen Platz und macht insgesamt einen harmonischen, übersichtlichen Eindruck. Es gibt keinen Wildwuchs und keine Gerümpelecken, alles ist bis ins Letzte gut durchgeplant, ohne deswegen kalt und nüchtern zu erscheinen. Ein einladender Raum für angenehme Geselligkeiten und zu Ihrer eigenen Freude!



Bedürfnis und Notwendigkeit im Einklang (Mond harmonisch zu Saturn)

Sie sind praktisch veranlagt und richten Ihre Wohnung mit System und Sachverstand ein. Ihr methodisches Vorgehen verlangt anderen ihre Anerkennung ab: In null Komma nichts haben Sie den Umzug organisiert, die Wände gestrichen, die Möbel aufgestellt. Sie haben ein gutes Gefühl dafür, wo alles hinkommt, wie es organisch zusammenpaßt, und so müssen Sie sich nicht lange entscheiden.

Ihr Sinn für Effizienz schützt Sie davor, sich mit Ballast zu beschweren. Sie mögen an manchen alten Stücken hängen, doch Ihrem turnusmäßigen Ausmisten entgeht nichts, das Sie als überflüssig erkannt haben. Wenn die Umstände es verlangen sollten, sind Sie auch bereit, sich zu reduzieren, und beschränken sich dann auf das Wesentliche, Sie übernehmen Verantwortung für Ihre Bedürfnisse und die äußeren Notwendigkeiten und machen daraus einen tragfähigen Kompromiß.

So können Sie sich auf neue Umstände einstellen und sich angemessen und konstruktiv verhalten, ohne sich emotional völlig aufzugeben und an einem ständigen Mangelgefühl zu leiden. Sie sind in der Lage, stets das Beste aus der Situation zu machen.



Platz für Entfaltung (Mond harmonisch zu Uranus)

Sie haben gern eine großzügige, ungezwungene Atmosphäre bei sich zu Hause, die Ihnen selbst und anderen Freiraum läßt. Bei der Einrichtung folgen Sie nicht den gängigen, konventionellen Konzepten, sondern haben Freude daran, Ihrem ganz eigenen Stil zu folgen und es sich nach Ihren Vorstellungen gemütlich zu machen.

Dafür brauchen Sie keine Perfektion. Sie haben sogar Freude daran, zu improvisieren und das Vorhandene auf originelle Weise neu zusammenzustellen.

Wenn ein wichtiger Umbruch in Ihrem Leben stattfindet, sind Sie bereit, umzuziehen, und nutzen die Gelegenheit gern, einen neuen Stil auszuprobieren. Auch innerhalb Ihrer Wohnung kommt Sie immer mal wieder die Lust an, umzuräumen, besonders wenn Sie innerliche Prozesse durchlebt haben und Ihrem neuen Selbstgefühl einen neuen Ausdruck geben möchten.

Freunde sind Ihnen wichtig, und Sie bieten für sie ein offenes Haus an. Begegnungen sind unkompliziert und können auch spontan geschehen, oft bringt der Überraschungseffekt die anregendsten und vergnüglichsten Situationen. Trotz aller Offenheit für andere haben Sie doch das Bedürfnis, selbst über Ihre Privatsphäre zu bestimmen. Denn Sie

mögen es überhaupt nicht, sich von Forderungen eingeengt zu fühlen. Ihre persönliche Freiheit ist Ihnen sehr wichtig.



4. Genuß und Ästhetik (Die Venus)

*Unter ihre Domäne fällt das Bedürfnis nach Schönheit, der Sinn für Harmonie und Ausgewogenheit und die Freude an freundlichen, liebevollen Kontakten. Die **Venus** in Ihrem Horoskop ist die Innenarchitektin, die künstlerische Gestalterin des Raumes, in dem Sie sich wohl fühlen, Ihre Partnerschaft leben und genießen und in dem Sie nette Gäste empfangen wollen.*

*Diese Seite Ihrer Persönlichkeit hat viele Facetten, wie Sie an der Haus- und Zeichenposition sowie den Aspekten zur **Venus** ersehen können.*

Als Gastgeber/in treiben Sie keinen großen Aufwand an herkömmlichen Ritualen. Zwar haben Sie es gern stilvoll, doch nachdem Sie alles hergerichtet und aufgetragen haben, überlassen Sie es den Gästen, sich zu bedienen. Sie vertrauen darauf, daß sich jeder die Freiheit nimmt, auch zuzulangen, denn Sie haben wenig Lust, die Gouvernante zu spielen. Sie sitzen gern selbst gleichberechtigt in der Runde und beharren nicht auf der Führungsposition.

Im Zusammenleben mit einem Partner brauchen Sie viel Freiraum und Ihren eigenen Platz. Sie sind nicht darauf fixiert, alles gemeinsam zu machen. Vielmehr gehen Sie auch gern Ihren eigenen Ideen und Impulsen nach. Sie verlangen Ihre Unabhängigkeit und erwarten vom anderen, daß er sich um sich selbst kümmert und etwas mit sich anzufangen weiß. Ihre Verbundenheit basiert auf Freiwilligkeit und nicht auf eingefahrenen Ritualen.



Offener Salon (Venus im elften Haus)

Sie lieben eine großzügige Raumaufteilung, die sich nicht unbedingt an konventionelle Regeln hält. Das Flair muß eine gewisse Lässigkeit haben, die Wohnung Platz bieten, so daß Sie sich frei und ungezwungen darin bewegen können. Auch Freunden bieten Sie gern ein angenehmes Ambiente, in dem sich jeder locker und wohl fühlt. Geselligkeit gehört zu Ihren Lebensgenüssen.



Angenehme, beschwingte Atmosphäre (Venus in den Zwillingen)

Sie sind eine fidele, kontaktfreudige Person und brauchen natürlich ein schönes Forum für Ihre Geselligkeiten. Ihr Geschmack ist modern und kommt leichtfüßig daher. Es gibt also sicher keine Eichenschrankwände, sondern Ihr Ambiente hat eher etwas Transparentes, Aufgelockertes.

Wenn Sie "Schnickschnack" mögen, dann weil er lustig ist. Sie halten keine ehernen Ästhetikgrundsätze hoch, auch wenn Ihre Einrichtung ohne Zweifel ästhetisch ist, sondern haben auch einen Sinn für Verspieltes und Komisches. Wenn es Ihnen nicht mehr gefällt und es ausgedient hat, räumen Sie es halt weg und ersetzen es durch einen neuen Einfall.

Ihre Wohnung muß Ihrer flexiblen Natur gerecht werden. So gibt es sicher nicht nur eine feste Sitzgruppe, sondern man kann sicher auch woanders niederlassen und eine ungezwungene Runde aufmachen. Alles entsteht aus der Situation heraus und ist nicht allzu fest von vornherein geplant.

Als Gastgeber/in sind Sie unkompliziert und stellen auf den Tisch, was Sie haben, und jeder kann nach Belieben zugreifen. Der Kontakt ist Ihnen wichtiger als ein perfekter Ablauf, und er fängt an, wenn man bei Ihnen zur Tür hereinkommt. In der Begegnungssituation sind Sie hellwach, was dann an Verrichtungen noch nötig ist, erledigen Sie en passant. So wird sich sicher jeder bei Ihnen wohl fühlen und angeregt und belebt nach Hause gehen.



5. Selbstentfaltung (Die Sonne)

Die **Sonne** beschreibt Ihren bewußten, aktiven Gestaltungswillen und Ihr Verlangen, sich als schöpferische Person in Ihrem Umfeld darzustellen. In Bezug auf das Thema Wohnen geht es darum, wie Sie Ihr persönliches Umfeld herrichten, um es als angemessene Bühne für nutzen zu können, und wie wichtig Ihnen Ihre Privatsphäre ist.



Ach wie gut, daß keiner weiß
(Sonne im zwölften Haus)

Sie halten sich mit Ihrem persönlichen Ausdruck eher im Hintergrund und setzen Ihre kreativen Impulse von dort aus ein. Sie wirken im Stillen und wollen gar nicht besonders gern im Rampenlicht stehen. Sie entfalten Ihre Kräfte eher hinter den Kulissen und ziehen sich gern in Ihr "Hinterstübchen" zurück.

Ihre Wohnung hat also den Charakter eines Refugiums, eines verzauberten Reiches, in dem Sie hinter verschlossenen Türen Ihren kreativen Phantasien ungestört und in aller Stille nachhängen können. Sie haben diesen Zugang zur Stille, selbst wenn Sie Musik laufen lassen. Sie ist dann nur

Hintergrundmusik, die für eine bestimmte Stimmung sorgt und Ihnen dadurch Zugang zu Ihren inneren Gefühle und Gedanken verschafft.

Ihrer eremitenhaften Natur entspricht es, Zeit mit sich allein zu verbringen und sich damit sehr wohl zu fühlen. Allerdings können Sie zeitweilig auch Sehnsüchte überfallen und Ihre Einsamkeit deutlich spüren lassen. Je mehr Sie Zugang zu Ihrem inneren Kern gefunden haben, desto angenehmer erleben Sie die Gesellschaft mit sich selber und verwenden Ihre Kreativität, um es sich zu Hause gut gehen zu lassen.

Sind Sie sich dagegen eher fremd, fürchten Sie das Alleinsein und die damit verbundene Konfrontation mit sich selbst und suchen Ablenkung von sich. Fernsehen ist da ein probates Mittel.

Bei der Gestaltung Ihrer Räume nutzen Sie Ihre kreative Phantasie, um eine transparente, feine Atmosphäre herzustellen. Ihre Einrichtung kann auch etwas Klösterliches haben, wenn Sie sich sehr stark vom normalen Leben zurückziehen und Ihre Ruhe haben wollen. Deswegen muß sie jedoch nicht karg sein, sondern kann liebevoll mit Ihren persönlichen Symbolen ausgestattet sein.



6. Tatkraft und Eigeninitiative (Der Mars)

*Alles, was Sie sich vorstellen und wünschen, fällt nicht einfach vom Himmel, sondern muß mit eigenem Einsatz angestoßen und umgesetzt werden. Dafür steht Ihnen Ihr **Mars** zur Verfügung. Seine Ausprägung zeigt, auf welche Weise Sie dafür sorgen, daß Sie bekommen, was Sie wollen, und wie Sie anstellen.*

wichtig. Ihr Zuhause kann sogar etwas Provisorisches haben mit leicht beweglichem Mobilar, damit Sie ungehindert zu neuen Ufer aufbrechen können. Es ist Ihr "Indianerzelt", das zusammengepackt wird, wenn neue Weidegründe rufen.

In Ihrer häuslichen Umgebung können Sie keine Einengung vertragen. Feste Rituale empfinden Sie eher als störend, besonders wenn Sie gerade in etwas vertieft sind und Ihren Geist auf weite Reisen geschickt haben. Im Zusammenleben brauchen Sie unbedingt Ihren Freiraum, Sie möchten tun und lassen können, was Sie wollen.



Erkenntnissuche und Reiselust (Mars im neunten Haus)

Ihre Handlungsaktivitäten richten sich auf Expansion, auf Erweiterung Ihres Bewegungsradius', Ihres Erkenntnishorizontes, Ihrer Entfaltungsmöglichkeiten. Sie möchten mehr von der Welt und dem Leben erfahren und den Sinn Ihrer eigenen Impulse und Absichten verstehen.

Da Ihre Interessen eher nach außen gerichtet sind, Reiselust inklusive, betrachten Sie Ihr Zuhause als angenehmen Landeplatz und Startrampe für neue Abenteuer. In Ihrer ungezwungenen, freizügigen Art ist Ihnen eine perfekte, standesgemäße Einrichtung nicht so

Im Übrigen sehen Sie die Dinge auf Grund Ihres weitläufigen Wissens in größeren Zusammenhängen, neigen manchmal zum Dozieren und haben gern recht (was Sie tatsächlich auch oft haben). Das kann eine Quelle anregender, Erkenntnis bringender Auseinandersetzungen sein, aber auch zu heftigem Streit um die "wahre Lehre" führen, je nachdem, wieviel Abstand Sie zu Ihren eigenen Überzeugungen haben oder wie sehr Sie sich damit identifizieren. So herrscht bei Ihnen auf jeden Fall ein inspirierendes geistiges Klima, in dem nicht nur über das Wetter geredet wird, sondern die wesentlichen Lebensfragen angesprochen werden.



Träume verwirklichen (Mars in den Fischen)

Ihr Handeln ist von Idealismus und kreativer Phantasie motiviert. Einfühlungsvermögen und Hilfsbereitschaft kennzeichnen Ihr Vorgehen. Sie können ganz in einer solchen Aufgabe aufgehen und sich mitunter auch darin verlieren, weil Sie Ihre eigenen Grenzen nicht beachten und dann völlig ausgepowert sind.

Auf der anderen Seite können Sie sich auch Illusionen und Wunschträumen hingeben und dabei die konkrete Realität ausblenden. Sie sehen Ihre Vorhaben durch eine rosarote Brille und übersehen dadurch Hindernisse und das Kleingedruckte. Eine Bauchlandung ist zuweilen nicht auszuschließen, wenn die Ernüchterung eintritt.

Zu Hause haben Sie oft die Neigung, sich zurückzuziehen und in Ihrem stillen Kämmerlein vor sich hin zu "pusseln", sich dem zu widmen, was die Tür zu Ihren inneren Reichen öffnet. Darin können Sie ganz versinken und die Welt um sich herum vergessen. Manchmal geben Sie sich Ihren Phantasien hin, manchmal Ihren Ängsten. Es können Zeiten großer schöpferischer Produktivität sein.

Sie ziehen sich auch dann zurück, wenn Konfrontationen drohen, denn vor Auseinandersetzungen weichen Sie lieber aus, weil Sie fürchten, zu schwach zu sein, um sich durchsetzen zu können. Oft geben Sie schon auf, bevor Sie es versucht haben, Ihre Anliegen und Standpunkte vorzubringen. Sie schlucken Ihren Unwillen und sind kaum zu packen - nicht immer leicht für einen Partner und als Gefühl für Sie selbst unschön und lähmend. Denn Ihr eigentlicher Wille und Ihr Ärger sind ja nicht verschwunden, sondern durchziehen in unsichtbaren, aber fühlbaren Schwaden die Atmosphäre.

Sie tun sich und dem anderen also einen Gefallen, wenn Sie schließlich doch damit herausrücken, was Sie belastet und wütend macht. Sie haben ein Recht wie jeder andere, Ihre Ansprüche zu stellen und Ihre Position zu vertreten. Trauen Sie sich, denn das Verschweigen hat nichts mit edler Zurückhaltung zu tun! Und schon befreien Sie die häusliche Situation von der stickigen Leidens- und Opferatmosphäre!



Energiegeladen und impulsiv (Mars in Spannung zu Merkur)

Sie haben ein reges, aktives Denkvermögen und entwerfen viele Projekte, die Sie mit begeisterter Energie erfüllen. Doch zuweilen erschöpfen Sie sich schon darin, und mit der tatsächlichen Umsetzung hapert es dann. Oder Sie stürzen

gleich los und überlegen sich nicht die Konsequenzen. Ihre Dynamik hat also etwas Ruckartiges, die Kontinuität Ihres Handelns verläuft in Phasen, mal sind Sie hochaktiv, dann wieder können Sie sich zu nichts aufraffen, bis der nächste Impuls Sie wieder hochreißt.

Wenn Sie Ihre Aktivität auf die Einrichtung Ihrer Wohnung richten, ist es nicht anders. Sie legen sich ungemein ins Zeug und bewegen quasi Berge, doch dann erlahmt Ihr Impetus, als würde der Stecker gezogen, und angefangene Dinge bleiben liegen, die Dringlichkeit ist einfach verschwunden. Sie brauchen immer wieder eine inspirierende Idee, um sich von neuem an die Arbeit zu machen.

Es kann auch sein, daß Sie plötzlich aus einem Impuls heraus etwas in Angriff nehmen wollen, aber dann fehlen Ihnen ein paar Schrauben oder das nötige Werkzeug, und es ist schon kurz vor Ladenschluß. Oder es klappt auf andere Weise nicht so, wie Sie es sich vorgestellt haben, weil Sie übereilt und damit unkonzentriert vorgehen. Sie reagieren dann frustriert und wütend.

In der Interaktion mit anderen sind Sie ein lebendiger Impulsgeber und meist sehr direkt. Sie lieben es, andere anzustoßen. Die Angeregtheit kann jedoch auch in Gereiztheit umschlagen, wenn Sie sich mißverstanden fühlen. Im Eifer des Gefechts kann es tatsächlich sehr hitzig zugehen, mit Verletzungen auf beiden Seiten. Andererseits haben Sie, zumindest hinterher, genügend Abstand zu Ihrer Handlungsweise, daß Sie

Ihre automatischen Reaktionen reflektieren und vernünftig darüber reden können. Doch in der angespannten Situation selbst siegt meist Ihre Impulsivität. Wenn Sie sich dessen bewußt sind und einsehen, daß Sie überreagiert haben, können Sie sich auch entschuldigen.

So ist Ihre häusliche Atmosphäre von reichlicher Energie erfüllt, die eine beträchtliche Schwankungsbreite aufweist. Langweilig wird es so sicher nicht!



Handlungsgeschick und Sinnsuche (Mars harmonisch zu Jupiter)

Sie haben eine großzügige Handlungsweise und lassen sich von großen Zielen anspornen. Eine wertvolle Veranlagung besteht darin, daß Sie zur rechten Zeit am rechten Ort sind, einfach weil Sie eine Antenne für bestimmte innere Impulse haben und diesen dann glücklicherweise spontan folgen. Erst nachdem Sie sich in Bewegung gesetzt haben, stellt sich heraus, daß Sie es goldrichtig angestellt haben. Manche würden "Zufall" dazu sagen, doch Sie wissen, daß es Ihr feines, intuitives Sensorium ist, das Sie zur rechten Zeit aufbrechen ließ. Ihre positive Grundeinstellung stellt nach dem Resonanzgesetz die Verbindung zu positiven Begegnungen und Gegebenheiten her.

So haben Sie auch bei der Wohnungssuche eine glückliche Hand und müssen nicht mühsam alle möglichen Adressen abklappern. Die Gelegenheiten kommen Ihnen nicht selten sogar ins Haus, indem Sie jemanden kennen, der jemanden kennt, der eine Wohnung hat etc.. Wenn alles stimmt, müssen Sie nur noch zugreifen. Dazu kommt jedoch auch, daß Sie meist eine Vorstellung davon haben, wie Sie wohnen wollen, wenn auch noch nicht im Detail, so doch in den wesentlichen Zügen. Diese Vorstellung, gepaart mit Ihrer Zuversicht, zieht das gewünschte Objekt in Ihr Leben.

Ihre Einrichtung gestalten Sie großzügig und gediegen, und Gastfreundschaft wird bei Ihnen groß geschrieben. Sie haben es gern, sich mit geistig interessierten Menschen zu umgeben und über Gott und die Welt zu philosophieren. Ihr Expansionsdrang kann sich auf geistige Themen beziehen, aber auch sehr real zum Ausdruck kommen, indem Sie auf Reisen gehen. Alles, was über den engen, alltäglichen Horizont hinausgeht und Ihnen die Welt ins Haus bringt, regt Sie an und veranlaßt Sie, Ihr Leben in einem größeren Zusammenhang zu betrachten. Ihr Heim mag ein schönes Refugium sein, aber von Zeit zu Zeit zieht es Sie hinaus, um eine größere Perspektive zu gewinnen.



Die Arbeit organisieren (Mars in Spannung zu Saturn)

Sie haben eine hohe Leistungsbereitschaft, neigen aber zuweilen dazu, sich zu übernehmen. Zunächst fühlen Sie sich noch vitalisiert durch die Wichtigkeit Ihrer Aufgabe, doch dann beginnen die Anforderungen, Ihnen nur noch im Nacken zu sitzen und Sie niederzudrücken. Schließlich, wenn Sie diesen Prozeß nicht stoppen, fühlen Sie ausgebrannt und brauchen eine lange Zeit der Erholung.

Ihr Zuhause sollte eigentlich der Ort sein, wo Sie sich regenerieren. Doch mit dieser Haltung des "Muß" können Sie sich kaum entspannen, da Sie weiterhin äußere Maßstäbe und Normen über Ihre persönlichen Bedürfnisse stellen. Sie fühlen sich getrieben, wenn Sie sich nicht zu Ihrer eigenen Autorität aufrichten und für sich die Verantwortung übernehmen. Genießen ist dann wie ein Fremdwort, doch genau das wäre die angemessene Medizin.

Es kann auch sein, daß Sie Ihre Arbeit nicht gut strukturieren und der Zeit immer hinterherlaufen. Dadurch laden Sie sich zusätzlichen Streß auf, nehmen vielleicht noch Arbeit mit nach Hause und rauben sich den wohlverdienten Feierabend. Wenn Sie sich jedoch dazu entschließen, rationeller zu planen, ein gutes Zeitmanagement zu installieren und es auch konsequent

einzuhalten, können Sie die Bereiche besser trennen und es sich zu Hause wirklich wohl sein lassen.

Sie überwinden Ihre meist anerzogenen und nicht hinterfragten Schuldgefühle, wenn Sie einmal "nichts" tun und entdecken die Freuden schöpferischen Müßigganges! Wenn Sie dann wieder arbeiten, können Sie auf eine gut funktionierende Organisationsstruktur zurückgreifen und bleiben in Ihrer souveränen Kompetenz.



Unbedingter Freiheitswunsch (Mars in Spannung zu Uranus)

Sie sind ein "Kraftpaket" mit Sprengstoffladung. Ihr Energiepegel ist sehr hoch, und Sie sind zu radikalen Kehrtwenden fähig, ja führen sie sogar mit großem Einsatz herbei, wenn Ihr Leben einzurosten und fade zu werden droht. Immer wieder sammeln Sie Ihre Kräfte, um zu einem Sprung in Neuland anzusetzen. Sie brechen morsch gewordenen Brücken zur Vergangenheit hinter sich ab und schauen meist ohne Bedauern zurück, es sei denn Sie haben aus impulsiver Überhitztheit eine Entscheidung getroffen, die Sie dann mit unangenehmen Konsequenzen konfrontiert. Ihr natürliches Temperament ist jedoch auf Umbruch programmiert, von Zeit zu Zeit müssen Sie einfach alte Hüllen und eingefahrene Situationen sprengen, nicht um

des Sprengens willen, sondern weil Sie sich weiterentwickeln wollen, mehr von Ihrem Potential zum Ausdruck bringen möchten.

Umzüge sind daher keine Seltenheit, und zwar ziehen Sie meist nicht einfach nur in die nächste Straße. Ihre Sprünge sind oft groß und bringen eine vollkommene Veränderung mit sich, die Sie in ein ganz neues Milieu und andere Orte führen. Zwar schmeißen Sie Ihre alten Sachen natürlich nicht jedesmal weg, doch oft nutzen Sie die Gelegenheit, sich neu einzurichten, wie es Ihrer derzeitigen Entwicklung und Ihrem Selbstverständnis entspricht. Sie häuten sich also in Schüben und möchten sich dann auch gemäß der Veränderung darstellen.

Ihre aufgeweckte, energiegeladene Dynamik bringt Sie leicht mit neuen Menschen zusammen, und Ihr Haus steht denen offen, die sich auf ähnlichen Pfaden bewegen und nicht in der Routine der Gewohnheiten im Halbschlaf dahindämmern. Sie selbst haben eine Weckfunktion für andere, denn Sie halten sich nicht höflich zurück, wenn Sie etwas bemerken, sondern konfrontieren den anderen direkt. Ihr eigener Mut läßt Sie keine künstliche Zurückhaltung wahren, es macht Ihnen sogar Spaß zu provozieren und etwas anzustoßen. Natürlich dürfen Sie sich nicht erschrecken, wenn Ihre Sprengsätze zünden und Sie den Rückstoß erfahren! Nicht jeder möchte geweckt werden und reagiert dann mit rechtem Unmut.

So ist es in Ihrem Leben stets lebendig, und auch Ihr Zuhause ist ein Ort kreativer Auseinandersetzung, sowohl mit sich selbst als auch mit anderen. Natürlich kann es auch hoch hergehen und heftige Auseinandersetzungen geben, besonders wenn Sie sich eingeengt und bevormundet fühlen. Wenn Sie Angst vor Ihrer eigenen Aggressivität haben, kommt sie Ihnen meist vom Partner entgegen und provoziert Sie schließlich, bis Sie selbst platzen. Wenn Sie frühzeitig sagen, was Sie wollen, muß es keine solchen Dramen geben, denn Sie haben durchaus das Recht auf Ihre Freiheit und Unabhängigkeit, beides gehört zu Ihrem Wesen.

Epilog

Nun haben Sie viele unterschiedliche Aspekte Ihrer Persönlichkeit in Bezug auf Ihre Wohnsituation kennengelernt und entdeckt, wie tief Ihre Persönlichkeit mit diesem Thema des persönlichen Wohlbefindens und der Geborgenheit in einem geschützten privaten Raum verbunden ist. Wenn diese Texte Ihnen Anregung für Ihre Selbstreflexion geben konnten, würde es mich sehr freuen!

Dr. Eike Stina Hansen, Berlin

ZUM GUTEN SCHLUSS

Als Heilpraktiker und Astrologe sowie einer zusätzlichen Ausbildung in Psychotherapie verstehe ich Astrologie vor allem als Hilfe zur Selbsthilfe. Das Erkennen der eigenen, tiefer liegenden Wesensstrukturen im Zusammenhang mit psychologischer Aufarbeitung aktueller Lebenssituationen, soll Lebenshilfe im weitesten Sinne sein. Eigene Denk-, Gefühls- und Verhaltensmuster sowie persönliche Schwächen und Stärken zu erkennen, soll zu einer selbstbestimmten Lebensgestaltung hinführen.

Die persönliche Beratung

Sie ist die Grundlage zum Verständnis für das eigene Horoskop. Hier kann interaktiv auf aktuelle Lebensthemen und Fragen eingegangen, und Lösungswege für schwierige Situationen aufgezeigt werden. Bitte vereinbaren Sie bei Bedarf hierfür einen Termin in meiner Praxis (siehe unten).

Schriftliche Horoskop-Analysen

Die folgenden Horoskope werden mithilfe eines professionellen Computerprogramms erstellt, und namhafte Astrologen waren an den Formulierungen der Texte beteiligt. Diese bieten einen tiefen Einblick in einzelne Themenbereiche des Lebens. Die Lieferung erfolgt im Format Din A4 entweder per

Post, oder (wesentlich günstiger) als PDF-Datei per E-Mail. Gerne berate ich Sie bei der für Sie passenden Auswahl folgender Analysen:

O Persönlichkeit

Das Geburtshoroskop eines Menschen wird auf den Zeitpunkt seiner Geburt berechnet. Die Analyse "Persönlichkeit" beinhaltet die grundlegende Wesensprägung eines Menschen. Alle weiteren, speziellen Horoskope leiten sich daraus ab, so daß dies die erste Empfehlung von mir ist.

O Kind

Speziell für Eltern und alle Erwachsenen, die mit einem Kind näher befaßt sind und sich über dessen individuelle Persönlichkeit informieren möchten. Es hilft, Kinder bis ca. 16 Jahre von ihrem Wesen her besser zu verstehen und sie so optimal fördern zu können.

O Beruf

Diese Analyse beschäftigt sich mit den Anlagen und Fähigkeiten eines Menschen in Bezug auf die optimale Berufswahl. Aus astrologischer Sicht wird hier die jeweils besondere Eignung aufgezeigt.

O Partnerschaft

Dieses Horoskop wird für 2 Menschen berechnet, die in irgendeiner Weise eine enge Partnerschaft verbindet. Dies kann neben einer Ehe auch eine berufliche oder freundschaftliche Verbindung sein.

O Gesundheit

Es werden die gesundheitlich relevante Themen sowie deren astrologische und psychologische Hintergründe im Horoskop besprochen. Dazu gehören gesundheitliche Dispositionen, Lernaufgabe, Herausforderungen und mögliche Krankheitsbilder.

O Prognose

Hier geht es nicht um die Voraussage von Ereignissen. Vielmehr wird die Zeit-Qualität untersucht. Daraus kann man ableiten, mit welchen Schwierigkeiten in einzelnen Lebensbereichen zu rechnen ist, aber auch welche Zeiten für bestimmte Unternehmungen vorteilhaft sind.

O Tagesanalyse

Hier wird die astrologische Qualität eines ganz bestimmten Zeitpunktes untersucht. Dies kann z.B. für einen im Voraus bekannten wichtigen Termin, ein Ereignis oder eine Entscheidung sinnvoll sein. Sie erfahren Ihre persönliche "astrologische Verfassung" in Bezug auf diesen Tag.

O Astromedizin

Astrologische Zusammenhänge von gesundheitlichen Beschwerden. Psychosomatische Entsprechungen, der medizinische Symptomekatalog, homöopathische Mittel, Bachblüten und Schüsslersalze. Dieses Horoskop ist ausschließlich für Heilpraktiker oder Ärzte konzipiert ist. Sie darf nicht zur Selbstmedikation von Laien verwendet werden!

Beispiel-Analysen und weitere Informationen finden Sie teilweise auch auf meiner Homepage:
www.reinhold-schnell.de

O Wer paßt zu mir**O Flirtheroskop****O Liebe & Sex****O Lebensplan & Karma****O Stationen des Lebens****O Krise als Chance****O Ihre Sterne, Ihre Chancen****O Verantwortung****O Wassermannzeitalter****O Körper, Geist, Seele****O Wellness****O Wohnen & Wohlfühlen****O Kreativität****O Ihr 7. Sinn****O Zukunft Allgemein umfassend****O Zukunft Partnerschaft****O Zukunft Beruf & Karriere****O Zukunft Geld & Finanzen****O Zukunft Wellness & Gesundheit****O Monatsanalyse****O Solar (Jahreshoroskop)****O Geld****O 10 Dimensionen****O Akron: Astro-Medizin****O Akron: Partner Frau****O Akron: Partner Mann****O Alexander von Prónay: Radixdeutung****O Alexander von Prónay: Synastriedeutung****O Alexander von Prónay: Tagesanalyse****O Alexander von Prónay: Transitprognose****O Chinesisches Horoskop**