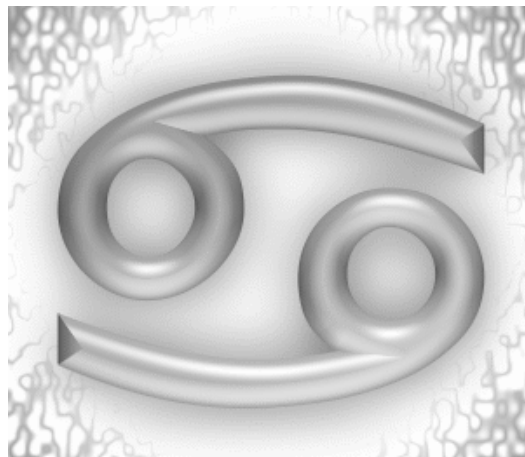


Astrologische Analyse
Zukunft Partnerschaft und Liebe
01.01.17 bis 01.04.17

Monika Muster
07.07.1988 - 07:07 Uhr MET/S
Frankfurt am Main

Sonnenzeichen: Krebs
Mondzeichen: Widder
Aszendent: Löwe



Inhalts- verzeichnis

Deckblatt	1
Inhaltsverzeichnis	2
Horoskopgrafik	4
Aspektgrafik / Daten	5
Transitgrafik	6
Einführung -	10
Achterbahnfahrt zum kreativen Selbst - Vom Beginn des Zeitraums	10
Macht der Liebe oder Macht kontra Liebe - Vom Beginn des Zeitraums	11
Auflösung emotionaler Verstrickungen - Vom Beginn des Zeitraums	12
Souveränität ohne Hochmut - Im ganzen Zeitraum	13
Suche nach sinnvoller, echter Geborgenheit - Im ganzen Zeitraum	14
Umbruch im Beruf - Im ganzen Zeitraum	14
Die Suche nach einem Weggefährten - Im ganzen Zeitraum	15
Eine neue Einstellung zur Arbeit gewinnen - Im ganzen Zeitraum	16
Sehnsucht nach und Angst vor Nähe - Im ganzen Zeitraum	17
Liebe muss jetzt prickeln! - 25.11.2016	18
Eroberungsfeldzug oder gemeinsame Leidenschaft - 28.11.2016	19
Die eigene Handlungsmacht erkennen und einsetzen - 07.12.2016	20
Wahre Liebe ist nicht manipulierbar - 26.12.2016	21
Wohin geht der Weg? - 30.12.2016	22
Kraftanstrengung nötig - 31.12.2016	22
Blockierte Energie - 04.01.2017	23
Mit Begeisterung zu neuen Ufern - 05.01.2017	24

Lustvolle Liebesspiele - 11.01.2017	25
Liebe will sich ausdehnen - 15.01.2017	25
Forderung nach Eigenständigkeit - 16.01.2017	26
Starkes, aber auch brisantes Kraftpotenzial - 26.01.2017	27
Lustvolle Vitalität - 21.12.2016	28
Wunderbares Zusammenspiel - 09.02.2017	28
Die eigene Autorität anerkennen - 13.02.2017	29
Wunderbare, inspirierende Verbundenheit - 17.02.2017	29
Die eigene Vorstellung von Beziehung ernst nehmen - 24.02.2017	30
Zerreiprobe als Ansporn fr Autonomie - 27.02.2017	31
Wrdigung als Eintrittskarte - 12.03.2017	32
Liebe will sich ausdehnen - 13.03.2017	32
Sinnsuche und Bewusstseinsweiterung - 16.03.2017	33
Liebe gedeiht durch persnliche Autonomie - 05.01.2017	34
Pralle Lebenslust - 24.03.2017	35
Initialzndung fr die Liebe - 24.01.2017	36
<hr/>	
Die Transite	37
<hr/>	
Die Bedeutung der Huser Ihres Geburtshoroskops	41
<hr/>	
Die Qualitt der Aspekte	44
<hr/>	
ZUM GUTEN SCHLUSS	45

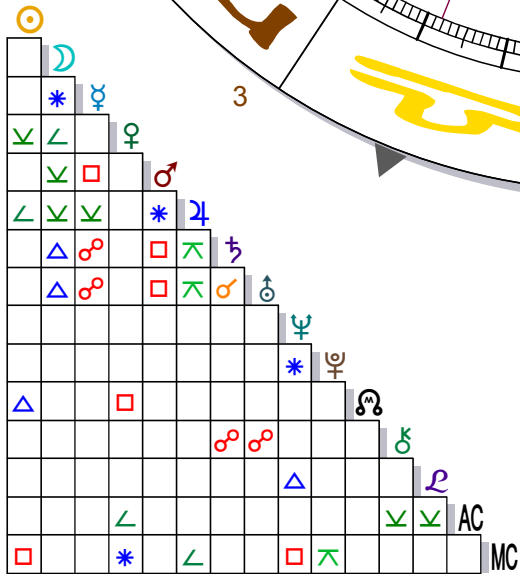
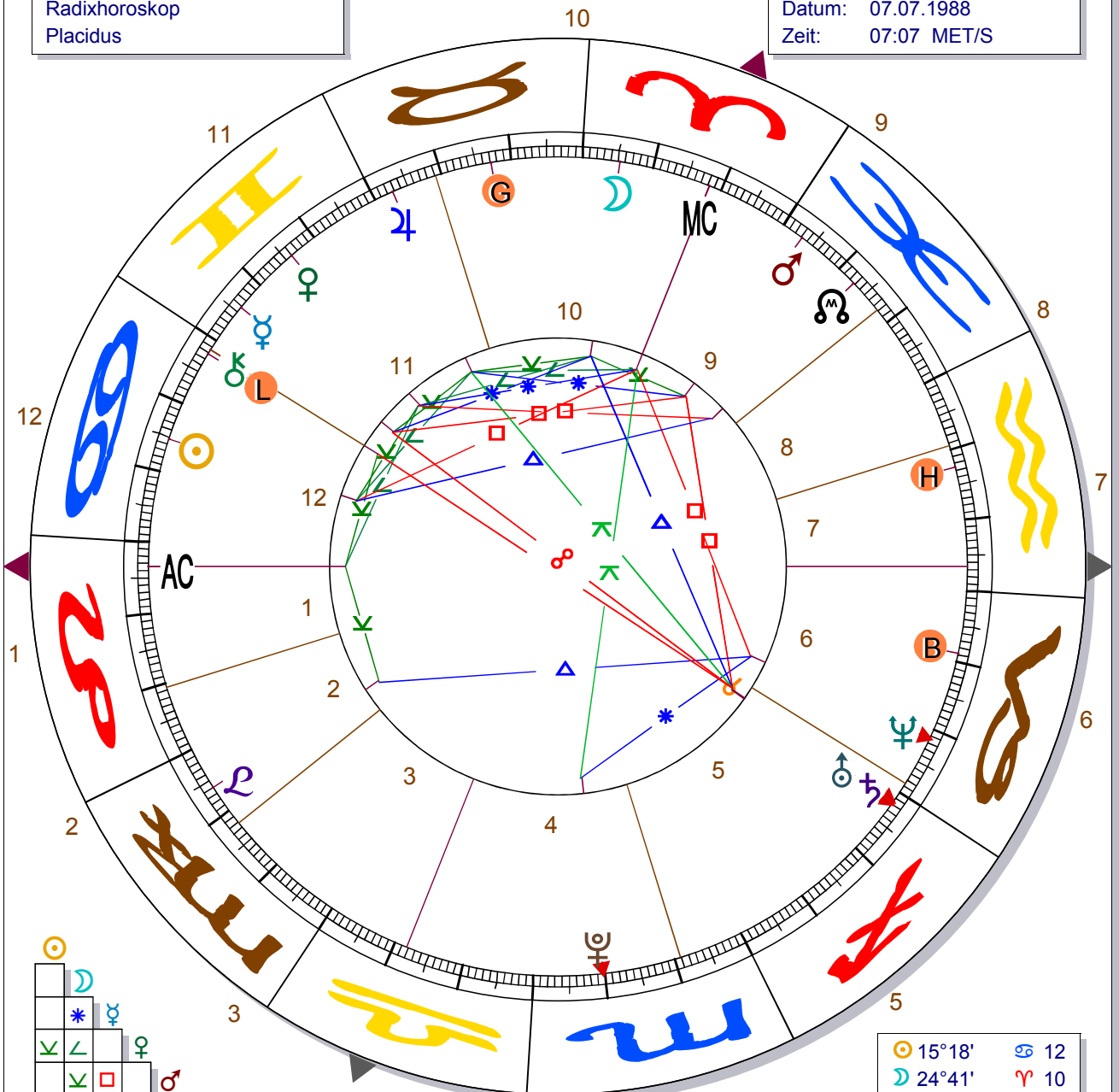
**Monika
Muster**

Frankfurt am Main

Länge: 008°41' E Breite: 50°07' N

Radixhoroskop
Placidus

Datum: 07.07.1988
Zeit: 07:07 MET/S



Kardinal: 4	1 3°26' ♃	♌ 12
Fix: 2	2 20°34' ♃	♍ 10
Flexibel: 7	3 12°14' ♃	♎ 11
Feuer: 3	4 11°46' ♃	♏ 11
Erde: 3	5 20°52' ♃	♐ 9
Luft: 2	6 1°31' ♃	♑ 11
Wasser: 5	7 3°26' ♃	♒ 9
Männlich: 5	8 20°34' ♃	♓ 11
Weiblich: 8	9 12°14' ♃	♈ 4
	10 11°46' ♃	♉ 9
	11 20°52' ♃	♊ 11
	12 1°31' ♃	♋ 2
		♌ 1
		♍ 10

**Monika
Muster**

Frankfurt am Main

Länge: 008°41' E Breite: 50°07' N

Radixhoroskop
Placidus

Datum: 07.07.1988
Zeit: 07:07 MET/S

Planeten-Stellungen

☉ Sonne	15°18'	♋ Krebs	Haus 12
☾ Mond	24°41'	♈ Widder	Haus 10
☿ Merkur	24°09'	♊ Zwilling	Haus 11
♀ Venus	14°04'	♊ Zwilling	Haus 11
♂ Mars	26°49'	♋ Fische	Haus 9
♃ Jupiter	27°17'	♉ Stier	Haus 11
♄ Saturn	28°02' (R)	♏ Schütze	Haus 5
♅ Uranus	28°22' (R)	♏ Schütze	Haus 5
♆ Neptun	8°38' (R)	♏ Steinbock	Haus 6
♇ Pluto	9°48' (R)	♏ Skorpion	Haus 4
♁ mKnoten	17°12'	♋ Fische	Haus 9
♄ Chiron	1°28'	♋ Krebs	Haus 11
♁ Liliith	6°02'	♏ Jungfrau	Haus 2
AC Aszendent	3°26'	♌ Löwe	Haus 1
MC Medium Coeli	11°46'	♈ Widder	Haus 10

Häuser-Stellungen

1	3°26'	♌	♌ Löwe
2	20°34'	♌	♌ Löwe
3	12°14'	♏	♏ Jungfrau
4	11°46'	♎	♎ Waage
5	20°52'	♏	♏ Skorpion
6	1°31'	♏	♏ Steinbock
7	3°26'	♏	♏ Wassermann
8	20°34'	♏	♏ Wassermann
9	12°14'	♋	♋ Fische
10	11°46'	♈	♈ Widder
11	20°52'	♉	♉ Stier
12	1°31'	♋	♋ Krebs

Aspekte

♄ ☉ ♁ +0°20'	♂ * ♃ +0°29'	♃ ♁ MC +0°31'
☾ * ♀ +0°32'	♃ ♁ ♄ +0°45'	♃ ♁ ♁ +1°05'
♀ * ♁ +1°11'	♂ ♁ ♄ +1°14'	☉ ♁ ♀ +1°15'
♂ ♁ ♁ +1°34'	☉ ♁ ♁ +1°54'	♄ ♁ AC +1°58'
♀ ♁ MC +1°58'	☾ ♁ ♁ +2°08'	♀ * MC +2°17'
♀ ♁ ♁ +2°36'	♀ ♁ AC +2°36'	☾ ♁ ♃ +2°37'
♀ ♁ ♁ +2°40'	☉ ♁ ♃ +3°01'	♁ ♁ ♄ +3°06'
♀ ♁ MC +3°08'	♀ ♁ ♃ +3°08'	♀ ♁ ♁ +3°09'
☾ ♁ ♄ +3°22'	♄ ♁ ♄ +3°26'	☉ ♁ MC +3°32'
☾ ♁ ♄ +3°42'	♀ ♁ ♄ +3°54'	♀ ♁ ♁ +4°14'
♀ ♁ AC +4°22'	☾ ♁ ♀ +4°23'	

Quadranten

Quadrant 1	1	♌
Quadrant 2	4	♄ ♁ ♁ ♁ ♁
Quadrant 3	2	♂ ♁
Quadrant 4	6	☉ ☾ ♀ ♀ ♃ ♄

Elemente

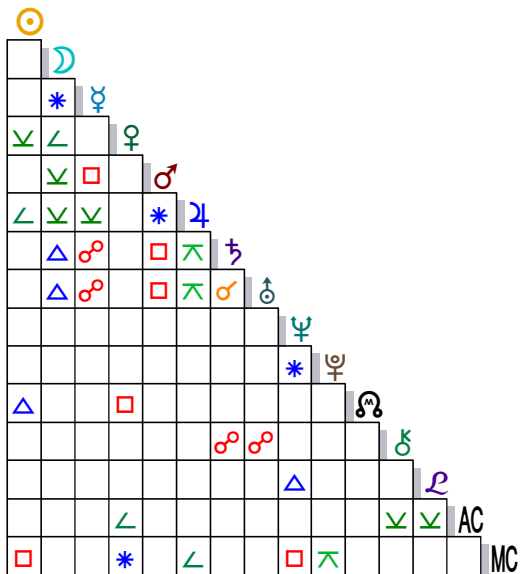
Feuer	3	☾ ♄ ♁
Erde	3	♃ ♁ ♁ ♁
Luft	2	♀ ♀
Wasser	5	☉ ♁ ♁ ♁ ♁ ♁

Qualitäten

Kardinal	4	☉ ☾ ♁ ♄
Fix	2	♃ ♁
Flexibel	7	♀ ♀ ♁ ♁ ♁ ♁ ♁

Männlich / Weiblich

Männlich	5	☾ ♁ ♀ ♄ ♁
Weiblich	8	☉ ♁ ♃ ♁ ♁ ♁ ♁ ♁ ♁

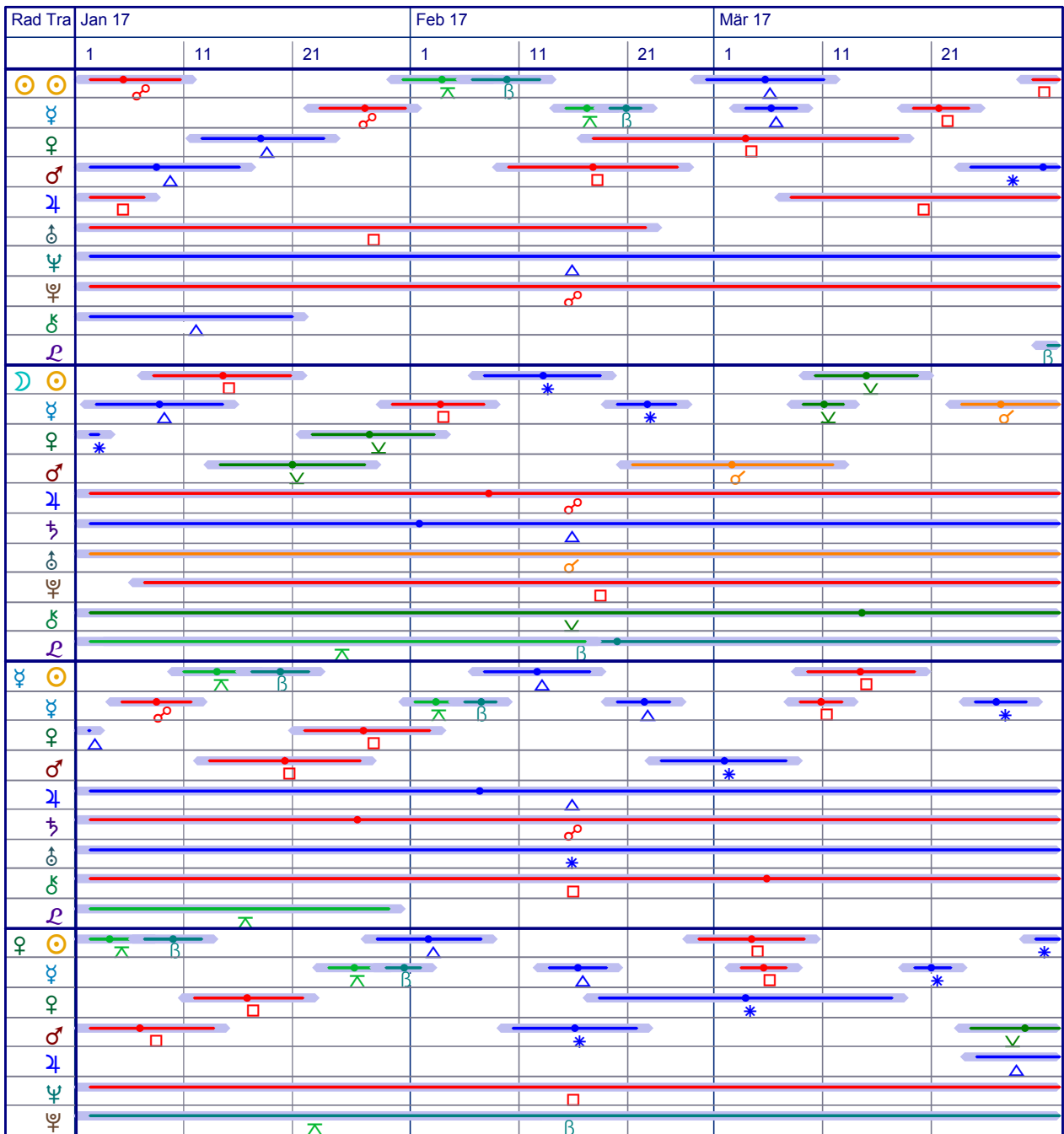


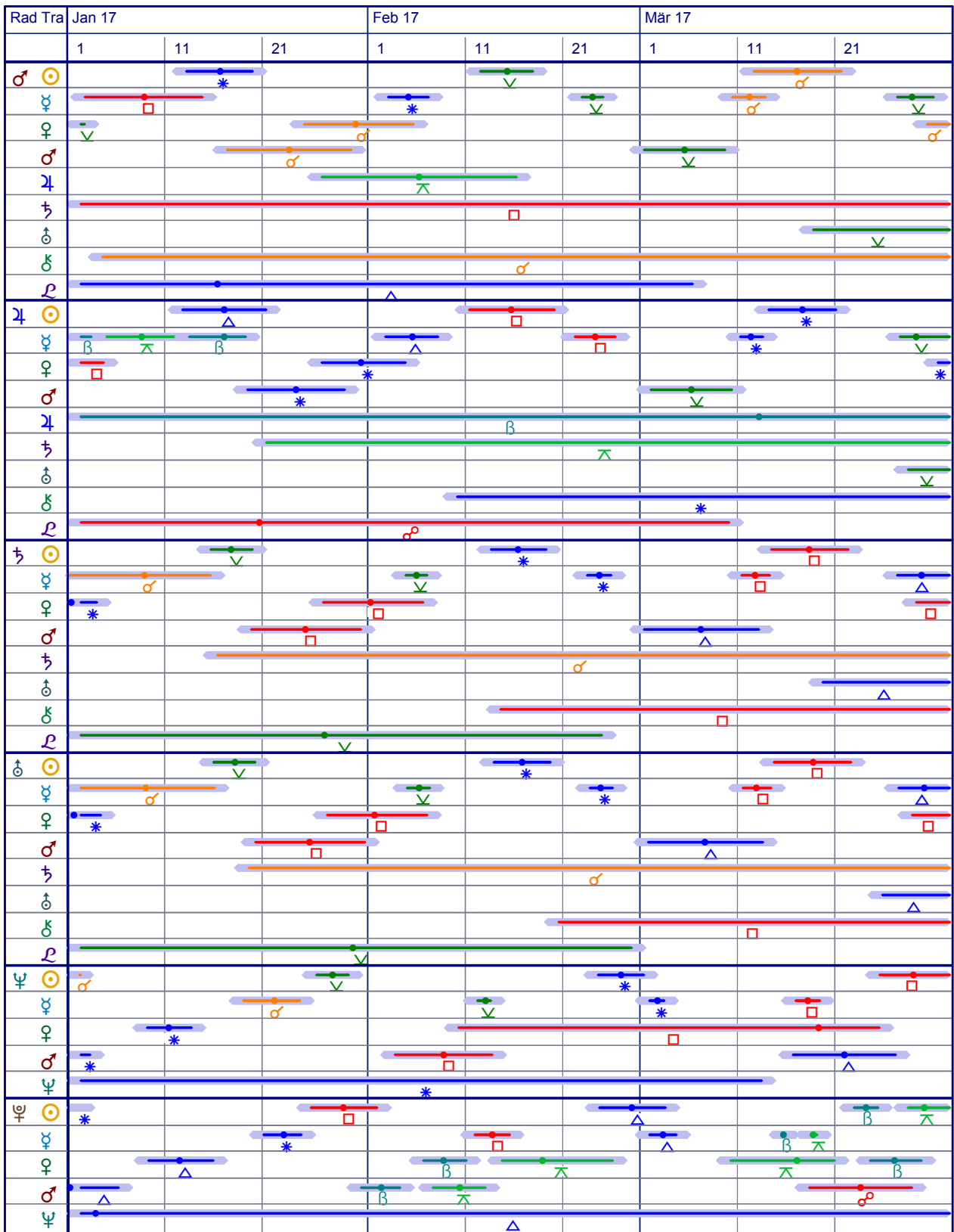
Legende

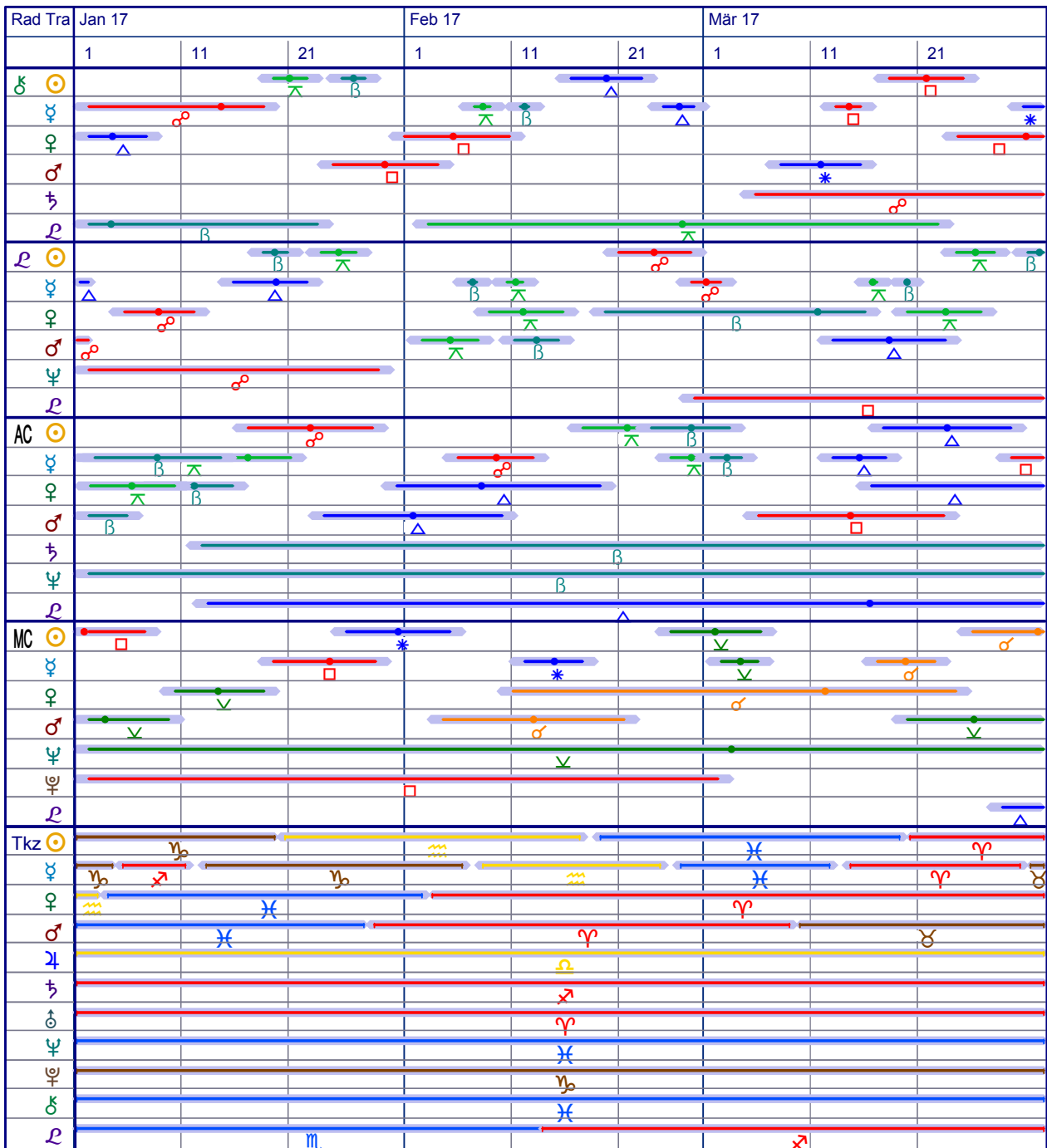
- ♂ Konjunktion
- ♁ Halbsextil
- ♁ Halbquadrat
- * Sextil
- Q Quintil
- Quadrat
- △ Trigon
- ♁ Sesquiquadrat
- β Biquintil
- ♁ Quincunx
- ♁ Opposition

- ☉ Sonne
- ☾ Mond
- ☿ Merkur
- ♀ Venus
- ♂ Mars
- ♃ Jupiter
- ♄ Saturn
- ♅ Uranus
- ♆ Neptun
- ♇ Pluto
- ♁ mKnoten
- ♄ Chiron
- ♁ Liliith
- AC Aszendent
- MC Medium Coeli

- ♈ Widder
- ♉ Stier
- ♊ Zwilling
- ♋ Krebs
- ♌ Löwe
- ♏ Jungfrau
- ♎ Waage
- ♏ Skorpion
- ♏ Schütze
- ♏ Steinbock
- ♏ Wassermann
- ♋ Fische







Rad Tra	Jan 17			Feb 17			Mär 17		
	1	11	21	1	11	21	1	11	21
H ☉	6			7			8		
♋	6	5		6	7	8	8	9	10
♌	8			9			10		9
♍	8		9				10		
♎					4				
♏					5				
♐					10				
♑				8				9	
♒					6				
♓					9				
♈					5				

Einführung

Auf diesen Seiten erfahren Sie nicht, wann der Traumprinz, die Traumprinzessin erscheint! Hier geht es darum, wie Sie die vorhandenen Möglichkeiten und Ihr Potenzial dafür einsetzen, eine lebendige Beziehung zu schaffen, bei der sich jeder gemäß seinem Potenzial und gemäß der eigenen Entwicklung verwirklichen kann. Gute Beziehungen fallen nicht vom Himmel, sondern verlangen Einsicht in das eigene und das Wesen des anderen, viel Respekt und Eigenverantwortung.

Das Beste, was Ihnen geschehen kann, ist zu erfahren, was Sie selbst für Ihr Glück tun können. Manipulation oder Anpassung führen in eine Sackgasse. Mutiges Eintreten für die eigene und die gemeinsame Sache ist die Gewähr, Erfüllung zu finden. Und natürlich Ehrlichkeit und eine Portion Beharrlichkeit. Alles andere mündet in Enttäuschung und Frust.

Wenn in den folgenden Texten von "Partner" und "er" die Rede ist, sind sowohl Mann als auch Frau gemeint. Aus Gründen der Vereinfachung und nicht aus Diskriminierung der Frauen ist diese Form gewählt worden. Die Frauen mögen Nachsicht haben!

Im Anhang finden Sie die Beschreibung der Transit-Planeten, ihre Bedeutung und die Zeitdauer ihrer Einwirkung auf Positionen in Ihrem Geburtshoroskop (Radix).



Achterbahnfahrt zum kreativen Selbst

Vom Beginn des Zeitraums bis 31.01.2017

Eine Zeit voller Wechselbäder, Verwirrungen, aber auch großer Kreativität wartet auf Sie. Ihr leidenschaftlicher Zugang zum Leben und der Liebe scheint wie in Nebel gehüllt, Sie suchen Erfüllung, wissen aber nicht genau, wo und wie. Unzufriedenheit kann Sie lähmen oder wütend machen. All Ihr Drängen und Wollen scheint zu versickern.

Der springende Punkt liegt im Ansatz Ihrer Betrachtung. Ist Ihr Ego die treibende Kraft, erleben Sie Frustrationen als Angriff auf Ihre Persönlichkeit und Ihren Selbstwert. Sie wollen unbedingt etwas erreichen, doch Sie laufen wie in eine Nebelwand. Sie fühlen sich ausgeliefert, mögen sich selbst nicht und ertränken Ihren Kummer womöglich in Alkohol oder suchen andere Fluchtwege, die natürlich in eine Sackgasse führen.

Halten Sie jedoch inne und lauschen nach innen, kann sich der aufgewühlte See Ihrer ichbezogenen Forderungen und Abneigungen beruhigen und zu einem magischen Spiegel für Ihre Intuition werden. Unmerklich tut sich ein Fenster auf, und Sie sehen Ihre Situation aus einer höheren Warte. Kreative Energie beginnt zu strömen, Sie erkennen Ihre Kraft, frei von Selbstzweifeln, und eine unbändige Lust steigt in Ihnen auf.

Diesen Zustand zu halten, ist jedoch nicht einfach. Selbstzweifel lauern wie Hyänen auf Beute und warten auf einen Augenblick der Unbewusstheit, um sich wie graue Wolken vor die schöne, gerade erlebte Szene zu schieben und Besitz von Ihrer Energie zu nehmen. Was eben noch leuchtete, versinkt in diffusem Grau.

Es bedarf also einer bewussten Anstrengung, um im Lot zu bleiben. Damit sind nicht in erster Linie äußere Aktivitäten gemeint, sondern eine wachsame Haltung gegenüber Ihren inneren Dialogen und Kommentaren und Ihrer Neigung zu radikalen Aktionen. Sie müssen niemandem etwas beweisen, sondern in Ihr eigenes kraftvolles und kreatives Zentrum kommen. Dort finden Sie alles, was Sie brauchen.



Macht der Liebe oder Macht kontra Liebe

Vom Beginn des Zeitraums bis 13.02.2017

Leidenschaftlichkeit und Machtkämpfe kennzeichnen Ihre Beziehung in dieser Zeit. Die ganze Spanne zwischen Liebe und Hass ist möglich, alle Begegnungen sind von großer Intensität. Sie stehen unter Starkstrom - eine höchst transformative, aber auch brisante Energielage!

Die eng verzahnten Reaktionsmuster in einer Partnerschaft berühren auch problematische Punkte und Komplexe, die tiefverankert in der Psyche eines jeden Einzelnen liegen. Jetzt werden sie aus ihrem Dornröschenschlaf geweckt und treten mächtig auf den Plan. Tabugrenzen und Schamschranken werden überschritten, und traumatische Erfahrungen aus der Vergangenheit rücken ins Bewusstsein. Darin liegt ein großes Heilungspotenzial, doch der Weg dorthin ist schmerzlich und mit viel Widerstand und Ängsten verbunden. Nur tiefe Liebe ist in der Lage, die Bereitschaft zu wecken, da hindurchzugehen. Therapeutische Hilfe wäre eine wertvolle Unterstützung, um die Partner nicht zu überfordern

Aber auch die dunklen Seiten werden aktiviert: Wut, Groll, Eifersucht, Manipulation, Rache. Aus diesen Zutaten rekrutieren sich die Stellungskriege, Angriffe und Abwehrgefechte, wenn es ans Eingemachte geht und die Liebe schwindet. Unterstellungen und Schuldzuweisungen eröffnen das Feuer. Um dem Schmerz alter Verletzungen zu entgehen, werden neue zugefügt, das Ego schürt die Eskalation der Rachefeldzüge.

Diese Vorgehensweise zehrt die restliche Liebe auf, Verständigungsbereitschaft und Versöhnlichkeit bleiben auf der Strecke. Dieses Szenario führt unweigerlich zum Tod der Beziehung. Die zerstörerische Kraft hat über die kooperative, konstruktive gesiegt. Ein Pyrrhussieg, denn die tieferliegenden

Ursachen sind nicht behoben und werden sich auch in der nächsten Beziehung vehement zu Wort melden.

Sich selbst als Opfer zu sehen und alles "Böse" auf den Partner zu projizieren, führt in eine Sackgasse und nicht zur Erlösung. Starren Sie also nicht nur auf den Partner, sondern unterziehen Sie sich einer ehrlichen Selbstanalyse und Motivforschung. So erkennen Sie, was Sie selbst zum Konflikt beitragen, und können es ändern. Ein fairer Kampf ist möglich, der nicht gegeneinander gerichtet ist, sondern die Wurzeln der Probleme im Visier hat.

Die größte Entdeckung in dieser Zeit ist, dass unter all dem "Psychoschmutz" zurückgewiesene und zurückgehaltene Liebe ist. Dorthin gelangen Sie, wenn Sie beginnen, sich selbst zu lieben und nicht alles vom Partner erwarten.



Auflösung emotionaler Verstrickungen

Vom Beginn des Zeitraums bis 16.03.2017

Über mehrere Jahre tauchen Sie in die Katakomben der Seele mit ihren emotionalen Verstrickungen ab und begegnen dort verborgenen Verhaltensmustern, die sich um Macht/Ohnmacht, zwanghafte Kontrolle, Manipulation und Sexualität gruppieren. Die Aufgabe besteht darin, sich einzulassen, aber

nicht darin unterzugehen. Das Ziel ist die Auflösung von Mustern, die einer tiefen, liebevollen Verschmelzung im Wege stehen.

Ohnmacht und Abhängigkeit machen Sie zum Opfer. Ängste und sexuelle Hörigkeit halten Sie darin gefangen. Wenn Sie sich in Hilflosigkeit flüchten, verleugnen Sie jedoch Ihre eigene Macht. Die besteht darin, Ihre Intuition dafür einzusetzen, Ihren eigenen Reaktionsweisen auf die Spur zu kommen und besonders den Teil in sich zu erkennen, der durch seine Passivität die Zustimmung gibt, dass der Partner Macht über Sie ausübt. Das betrifft auch das Muster, wie Sie sich durch Schwäche Aufmerksamkeit und Kontrolle erwirken.

All dies passt sicher nicht zu Ihren hehren, edlen Vorstellungen über die Liebe. Doch Tatsache ist, dass in den meisten engen Beziehungen subtile oder ganz offensichtliche Machtkämpfe toben, die mit allen verfügbaren Mitteln geführt werden. Beschönigungen und "Gesundbeten" helfen da nicht, Sie müssen auch der dunklen Seite ins Auge blicken. Wenn Sie das ohne moralische Wertung und mit unpersönlicher Liebe tun, werden Sie sogar Schätze und Verbündete in Ihrem Schattenreich entdecken.

Hinter Groll und Rache stecken zurückgewiesene Liebe und tiefer Schmerz. Hinter Zorn verbirgt sich ein riesiges Kraftpotenzial und sogar Todesmut. Hinter Kontrolle wartet die Sehnsucht nach Hingabe. Es geht also darum, die dunklen Gestalten

durch das Licht des Bewusstseins und die Liebe des Verzeihens zu erlösen und sie in ihre ursprüngliche Machtfülle zu versetzen.

Dazu müssen Sie die Fixierung auf innere und äußere Feinbilder loslassen, sich zutiefst annehmen, wie Sie sind, und ebenso Ihren Partner. Das bedeutet kein unkritisches "Schwamm drüber" und keinen Freibrief für verletzendes Verhalten. Es geht darum, zu den Wurzeln vorzudringen und verständnisvoll und heilsam mit alten Wunden umzugehen. Halten Sie das Ego draußen, dann finden Sie die richtige Ebene, auf der Sie wirksam werden können!



Souveränität ohne Hochmut

Im ganzen Zeitraum

Ihre Kreativität und Selbstständigkeit sind jetzt gefragt. Das geht nicht lässig mit einem Zauberstab, sondern erfordert viel Arbeit und kontinuierlichen Einsatz. Ihr Engagement bringt jedoch auch Früchte, Sie könnten sogar Unterstützung von einflussreicher Seite bekommen. Doch das Angebot müssen Sie selbst durch Ihre Kompetenz ausfüllen.

Das Thema Stolz steht dabei auf dem Prüfstand. Ihre Autorität mag zunächst außer Frage stehen, doch dann müssen Sie sich durch Ihre Leistung beweisen und anderen damit dienen. Es geht um die Fundiertheit und den Nutzen Ihrer Kenntnisse und Fähigkeiten

für andere, nicht um eitle Selbstbespiegelung. Aus Ihrer Kompetenz eine hochmütige Haltung abzuleiten und zu rechtfertigen, bringt Ihnen keinen Erfolg. Eine gewisse Bescheidenheit an den Tag zu legen, während Sie verantwortungsvolle Führungsaufgaben übernehmen, ist die geeignete Mischung, die Ihnen weitere Türen öffnet.

Ihre Leistungen, aber auch Ihre Souveränität und Ihr Selbstbewusstsein rufen Respekt bei Ihrem Partner hervor. Sie managen Ihre Aufgaben aus eigener Kraft und gewinnen dadurch eine angenehme Unabhängigkeit. Wenn Ihr Partner Ihnen Ihren Erfolg gönnt und sich wirklich darüber freuen kann, kommt auch die spielerische, lustvolle Seite des Miteinanders nicht zu kurz. Zusammen treten Sie als kraftvolles Paar auf, das auch für Freunde durchaus Anlaufstelle und Orientierungspunkt sein kann. Gelassenheit macht Humor möglich, ohne dass Sie an Ernsthaftigkeit einbüßen.

Es kann aber auch sein, dass Ihr Partner mit Konkurrenz auf Ihre Stärke reagiert, besonders wenn er sich in einer schwächeren Position erlebt. Doch mit dem Versuch, Sie klein zu machen, beißt er bei Ihnen auf Granit. Sie treten mit großer Bestimmtheit auf und weisen ihn in die Schranken. Ohne Respekt läuft nichts. Sie wollen gar nicht besonders hofiert, aber doch gewürdigt werden, nicht nur wegen äußerer Leistungen, sondern als Mensch. Sie haben strenge Maßstäbe und

kennen kein Pardon, wenn diese nicht eingehalten werden. Das machen Sie in dieser Zeit unmissverständlich klar.

4

Suche nach sinnvoller, echter Geborgenheit

Im ganzen Zeitraum

Ihre Wohnsituation als Ausdruck Ihrer eigenen Identität und Ihrer Partnerschaft tritt verstärkt als Thema hervor. Sie haben das Bedürfnis nach Expansion, und die Art Ihrer Übereinstimmung in der Beziehung gibt die Richtung vor.

Es kann sein, dass Sie für sich selbst mehr Raum wünschen, wo Sie sich zurückziehen und einfach Ihre eigenen Sachen machen können, ohne unter ständiger Beobachtung zu stehen. Das ist besonders dann der Fall, wenn Ihr Partner sehr vereinnahmend und kontrollierend ist. Sie haben dann das Bedürfnis, ungestört zu sich selbst zu finden, um aus Ihrer Mitte heraus zu bestimmen, wann Sie wieder Gemeinsamkeit wollen.

Ohne sich selbst aus den Augen zu verlieren, kann Ihnen aber auch daran liegen, eine großzügigere Form des Zusammenlebens zu finden, die mehr gemeinsame Intimität und vertraute Nähe ermöglicht. Vielleicht spielen Sie mit dem Gedanken, aufs Land zu ziehen, umso mehr Weite zu erleben. Oder Sie träumen von einem eigenen Haus, das Ihnen

viel Raum für Gestaltung ermöglicht. Was auch immer, Sie haben das Bedürfnis nach mehr Freizügigkeit, äußerlich und innerlich.

Dieser Themenkomplex macht Ihnen sehr deutlich, wieweit Ihre Zielrichtung mit der Ihres Partners übereinstimmt. Brauchen Sie mehr Eigenständigkeit oder mehr Gemeinsamkeit? Wie eng oder locker wollen Sie miteinander leben? Können Sie sich gegenseitig genügend Freiraum lassen, träumen Sie auf ähnliche Weise von Erfüllung, und sehen Sie diese innerhalb Ihrer Beziehung als möglich an?

An der Wohnsituation wird dies sehr deutlich. Seien Sie ehrlich mit sich und Ihrem Partner! Es nützt niemandem, etwas zum Schein oder aus Konvention aufrechtzuerhalten, das mit Ihrem wahren Wesen und Ihren Bedürfnissen nicht übereinstimmt. Erforschen Sie die wirkliche Qualität Ihrer Beziehung, dann finden Sie auch eine adäquate Lösung im Äußeren.



Umbruch im Beruf

Im ganzen Zeitraum

Gravierende Veränderungen im Beruf können Ihr gesamtes Lebenskonzept und Ihre Stellung in der Gesellschaft verändern und damit auch den Bereich der Partnerschaft berühren. Sie sind von einer rebellischen Unruhe und von kreativem Umsturzwillen erfüllt. Eingefahrene

Berufsroutine wird Ihnen unerträglich, Sie suchen nach Betätigungsfeldern, die Ihrem originellen Einfallsreichtum entsprechen und Ihnen mehr individuellen Freiraum ermöglichen. Bisherige Sicherheiten mögen Ihrem Aufbruchswillen entgegenstehen, doch der Preis von Anpassung und Langeweile erscheint Ihnen zunehmend zu hoch.

Ihr Partner könnte sich dadurch bedroht fühlen und versuchen, Sie in der Bahn zu halten. Vernunftgründe mögen Sie beschwichtigen, aber letztlich wird sich Ihr Unabhängigkeitsdrang durchsetzen. Oder Sie lassen Ihre Unzufriedenheit an Ihrem Partner aus, zumal er Sie zusätzlich unter Druck setzt und Ihr Gefühl, gefangen zu sein, verstärkt. Harmonie ist so nicht zu erwarten.

Zieht Ihr Partner mit, versteht er Ihre inneren Beweggründe, werden Sie die unruhige, ungewisse Zeit gemeinsam tragen und etwas Neues kreieren. Die vorhandene Unsicherheit wird durch neue, prickelnde Lebendigkeit aufgewogen.

Bietet Ihre berufliche Situation jedoch genügend Spielraum, den jetzt wirksamen Energien einen adäquaten Ausdruck zu verleihen, laufen Sie zur Hochform auf. Ihre Kreativität explodiert, Sie sind in der Lage, zukunftsweisende Entwicklungen einzuleiten, von denen auch andere profitieren. Ihr Partner wird vielleicht rein zeitlich öfter auf Sie verzichten müssen, doch wenn Sie sich ihm widmen, sind Sie voll inspirierender Lebendigkeit.



Die Suche nach einem Weggefährten

Im ganzen Zeitraum

Die Frage, wohin der Weg Sie führt, welche Ziele Sie verfolgen wollen oder sollen, steht in dieser Zeit im Raum. Sie können die Dinge nicht einfach laufen lassen, sondern müssen sich darüber klar werden, was Sie wollen, ganz allgemein in Bezug auf Ihren Lebensentwurf und speziell in Bezug auf Partnerschaft und deren Rolle im Gesamtkonzept.

Sie wünschen sich einen Partner, mit dem Sie eine Zukunftsperspektive haben, und zwar Ihre eigene! Sie können Ihre Sicht der Dinge mit Begeisterung vortragen und Ihren Partner damit faszinieren. Aber Sie können ihn nicht einfach nach Ihrem Gusto verplanen und ihm eine Rolle zuordnen, die Ihnen passt. Dazu neigen Sie jetzt jedoch und müssen die schmerzliche Erfahrung machen, dass Sie die Rechnung ohne den Wirt gemacht haben.

Es nützt nichts, sich ins Zeug zu legen und Ihre Visionen in glühenden Farben auszumalen, wenn Ihr Partner nicht aus eigenem Antrieb die gleichen Ziele verfolgt. Er mag sich angesprochen und ein Stück weit mitgezogen fühlen, doch wenn Ihre Perspektive nicht die seine ist, wird er ausscheren oder Sie ausbremsen. Das Bedürfnis, Ihren angepeilten Weg gemeinsam mit Ihrem Partner zu gehen, kann Sie mit

wahrem Missionarseifer erfüllen. Und doch werden Sie damit scheitern, wenn es für den anderen nicht stimmt.

So sind Sie auf sich zurückgeworfen und müssen sich der Frage stellen, wie ernst Ihr Anliegen in Bezug auf geistiges und spirituelles Wachstum ist und ob Sie den Weg auch allein gehen. Schieben Sie nicht die Weigerung Ihres Partners als Entschuldigung dafür vor, den Weg nicht gehen zu können. Es mag sehr schmerzlich sein zu erkennen, dass Sie in Ihrem Partner nicht den Weggefährten für die nächste Etappe oder gar das Ziel Ihrer Reise gefunden haben. Doch deswegen können Sie nicht stehen bleiben und Ihre innere Wahrheit verraten. Wohl oder übel müssen Sie sich allein auf den Weg machen. Wenn Sie sich aber aus ganzem Herzen dafür entscheiden, hält das Schicksal am Ende dieser Phase einen Lohn für Ihren Mut bereit: Sie treffen jemanden, der nur auf Sie gewartet zu haben scheint!



Eine neue Einstellung zur Arbeit gewinnen

Im ganzen Zeitraum

Im Arbeitsbereich müssen Sie in der nächsten Zeit mit tief greifenden Veränderungen rechnen. Es kann Machtkämpfen am Arbeitsplatz geben, oder Sie werden durch Mehrarbeit an den Rand der Erschöpfung gedrängt, was sich negativ auf

Ihre Gesundheit auswirkt. Es kann auch sein, dass die Firma unstrukturiert wird und dadurch Ihre Stellung bedroht ist. Doch das Beben der Veränderung kann auch in Ihnen selbst stattfinden, indem Sie herausfinden, dass das Arbeitsfeld Ihnen nicht mehr gefällt und Sie einen massiven Druck empfinden, etwas anderes zu tun.

Dies alles löst Verunsicherung in Ihnen aus, und das wirkt sich auch auf die Partnerschaft aus. Vielleicht sind Sie besonders gereizt und lassen Ihre Unzufriedenheit zu Hause an Ihrem Partner aus. Die kleinen Alltagsdinge bieten genug Zündstoff für Auseinandersetzungen. Ihre Ordnungsvorstellungen können zwanghaft werden, Sie überhäufen Ihren Partner mit Kritik und Nörgelei. Vielleicht geht es Ihnen noch gesundheitlich schlecht, sodass Ihnen alles zum Hals heraushängt. Der Versuch, Ihren Frust dadurch abzulassen, scheitert jedoch, er verschlimmert die Lage nur, denn nun kommt noch die schlechte Laune Ihres Partners hinzu.

Es geht vielmehr darum, die gegenwärtigen Umstände als Anlass zu einer gründlichen Selbstanalyse zu nehmen, aus dem Hamsterrad vorgegebener Strukturen und Vorstellungen auszusteigen und das eigene Verkriechen in die Ohnmachtsrolle zu hinterfragen. Veränderungen stehen an, und das ist kein böses Schicksal, sondern die Chance, mehr von Ihrem eigenen Potenzial ins Spiel zu bringen.

Dass dieser Prozess mit Ängsten und Verunsicherung einhergeht, ist natürlich. Aber bleiben Sie nicht in der Stellung des Kaninchens vor der Schlange stecken. Entdecken Sie Ihren eigenen Schlangenanteil, Ihre Kraft, etwas im Leben zu verändern und Ihre eigene Ordnung aufzustellen. Diskrepanzen im Gleichgewicht zwischen Körper, Geist und Seele zeigen Ihnen, wo Sie ansetzen müssen, um wieder ins Lot zu kommen. Dann kann auch eine neue, erfreuliche Runde mit Ihrem Partner beginnen.



Sehnsucht nach und Angst vor Nähe

Im ganzen Zeitraum

Ihre Liebesehnsucht ist groß, Ihre Realitätssicht klein. Aus dieser Mischung entstehen Liebesgeschichten, die den Himmel auf Erden versprechen und tatsächlich auch einen geradezu süchtig machenden süßen Geschmack davon bieten, doch durch die äußeren Umstände meist nicht lebbar sind.

Die häufigste Manifestation besteht darin, sich in einen bereits gebundenen, selten verfügbaren Menschen zu verlieben, die Augen vor der Realität zu verschließen und zu hoffen, dessen bereits vorhandenen Partner durch die eigene Liebeskraft ausstechen und das "Objekt der Begierde" für sich gewinnen zu können. Ein schöner Traum, in den Sie viel

investieren, doch der mit großer Sicherheit an den vorhandenen Gegebenheiten zerschellen wird.

Intuitiv wissen Sie das, doch die Liebe, die Sie spüren, scheint diesen Ausgang Lügen zu strafen. Ihre idealistische Einstellung schafft ein Wunschdenken, dass die Liebe das Größte ist (was sie natürlich auch ist) und alle Widerstände überwinden kann. Nur übersehen Sie dabei eines: Sich selbst, Ihre psychische Grammatik, die Sie in diese Lage gebracht hat.

Für Ratschläge oder Warnungen von außen sind Sie jetzt taub, weisen sie sogar empört zurück und verteidigen Ihr romantisches Liebesfeuer als obsiegende Kraft. Wenn Ihre unerfüllten Sehnsüchte und Enttäuschungen jedoch allmählich zunehmen, bleibt Ihnen nichts anderes übrig, als sich eingehender und auch ehrlicher mit Ihrem eigenen Innenleben, Ihren Wünschen und Hoffnungen, aber auch mit Ihren geheimen Motiven und Abwehrstrategien zu beschäftigen.

Eine schlichte Frage kann es auf den Punkt bringen: Wenn jetzt grünes Licht käme und alle Widerstände aus dem Weg geräumt wären, würden Sie sich dann mit fliegenden Fahnen in die Arme Ihres Geliebten stürzen und das ersehnte Zusammenleben als höchstes Glück empfinden? Vielleicht sagen Sie zunächst ja. Doch mit Sicherheit werden Sie auch Stimmen und Empfindungen in sich wahrnehmen, die Ängste und Widerstand signalisieren. Denn dann gäbe es nicht mehr nur die Schokoladenseite der spärlichen, dem Schicksal abgerungenen kostbaren Stunden,

sondern Sie müssten den ganzen Menschen mit all seinen Umständen und den weniger attraktiven Seiten akzeptieren. Da könnten Sie schon ein paar Schritte zurückweichen!

Eine solche Konstellation offenbart sicher Ihre große Liebesehnsucht und -fähigkeit, aber auch Ihre Angst vor realer Nähe. Der bitter-süße Schmerz sehnsüchtiger Hoffnung rückt den geliebten Partner in eine ungefährliche Ferne und ermöglicht, das idealisierte Bild aufrechtzuerhalten. Der nüchterne Alltagsblick würde auch Sie unter die Lupe nehmen und Ihre Ausweich- und Vermeidungstendenzen ans Licht bringen.

Wenn Sie die Höhen und Tiefen einer solchen Beziehung durchlebt haben und trotz allen Schmerzes verstehen, warum sie zu Ende gehen muss, sind Sie ein ganzes Stück bei sich selbst angekommen und von einer Menge Illusionen geheilt. Dann kann Ihnen das Schicksal sogar eine Belohnung schenken: Sie lernen jemanden kennen, der frei ist und Sie will!



Liebe muss jetzt prickeln!

25.11.2016 bis Ende des Zeitraums

In dieser Zeit spielen Lust und Liebe eine große Rolle, und Sie sollten sich nicht durch äußere Einschränkungen davon abhalten lassen. Es geht um Ihre persönliche Entfaltung, sei es in der Sexualität oder im

kreativen Bereich. Das Echo von außen ist zweitrangig, Ihr inneres Erleben steht im Vordergrund.

Sie haben eine gewisse Freude daran, gesellschaftliche Tabus zu brechen, da diese Ihrem freien Selbstausdruck vermutlich im Wege stehen. Es macht Ihnen nicht viel aus, wenn angepasste Moralapostel die Nase rümpfen, denn Sie zielen nicht in erster Linie darauf ab, gut anzukommen. Sie wollen vielmehr Ihrer ureigenen Vitalität und Lebensfreude Ausdruck verleihen, daher sind Übertretungen aus Ihrer Sicht ein geradezu unschuldiges Unterfangen, wie Kinder es beim Spielen erleben.

Eine lustvolle Liebesaffäre wäre gerade das Richtige in dieser Zeit. Dabei möchten Sie Vergnügen, Erotik und Freiheit unter einen Hut bringen. Ihre Unabhängigkeit ist dabei oberstes Gebot, für Anpassung und Kompromisse sind Sie nicht zu haben. Es geht um Ihren vitalen Selbstausdruck, für den Sie eine Bühne brauchen. Wer sich darauf einlässt, kommt in den vollen Genuss Ihres Temperaments, das sollte ausreichen! Möglicherweise ist ein solcher Mensch aber gebunden, was Sie zunächst nicht stört, auf die Dauer jedoch mit den bekannten Schwierigkeiten einhergeht. Aus dem fröhlich lodernden Anfangsfeuer entwickelt sich dann leicht ein Drama, das auch quälende Akte aufweist.

Sind Sie selbst in einer festen Beziehung, verspüren Sie einen starken Drang nach mehr Erotik und Lebendigkeit. Sie setzen Ihre Verführungskünste ein, wollen ausgehen, Spaß haben, etwas erleben, das über den Alltag hinausgeht. Zieht Ihr Partner mit, werden Sie eine schöne, vitale und abwechslungsreiche Zeit haben. Lässt er sich nicht dazu bewegen, suchen Sie Ihr Vergnügen möglicherweise außerhalb, was wie gesagt mit Problemen einhergeht.

Wird es Ihnen zu kompliziert, ziehen Sie sich vermutlich zurück, wenn auch ein Wehrmutstropfen bleibt. Ihre persönliche Freiheit ist Ihnen jedoch wichtiger, Sie wollen Ihr Leben selbst gestalten. Der Ausflug hat Ihnen immerhin Spaß gemacht und gezeigt, dass Sie voll im Saft stehen und attraktiv sind. Empfinden Sie Ihre Stammbeziehung als zu langweilig und unbefriedigend, werden Sie selbstbewusst Ihrer eigenen Wege gehen. Sie sind jetzt nicht in der Stimmung, still leidend den Status quo zu akzeptieren, Sie handeln!



Eroberungsfeldzug oder gemeinsame Leidenschaft

28.11.2016 bis 08.03.2017

Sie sind lustvoll und dynamisch und gehen Ziele offensiv an. Sie kümmern sich wenig um Tabus, Provokationen üben sogar einen besonderen Reiz auf Sie aus, wenn sie

das Maß des guten Geschmacks (wie Sie es empfinden) nicht überschreiten. Offen und direkt gehen Sie auf andere Menschen zu.

Auch Ihrem Partner gegenüber zeigen Sie unmissverständlich Ihr Begehren. Schüchternheit ist jetzt nicht Ihr Problem. Sie lieben den Adrenalinanstieg bei Herausforderungen, und Ihre Sexualität zeigt sich auf leidenschaftliche Weise. Doch Ihr forsches Vorgehen kann beim anderen Rückzugstendenzen auslösen, aus Angst, ins Defizit zu geraten.

Statt zusammen lustvoll in den Ring zu steigen, stehen Sie plötzlich allein da und sehen sich einer Verteidigungslinie gegenüber. Sie doppelten vielleicht nach, doch durch den Druck erzeugen Sie noch mehr Rückzug. Ihre Vehemenz, Ihre unbekümmerte Direktheit und Ihre Ungeduld erscheinen dem anderen als Bedrohung seiner Position, statt ihn aus der Reserve zu locken und ihn zum Spiel einzuladen. Enttäuscht und frustriert ziehen Sie sich zurück, entwickeln möglicherweise Selbstwertzweifel oder gar Schuldgefühle.

Doch hier gilt es, die Dynamik zu verstehen. Wenn Sie zu forsch auf den anderen zugehen, gerät dieser ins Defizit. Weil er dort nicht bleiben möchte, bricht er durch sein Zurückweichen Ihren Elan, bringt Sie Ihrerseits ins Defizit und gewinnt für sich Punkte. So hat er seine Versagensängste Ihnen zugeschoben, und Sie denken, es sind Ihre eigenen. Dieses Spiel findet

wechselseitig und weit verbreitet statt: Ein ewiges Hin- und Herschieben des schwarzen Peters, aber keiner wird ihn richtig los!

Was Sie sich wünschen, ist lustvolle Hingabe auf leidenschaftlichem Niveau. Die Frage, die Sie sich stellen müssen, ist, warum Sie sich jemanden aussuchen, der nicht mit gleicher Vitalität und Entschiedenheit wie Sie agiert. Wollen Sie vielleicht die Oberhand behalten, fürchten Sie sich selbst vor einer Niederlage? Das Zauberwort ist Gleichberechtigung und beinhaltet auch Gleichwertigkeit. Das bezieht sich auf die Fähigkeit, sowohl Stärke als auch Hingabe zu zeigen, und das auf beiden Seiten.

Es geht nicht um ehrgeizige Eroberung und Sieg, sondern um ein vereintes und zugleich unabhängiges Miteinander, um den gemeinsamen Gewinn. Die Motivation des Egos muss dafür einer höheren Ansicht weichen, und damit ist jeder wieder bei sich selbst gelandet und muss ehrliche Selbsterforschung leisten. Sind Sie beide bereit dazu, kann das Fest beginnen!



Die eigene Handlungsmacht erkennen und einsetzen

07.12.2016 bis 05.01.2017

Diese Zeit ist von leidenschaftlichen Emotionen erfüllt, nichts ist lau, es gibt nur heiß oder kalt. Die Qualität Ihrer Beziehung entscheidet darüber, ob es sich um Lust und Liebe oder um Macht/Ohnmacht-Themen handelt.

Erwartungshaltungen, vorgefasste Meinungen, feste Konzepte, Besitzdenken und Eifersucht sind die Stolpersteine, an denen sich heiße Machtkämpfe entzünden können. Wenn Sie sich vereinnahmt und in Ihrem Bewegungsradius unterdrückt fühlen, laufen Sie jetzt Sturm, entweder offen oder innerlich mit verdecktem Groll. Ohnmachtsgefühle machen Sie nicht länger depressiv, sondern wütend. Alles, was Sie bisher geschluckt und zurückgehalten haben, bricht sich jetzt Bahn. Sie packen aus und können dabei ziemlich radikal und verletzend sein. Eine Revanche steht an.

Damit die vorhandene Energieballung nicht zerstörerisch wird, ist ein gerüttet Maß an Ehrlichkeit, auch sich selbst und den eigenen Motiven gegenüber, nötig. Den anderen zum Buhmann zu machen, hilft Ihnen nicht aus Ihrem Defizit. Sie müssen Ihren eigenen Anteil, Ihr Zulassen der vorhandenen Situation erkennen, um Ihre Handlungsmacht

wiederzugewinnen. Wenn Sie sich ohnmächtig fühlen, geben Sie dem anderen zu viel Macht über sich. Dieses Ungleichgewicht können Sie jetzt korrigieren, indem Sie mutig für Ihre eigenen Vorstellungen eintreten und Ihre Abhängigkeit überwinden.

Etwas von diesen heiklen Themen spielt in jeder Beziehung mit, auch wenn diese grundsätzlich harmonisch ist. Doch je mehr Liebe vorhanden ist, desto bereiter sind Sie auch, vorhandene Konflikte versöhnlich zu lösen. Diese Haltung erlaubt Ihnen eine tiefe Ehrlichkeit, Sie trauen sich, gemeinsam die Katakomben Ihrer Seele zu beleuchten, und schrecken auch vor heftigen Gefühlen, welcher Art auch immer, nicht zurück. Das Eintauchen in große seelische Intimität lässt Sie verwandelt daraus hervorgehen und ermöglicht Ihnen intensive erotische Begegnungen. Sie wagen sich in Tabubereiche vor und lassen den Ballast alter Beschränkungen los. Eine neue Klarheit und Autonomie ist das Ergebnis.



Wahre Liebe ist nicht manipulierbar

26.12.2016 bis 15.01.2017

Schönste seelische und erotische Intimität ist möglich. Unmittelbares Erleben gestaltet die Dynamik: Kultivierte Leidenschaft, ein ausgewogener Tanz von Yin und Yang, anschwellende und abschwelende

Gefühle, ohne Manipulation und Druck durch vorgefasste Konzepte. Je tiefer Sie sich einlassen, desto erfüllender sind die Empfindungen. Ein Liebesfest mit "Open-End", es lässt sich nichts festhalten, ohne dass es schal würde.

Die beste Gewähr für eine Fortsetzung und Erweiterung dieses Liebesstroms ist, auch wieder loszulassen und zu sich selbst zurückzufinden. Kosten Sie aus, was Sie erlebt haben, spüren Sie in der Erfüllung Ihre eigene Ganzheit. So kommen Sie zur Ruhe - gesättigte Entspannung.

Machen Sie dagegen das Glück an Ihrem Partner fest, verlieren Sie Ihr Zentrum, beginnen zu klammern, stellen Ansprüche, versuchen durch Manipulation etwas zu erzwingen, um die Kontrolle über die Situation zu behalten. Dadurch zerstören Sie die Möglichkeit, echte Liebe zu erfahren, denn sie basiert auf absoluter Freiwilligkeit und Spontaneität.

Ihre eigene Liebeskraft steht auf dem Prüfstand. Können Sie warten, ohne zu drängeln? Ist Ihre Gewissheit stark genug, dass sie temporären Verzicht verträgt, ohne dass Sie gravierend aus dem Lot geraten? Oder hetzen die Dämonen von verzehrender Sehnsucht, Eifersucht, Besitzanspruch, wütendem Erzwingenwollen und Schmerz Sie? Dann halten Sie inne, entlassen Sie die Furien aus Ihrem Kopf. Besinnen Sie sich auf das Schöne, das Sie erleben konnten. Dankbarkeit ist das Heilmittel und schafft Frieden.

Vermissen Sie auf der anderen Seite eine solche Intensität und Intimität in Ihrer Partnerschaft, spüren Sie dies jetzt ganz besonders. Sie könnten geneigt sein, Ihre Frustration durch Vorwürfe auszudrücken. Doch das vertieft die Kluft zwischen Ihrem Partner und Ihnen nur noch. Ein ruhiges, ehrliches Gespräch über die Wünsche, Hemmungen, Enttäuschungen und Ziele macht deutlich, wo Sie beide stehen, ohne dass Schuldzuweisungen nötig. Erst wenn Sie eine Standortbestimmung machen, wissen Sie, wie und ob es mit Ihrem Partner weiter gehen kann. Wenn Sie diesen Mut aufbringen, gehen Sie gewandelt aus dieser Zeit hervor.



Wohin geht der Weg?

30.12.2016 bis 15.01.2017

Es herrscht eine Reizspannung, die sehr fruchtbar sein und viel Energie freisetzen, aber auch zu Konflikten führen kann. Das streitbare und vermittelnde Element prallen aufeinander und verlangen eine konstruktive Lösung, denn weder "Krieg" allein noch verharmlosender Frieden werden den gegenwärtigen Anforderungen gerecht.

Es braucht eine konstruktive Synthese, in der die kämpferischen Kräfte für einen lebendigen, dynamischen, in die Zukunft gerichteten Ausgleich der Kräfte in der Beziehung eingesetzt werden. Dafür ist es notwendig, die anstehenden Konflikte

ungeschminkt, aber auf faire Weise beim Namen zu nennen. Sie können sich also nicht in Passivität zurückziehen, sondern müssen Entscheidungen fällen, um die Hindernisse zu beseitigen und das vorhandene Potenzial der Beziehung zu erhalten und zu fördern.

In einer grundsätzlich intakten Beziehung müssen Sie nichts befürchten. Der anstehende Prozess dient eher einer Klärung und Bereinigung, sodass das Wesentliche umso deutlicher hervortritt. Sie können sich mit Lust, Liebe und Entschiedenheit daran machen, das "Unkraut" zu jäten und eine Strategie für echte Verbundenheit zu entwickeln. Streit ist nicht nötig, Klarheit und Eindeutigkeit sind gefragt. Auf der Grundlage von Ehrlichkeit und Eigenverantwortlichkeit kann sich sogar eine wunderbare, erfüllende Leidenschaftlichkeit entwickeln.

Zeigen sich nicht zu vereinbarende Differenzen, ist dennoch ein einvernehmlicher Ausweg möglich. Jeder bezieht zwar eindeutig Stellung, aber nicht auf Kosten des anderen. Jeder muss für sich selbst die Konsequenzen ziehen.



Kraftanstrengung nötig

31.12.2016 bis Ende des Zeitraums

Sie fühlen sich in Ihrem Handlungsspielraum erheblich eingeschränkt und müssen gegen Widerstände ankämpfen. Trotz aller

Anstrengung gibt es eine Menge Frustration. Doch Sie können nicht einfach ausweichen und den Bettel hinschmeißen. Sie müssen am Ball bleiben, um voranzukommen.

In der Partnerschaft kann sich ein Kräfteungleichgewicht herausbilden und sehr deutlich zu Tage treten. Sie fühlen sich vielleicht in Ihren Aktivitäten gebremst, rennen gegen bestimmte Vorstellungen Ihres Partners an, fühlen sich gemäßregelt und entwickeln eine Menge Wut, die sich zum Teil heftig entladen kann. Oder Sie gehen sozusagen in den inneren Widerstand und verschanzen, sodass ein offener, konstruktiver Kontakt nicht zu Stande kommt. Sie landen in einer Pattsituation. Dies zeigt sich jedoch nur auf solche massive Weise, wenn vorher schon Spannungen dieser Art vorhanden waren.

In einer kooperativen Beziehung werden Sie sich von Widerständen nicht kleinkriegen lassen, sondern gemeinsam nach einer Lösung suchen. Zwar werden Sie sich gelegentlich nicht gerade mit Samthandschuhen anfassen, doch dafür ist vor allem die frustrierende Lage verantwortlich. Wenn Sie bereit sind, die nötigen Anstrengungen auf sich zu nehmen, werden Sie erfolgreich sein.

Es kann auch sein, dass Sie einfach nur sehr viel zu arbeiten und sich mit Verpflichtungen herumzuschlagen haben und daher gelegentlich gereizt reagieren, aber insgesamt zufrieden mit sich sind, weil Sie viel auf die Beine stellen. Sie treten energisch und selbstbewusst auf und lassen sich nicht die

Butter vom Brot nehmen. In einem Verhältnis gegenseitigen Respekts werden Sie diese Phase ohne größere Blessuren überstehen!



Blockierte Energie

04.01.2017 bis Ende des Zeitraums

Sie haben jetzt Probleme, sich in der Partnerschaft durchzusetzen.

Unterlegenheitsgefühle mischen sich mit unterschwelligem Aggressionen. Ihr Ausdrucksvermögen ist sozusagen gestaut. Unternehmungen mit Ihrem Partner verlaufen daher nicht besonders harmonisch, jeder könnte in eine andere Richtung streben, der Konsens ist meist nur ein notdürftiger Kompromiss.

Wenn Sie Ihre Frustration aus Angst vor Auseinandersetzungen zurückhalten, ist sie dennoch nicht verschwunden. Die Atmosphäre ist angespannt, Ihr Partner könnte gereizt reagieren und an Ihrer Stelle das aggressive Potenzial zur Entzündung bringen. Sie fühlen sich verletzt, schlucken aber Ihren Ärger und kochen leise vor sich hin. Schuldgefühle und ohnmächtige Wut lähmen Ihre Handlungsfähigkeit. Sie fühlen sich vermutlich in Ihre Kindheit versetzt, fühlen sich ebenso gefesselt und unfähig, empfinden vielleicht auch Scham. Oder Sie rasten in plötzlicher Impulsivität aus, wenden

sich von Ihrem Partner ab. Gemeinsame Vorhaben haben dann wenig Chancen, befriedigend zu verlaufen.

Um aus dieser Situation herauszukommen, nützt es nichts, herumzudrücken oder aggressiven Widerstand zu leisten. Sie betrachten Ihren Partner dadurch als Feind und nicht als Verbündeten. Wie wollen Sie da Kooperation und liebevolle Nähe erleben? Um in Ihrer Beziehung voranzukommen, sollten Sie ihm sagen, was innerlich bei Ihnen abläuft, welche Schlüsse Sie für sich ziehen, in welcher Weise Sie sich verletzt oder überfahren fühlen. Wenn Sie stumm bleiben, reizen Sie Ihren Partner nur, er kann ja nicht wissen, auf welche alten Wunden er bei Ihnen trifft. Entwickeln Sie Vertrauen zu sich selbst, dann haben Sie es auch Ihrem Partner gegenüber. Offenheit ist die einzige Möglichkeit, zu einer fruchtbaren Gemeinsamkeit zu kommen.



Mit Begeisterung zu neuen Ufern

05.01.2017 bis 13.02.2017

Ihre Energie richtet sich auf die Erweiterung Ihres geistigen Horizontes und Ihres konkreten Bewegungsradius'. Sie lassen sich jetzt nicht mehr einsperren, sondern "satteln Ihre Pferde", um aus der Enge bisherigen Gebundenseins zu neuen Ufern aufzubrechen.

Das kann sich als äußere Reise zeigen, die Sie zu neuen Erfahrungen führt und Ihre Sichtweise durch inspirierende Eindrücke relativiert und modifiziert. Ebenso können Sie sich auch bestimmten Wissensgebieten zuwenden und daraus eine neue Sichtweise entwickeln. Sie gehen auf jeden Fall über das hinaus, was Sie kennen, und gewinnen dadurch einen positiven Schub nach vorn, zu neuen Möglichkeiten der Entfaltung. Ihre Grundhaltung ist optimistisch und offen.

Diese Entwicklung bekommt Ihrer Partnerschaft in der Regel gut. Sie entdecken Perspektiven, die Sie aus alten Positionen und Stellungskriegen herausführen. Es gibt noch mehr, als sich über den Partner aufzuregen und Ansprüche vehement durchzusetzen. Sie können sich aus Abhängigkeiten lösen und eine Ungebundenheit erfahren, die die Beziehung in einen größeren Zusammenhang stellt und ihr einen neuen Sinn gibt. Sie suchen nach der Bedeutung Ihrer Beziehung für gemeinsames und individuelles Wachstum, und ehemalige Krisenherde erweisen sich plötzlich als Katalysator für neue Einsichten.

Durch Ihr Engagement wird sich auch herausstellen, ob Ihre Ziele mit denen Ihres Partners übereinstimmen. Ihre Dynamik ist von Begeisterung getragen, Sie möchten Ihren Partner mitreißen, in die gleiche Richtung zu gehen, und können missionarischen Eifer entfalten. Beißen Sie damit auf Granit, werden Sie vielleicht wütend, oder Ihr begeistertes Feuer wird von Frustration erstickt. Doch Sie geben letztlich

nicht auf und gehen für Ihre Wahrheit. Sie und Ihr Partner müssen entscheiden, ob die Reise gemeinsam weitergeht und unter welcher Flagge.



Lustvolle Liebesspiele

11.01.2017 bis 23.01.2017

Sie fahren jetzt zur Hochform auf und versprühen Ihren Scharm auf unübersehbare Weise. Ihre Lockrufe haben eine lustvoll offensive Komponente. Wenn Sie ein offenes Gegenüber haben, schaukelt sich die gute Laune geradezu hoch, und alles wird mit einer kräftigen Prise Erotik gewürzt. Durch Ihre lebendige, selbstbewusste Ausstrahlung eröffnen Sie sich manche Chance. Der Ton ist direkt und unverblümt, auch Freunden und anderen netten Menschen gegenüber.

Gift in dieser Situation ist Eifersucht. Da Ihre Lebenslust eine Streuwirkung hat und auch von anderen wahrgenommen wird, mag Ihr Partner, wenn er Sie als Besitz betrachtet, sich verunsichert fühlen und Sie angreifen. Eine solche Reaktion zwingt Sie jetzt aber keineswegs in die Knie. Vielmehr verteidigen Sie auf kämpferische Weise Ihre gute Laune und lassen sich nicht die Butter vom Brot nehmen. Vielleicht versuchen Sie, ihn zunächst auf freundliche Weise zu umgarnen. Stellt er sich jedoch stur, können Sie ihm auch die kalte Schulter zeigen: "Mit mir nicht!"

Liebe und Erotik zeigen sich also sehr dynamisch, und bei der richtigen Resonanz fühlen Sie sich großartig und haben viel Spaß. Das Spielerische steht stärker im Vordergrund als das sanfte Fließen. Sie wollen Ihre Lust inszenieren, das gibt Ihnen Lebendigkeit. Wohl dem, der daran teilhaben kann und will!



Liebe will sich ausdehnen

15.01.2017 bis 24.02.2017

Sie suchen nach Erweiterung und neuen Perspektiven in der Partnerschaft. In einer unbefriedigenden Beziehung kann das Empfinden auftauchen: "Das kann doch nicht alles gewesen sein!" Sie spüren das Bedürfnis nach natürlicher Offenheit und Ehrlichkeit. Jeder bisherige Kompromiss, dem Sie Ihre tiefsten Wünsche geopfert haben, steigt Ihnen deutlich ins Bewusstsein und wird zunehmend unhaltbarer.

Vielleicht begegnen Sie einem neuen Partner, der Ihnen den Kontrast vor Augen führt und all dies in Ihnen auslöst. Einerseits betreten Sie das ersehnte gelobte Land, andererseits werden Sie mit Ihren bisherigen Lebenslügen konfrontiert und müssen sich bekennen. Was spontan begann, verlangt schließlich nach ehrlichen Konsequenzen.

Auch ohne einen neuen Partner wird Ihnen klar, welche Ziele Sie in Bezug auf Partnerschaft verfolgen und was Sie auf einen Fall mehr hinnehmen wollen. Ihnen liegt viel an persönlicher Bewegungsfreiheit, Sie wollen sich in Ihrem Expansions- und Erkenntnisdrang nicht bremsen lassen. Großzügigkeit im Vertrauen auf gegenseitige Bereicherung und Respektierung der jeweiligen Autonomie zeigen sich als Eckpunkte für eine lustvolle, erfüllende Beziehung. Keine Zwänge, alles freiwillig!

In einer intakten Beziehung bricht eine angenehme Phase des gemeinsamen Wachsens an. Sie sind in der Lage, sich aus Besitzansprüchen zu lösen, machen den Partner nicht länger zum Nabel der Welt, ob als Erretter oder als Richter, sondern wenden sich übergeordneten Themen zu. Sie heben sozusagen die Augen und entdecken, dass es noch mehr gibt und zu große Partnerbezogenheit Ihre eigene Entwicklung als spirituelles Wesen hemmt. So sind Sie auch bereit, eigene Wege zu gehen.

In dieser Zeit kann Ihnen klar werden, ob Ihre Lebensziele und Ihre Überzeugungen mit denen Ihres Partners übereinstimmen, ob Sie auch in Zukunft am gleichen Strang ziehen wollen und können. Hier ist absolute Ehrlichkeit nötig, sonst kann die Liebe nicht wachsen. Stellen sich wesentliche Differenzen heraus, ist es sicher besser, den eigenen Zielen treu zu bleiben, als sich zu verbiegen oder den Partner vom eigenen Vorhaben überzeugen zu wollen. Hier gilt: "Reisende soll man nicht aufhalten", und wenn die Züge

in unterschiedliche Richtung weiterfahren, ist ein freundliches Adieu und Dankbarkeit für gemeinsam Erlebtes sicher die angemessenste Verhaltensweise.



Forderung nach Eigenständigkeit

16.01.2017 bis 01.02.2017

Sie erleben sich dynamisch und energiegeladen, bereit, die Initiative zu übernehmen. Sie legen Wert auf selbstbestimmtes Handeln und lassen sich nicht gern in Ihre Vorhaben hineinreden. Ihrem Partner mögen Sie eigensinnig erscheinen, doch das bringt Sie nicht von Ihrem Weg ab. Sie wissen, was Sie wollen, und setzen das auch durch.

Kann Ihr Partner Ihnen diesen Freiraum lassen oder schätzt er Ihre Eigenständigkeit sogar, fließen Ihre Aktivitäten problemlos dem Wohl der Beziehung zu, auch wenn Sie zeitweilig Ihrer eigenen Wege gehen. Sie handeln für sich, aber nicht gegen den Partner. Daraus kann nur Gutes erwachsen. Braucht Ihr Partner Ihre Hilfe, setzen Sie sich mit vollem Engagement ein, denn Sie tun es freiwillig.

Versucht Ihr Partner, Sie zu bremsen oder an Ihren Vorhaben zu hindern, etwa aus Eifersucht oder Verlustangst, können Sie allerdings massiv reagieren. Kompromisse auf Ihre Kosten einzugehen, sind Sie nicht bereit. Sie weisen ihn in seine Schranken, manchmal

auch etwas unsanft, und ziehen Ihr Ding durch. Gegen Manipulation sind Sie allergisch. Sie sind konfliktbereit und stehen zu sich. Wenn diese Eigenständigkeit in der Beziehung nicht möglich ist, ziehen Sie Ihre Konsequenzen. Vielleicht nicht gleich konkret in diesen Tagen, doch auf die Dauer schon. Sie beziehen eindeutig Stellung, und es ist an Ihrem Partner, das zu akzeptieren oder nicht.



Starkes, aber auch brisantes Kraftpotenzial

26.01.2017 bis 17.02.2017

Sie sind dynamisch und energiegeladen und legen einen vorwärts gerichteten Ehrgeiz an den Tag. Wenn Sie ein geeignetes Spielfeld für Ihren Unternehmungsgeist haben, wirbeln Sie gut gelaunt herum und inspirieren auch Ihr Umfeld. Zeigen sich dagegen Widerstände, reagieren Sie gereizt und können auch schon mal übers Ziel hinausschießen und etwas erzwingen wollen. Ihr Empfinden, im Recht zu sein, lässt Sie vorpreschen und versuchen, Ihr Anliegen durchzusetzen. Die Frustrationstoleranz ist ziemlich niedrig.

Bei einem lohnenden Projekt, das Ihre Begeisterung weckt und Ihren Partner zum Mitmachen animiert, wirkt sich Ihr hohes Energieniveau sehr positiv aus. Gemeinsam können Sie viel erreichen und sich gegenseitig unterstützen. Die

Übereinstimmung der Ziele ist allerdings die Voraussetzung, sonst machen Sie in Ihrem Eifer die Rechnung ohne den Wirt.

Auf Differenzen reagieren Sie schnell mit Ungehaltenheit. Sie können ziemlich heftig aus der Haut fahren, besonders wenn es ums Rechthaben geht. Auch Ungerechtigkeiten machen Sie wütend, und Sie schonen Ihren Partner dann nicht. Oft liegt der Grund darin, dass Sie mit sich selbst uneins sind und keine klare Linie verfolgen. Vorstellungen und Verhalten klaffen auseinander, und Ansprüche und Ungeduld verbinden sich zu einer ziemlich brisanten Mischung. Sie neigen dazu, nach dem Alles-oder-nichts-Prinzip zu handeln. Diese Radikalität kann sogar destruktive Züge annehmen, wenn Sie sich abgelehnt fühlen. Denn Sie sind davon überzeugt, in guter Absicht zu handeln.

Ihre sexuellen Bedürfnisse können sich ziemlich stark melden. In einer harmonischen Beziehung ergeben sich dadurch lustvolle, intensive Begegnungen mit Appetit auf mehr. Stößt Ihr Begehren auf Widerstand, können Sie versucht sein, den anderen zu bedrängen, was leider meist einen Schuss nach hinten auslöst. Warten ist jetzt nicht Ihre Stärke. Sie reagieren impulsiv. Versuchen Sie, immer wieder Abstand zur Situation einzunehmen, damit Sie den Überblick behalten und sich von Ihren subjektiven Wünschen nicht zu etwas hinreißen lassen, was Sie später bereuen könnten.



Lustvolle Vitalität

21.12.2016 bis 02.01.2017

02.02.2017 bis 09.02.2017

Sie haben eine kämpferische, charismatische Ausstrahlung und treten selbstbewusst und souverän auf. Vereinnahmender Beziehungsclich hat bei Ihnen keine Chance, Sie behaupten Ihre persönliche Integrität. Aus gesammelter innerer Kraft bestimmen Sie, wie der Hase läuft. Anpassung an Konzepte Ihres Partners, die dem zuwider laufen, kommt für Sie nicht infrage. Wenn Ihre Autonomie respektiert wird, sind Sie allerdings auch bereit, sehr viel zu geben.

Bei Missachtung zeigen Sie eine zornig engagierte Energie. Sie nennen die Dinge beim Namen und beziehen eindeutig und unmissverständlich Stellung. Dabei belassen Sie es nicht beim Reden, Sie handeln und schaffen Tatsachen! Wer Sie provoziert, kann sich auf eine heftige Gegenreaktion gefasst machen. Sie lassen sich die Butter nicht vom Brot nehmen.

In einer liebevollen, harmonischen Beziehung zeigt sich Ihr kämpferisches Naturell dagegen auf einladend witzige und leidenschaftliche Weise. Sie fühlen sich sicher und voller Kraft und haben großes Vergnügen, damit zu spielen. Sie laden jede Situation mit Vitalität auf und geizen nicht mit Erotik.

Um sich voll entfalten zu können, brauchen Sie allerdings einen Partner, der Ihnen paribietet und Sie zugleich respektiert. Das Bild sich wild balgender Katzen kommt dem Energielevel dieser Tage recht nahe. Lebensfreude pur mit provokantem Spaß steht ins Haus, wenn Sie die Luken zu Ihrem Kraftreservoir öffnen!



Wunderbares Zusammenspiel

09.02.2017 bis 23.02.2017

Männliche und weibliche Energien arbeiten jetzt auf angenehme, sich gegenseitig unterstützende Weise zusammen. Sie sind empfänglich für die Impulse Ihres Partners und verwerten sie auf konstruktive Weise. Ermunterung und freundliche Zugewandtheit wirken sich sowohl auf alltägliche Aufgaben als auch auf Liebe und Erotik positiv aus. Es gibt kein Drängen und Verlangen, sondern Bereitwilligkeit und gegenseitige Ergänzung. Eine Zeit beschwingter Harmonie und lustvoller Verbundenheit!

Selbst in einer belasteten Beziehung überwiegt die Kooperation. Streitfronten können überwunden werden, das Gemeinsame zeigt sich stärker als das Trennende. Versöhnlichkeit und tatkräftige Unterstützung überbrücken vorhandene Gräben und schaffen die Basis für

einvernehmliche Lösungen. Sie können einen Meilenstein für zukünftige positive Entwicklungen setzen!



Die eigene Autorität anerkennen

13.02.2017 bis 08.04.2017

Sie setzen sich mit Energie und Selbstbewusstsein für Ihre beruflichen Belange ein und gewinnen dadurch eine Sicherheit, die Sie ein Stück weit von der Resonanz Ihres Partners unabhängig macht. Sie erleben sich eigenständig in Ihrer Kompetenz, und die Anerkennung für Ihre Leistungen bestärkt Sie in Ihrer Vorgehensweise.

Bringt Ihr Partner Wertschätzung für Ihre Arbeit auf, ist es doppelt erfreulich für Sie, und Sie bekommen zusätzliche Motivation und Energie. Sie fühlen sich getragen, ohne dadurch passiv zu sein, und erfüllen Ihre Aufgaben mit Zuversicht. Haben Sie beruflichen Hürden zu überwinden, gibt der Rückhalt Ihres Partners Ihnen die Kraft, auf Ihre Fähigkeiten zu vertrauen?

Zeigt Ihr Partner dagegen Desinteresse oder Missachtung, schmerzt es Sie sehr und macht Sie auch wütend. Sie flüchten sich möglicherweise in Ihre Arbeit, um zu dokumentieren, dass Sie Anerkennung verdient haben.

In dieser Verhaltensweise wird deutlich, dass Sie Ihrem Partner zu viel "Richtergewalt" über Ihr Tun einräumen. Sie selbst können am besten beurteilen, was Sie leisten, und wenn Ihr Partner dafür keinen Blick hat, bedeutet das keineswegs ein negatives Urteil über Sie, auch wenn Sie es so empfinden mögen.

In diesem Fall geht es um das Bewusstwerden Ihrer Eigenständigkeit und Selbstverantwortung, die Ihnen ohnehin niemand abnehmen kann und manchmal mit etwas Einsamkeit verbunden ist. Besinnen Sie sich auf Ihre Autorität und Autonomie, das ist die beste Basis, um auch in der Partnerschaft Ihre Souveränität zu bewahren. Respektieren Sie sich selbst, denn Selbstachtung ist wie ein Schutzschild, der Respektlosigkeit verhindert.



Wunderbare, inspirierende Verbundenheit

17.02.2017 bis 19.03.2017

Sie sind sehr offen für Begegnungen und haben Lust, das Zusammensein aktiv mit zu gestalten. Ihr freundliches Entgegenkommen trifft auf ein begeistertes Echo, und das Zusammenspiel der Kräfte lockt Seiten in Ihnen hervor, die sonst vielleicht eher schlummern. Sie versprühen Ihren Scharm und Ihre Liebe auf unwiderstehliche Weise, ohne Angst zu haben, sich dabei etwas zu vergeben. Dies gilt für alle Situationen, in denen Sie sich von

Ihrem Gegenüber angenommen und wertgeschätzt fühlen. Die gegenseitige Akzeptanz steigert die Lebensfreude.

Nimmt Ihr Partner Ihre Bereitwilligkeit und Offenheit nicht wahr oder geht er nicht darauf ein, bedeutet das einen großen Schmerz für Sie. Sie lieben den Austausch des Gebens, doch wenn der andere sich entzieht und nichts annehmen will, ist es, als würde er Ihnen die Tür vor der Nase zuknallen. Wenn Sie sich von der Beurteilung durch Ihren Partner ziemlich abhängig machen, fühlen Sie sich schnell abgewertet und missachtet, Ihr Selbstbewusstsein rauscht in den Keller. Ihr Lächeln erstirbt, der Glanz weicht aus den Augen, Sie fühlen sich grau und nicht liebenswert.

Eine solche Reaktion ist ein starkes Warnsignal dafür, dass Sie auf dem falschen Dampfer sind und dem anderen zu viel Macht über sich einräumen. Ihr Partner reagiert aus seiner eigenen Befindlichkeit heraus, und wenn er Ihr Spiel nicht lustvoll mitspielen kann, versucht er vielleicht, Sie abzuwerten, um selbst nicht so schlecht dazustehen. Seine Meinung ist deswegen noch lange kein rechtsgültiges Urteil über Sie. Sie wissen selbst, wie Sie sich fühlen und ob Ihre Liebe echt ist. Besinnen Sie sich auf Ihre innere Kraft, Liebe und Schönheit. Ihr eigenes Herz ist die Quelle Ihrer gegenwärtigen Freude. Wer nicht daran teilnehmen will, hat Pech gehabt. Sie jedenfalls meinen es gut.



Die eigene Vorstellung von Beziehung ernst nehmen

24.02.2017 bis 13.03.2017

Berufliche Beziehungen verlaufen sehr angenehm. Ihnen werden Sympathie und Respekt entgegengebracht, denn Sie verstehen es, freundlich und ausgleichend auf andere einzugehen. Was Sie jetzt erreichen, beruht hauptsächlich auf Ihrer persönlichen sozialen Kompetenz. Sie erkennen deutlich Ihre Gestaltungskraft und Vermittlungsfähigkeit als Verantwortung und gesellschaftliche Aufgabe. So ist es kein Wunder, dass Sie selbstbewusst auftreten, aber nicht etwa mit geschwollener Brust, sondern auf geschmeidige, freudige Weise. Ihr Engagement orientiert sich nicht nur an Sachthemen, sondern stellt die beteiligten Menschen in den Mittelpunkt.

Ihre Autorität teilt sich auch Ihrem Partner mit. Falls es Abhängigkeitsstrukturen in der Beziehung gibt, können Sie jetzt ziemlich souverän auftreten und die defizitäre Rolle verlassen. Sie übernehmen die Verantwortung für Ihre Vorstellungen von Liebe und handeln entsprechend. Sie verlangen Respekt, Gleichberechtigung und Autonomie. Vielleicht orientieren Sie sich an konventionellen Beziehungsmodellen. Aber Sie haben auch einen klaren Blick dafür, was eingefahrene

Strukturen sind und ob diese tatschlich Ihrer Bedrfnislage entsprechen. Dabei bemhen Sie sich um ein faires Urteil.

Ihre Kompromissbereitschaft hat dort ihre Grenzen, wo Sie sich in Ihrer persnlichen Entfaltung eingeschrnkt fhlen. Sie wollen Ihr Leben selbst bestimmen und sich nicht in Konzepte einbinden lassen, die Ihrer Natur nicht entsprechen. So wird sich in dieser Zeit eine klare Stellungnahme herauschlen, die auch zu Konsequenzen fhren kann.



Zerreiprobe als Ansporn fr Autonomie

27.02.2017 bis Ende des Zeitraums

Sie befinden sich in einer herausfordernden Situation, die Entscheidungen von Ihnen verlangt. Mglicherweise steht ein Richtungswechsel an, nicht nur in Ihrer Einstellung, sondern auch in Bezug auf konkretes Engagement. Die wichtigsten Felder dafr stellen Beruf und Partnerschaft dar. Vielleicht ist auch beides verzahnt. Doch Sie selbst stehen im Zentrum. Es geht um Ihre Autonomie und Authentizitt. D.h. es funktioniert jetzt nicht, sich einfach treiben zu lassen und in bisherigen Bahnen weiterzumachen, sondern Sie mssen das Ruder aktiv in die Hand nehmen.

Es kostet Sie einiges an Energie und vermutlich auch an berwindung, Gewohntes aufzugeben. Doch wenn Sie sich dem stellen, fliet Ihnen wiederum neue Kraft zu, denn Ihr Engagement strkt Ihren Mut und Ihr Selbstbewusstsein. Sie knnen durch eigene Anstrengung eine defizitre Lage verlassen und sich aus alter Abhngigkeit lsen. Das macht Sie stark. Was das Neue bringt, ist ungewiss, doch Sie wagen den Schritt, gehen der Herausforderung entgegen.

Die kann darin bestehen, eine Beziehung zu verlassen und sich auf eigene Beine zu stellen. Ebenso kann sich eine neue Beziehung ergeben, die Sie mit neuen Qualitten konfrontiert. Reibungspunkte sind dabei wahrscheinlich und stellen einen Test fr Ihre Souvernitt dar. Ihr Bedrfnis nach Unabhngigkeit ist jedenfalls stark ausgeprgt.

Doch gleichzeitig sehnen Sie sich natrlich auch nach Nhe und Intensitt. Sie spren in dieser Zeit eine Zerrissenheit zwischen sich widerstreitenden Interessen. Ihr Beruf mag Sie mehr fordern, als Ihnen lieb ist, und die Zeit fr Ihre Partnerschaft einschrnken. Oder Ihr Partner verlangt viel Aufmerksamkeit und bremst Sie in Ihren sonstigen Aktivitten. Vielleicht wohnt er weiter weg, und Sie sehen sich nur gelegentlich, oder er ist stndig in Ihrer Nhe und schrnkt Ihren Bewegungsradius ein.

Sie haben das Gefühl, nicht nur zweigleisig fahren zu müssen, sondern dass die Gleise auseinanderstreben und Sie zu einem Spagat zwingen. In diesem Dilemma ist es besonders wichtig, dass Sie sich immer wider bewusst ins Zentrum Ihrer Reflexion setzen und sich weder von der Arbeit noch von Ihrem Partner unter Druck setzen lassen. Lauschen Sie nach innen auf Ihre Intuition, damit Sie den Faden zu Ihrer inneren Bestimmung finden und sich von äußeren Zwängen freimachen können. Dann meistern Sie das Kunststück, alles unter einen Hut zu bekommen und dabei die Zügel über Ihr Leben in der Hand zu behalten.



Würdigung als Eintrittskarte

12.03.2017 bis 25.03.2017

Sie zeigen Ihre Unabhängigkeit auf selbstbewusste Weise. Das schließt Kooperation durchaus ein, doch nicht in Form von falscher Anpassung. Ihre Ausstrahlung hat etwas Würdevolles, Ihr Gegenüber spürt Ihre Autorität, ohne dass Sie mit dem Säbel rasseln müssten.

Ein Partner, der Sie wirklich schätzt, kommt in den Genuss Ihrer vitalen Kraft und Ihrer Erotik. Unter seinen liebenden, bewundernden Blicken laufen Sie zur Hochform auf und öffnen Ihre Schatzkammer. Sie spielen dabei eine aktive Rolle. Ihr Angebot kann einen fordernden Charakter haben, doch nicht als

Machtergreifung, sondern als Einladung, ebenfalls in die Vollen zu gehen. Sie verlangen Gleichberechtigung.

Dabei Sie haben ein waches Auge für die vorhandene Dynamik. Schleichen sich Misstönen im Sinne von Missachtung ein, kennen Sie kein Pardon und verschließen sich abrupt - keine Perlen vor die Säue! Da sind Sie ganz radikal und strafen Ihren Partner mit Verachtung. Nehmen Sie aber auch Ihr eigenes Verhalten unter die Lupe, damit Sie unterscheiden können, ob es eine Kompensation für Ihre Kränkung oder wirklich souverän und selbstzentriert ist. Die Flucht in stolze Isolation macht Sie einsam und löst das Problem nicht. Erlauben Sie sich, die Dinge klar beim Namen zu nennen und Ihre Konsequenzen darzulegen. So verschaffen Sie sich Respekt. Auf dieser Grundlage ist eine neue Annäherung möglich.



Liebe will sich ausdehnen

13.03.2017 bis Ende des Zeitraums

Sie suchen nach Erweiterung und neuen Perspektiven in der Partnerschaft. In einer unbefriedigenden Beziehung kann das Empfinden auftauchen: "Das kann doch nicht alles gewesen sein!" Sie spüren das Bedürfnis nach natürlicher Offenheit und Ehrlichkeit. Jeder bisherige Kompromiss, dem Sie Ihre

tiefsten Wünsche geopfert haben, steigt Ihnen deutlich ins Bewusstsein und wird zunehmend unhaltbarer.

Vielleicht begegnen Sie einem neuen Partner, der Ihnen den Kontrast vor Augen führt und all dies in Ihnen auslöst. Einerseits betreten Sie das ersehnte gelobte Land, andererseits werden Sie mit Ihren bisherigen Lebenslügen konfrontiert und müssen sich bekennen. Was spontan begann, verlangt schließlich nach ehrlichen Konsequenzen.

Auch ohne einen neuen Partner wird Ihnen klar, welche Ziele Sie in Bezug auf Partnerschaft verfolgen und was Sie auf einen Fall mehr hinnehmen wollen. Ihnen liegt viel an persönlicher Bewegungsfreiheit, Sie wollen sich in Ihrem Expansions- und Erkenntnisdrang nicht bremsen lassen. Großzügigkeit im Vertrauen auf gegenseitige Bereicherung und Respektierung der jeweiligen Autonomie zeigen sich als Eckpunkte für eine lustvolle, erfüllende Beziehung. Keine Zwänge, alles freiwillig!

In einer intakten Beziehung bricht eine angenehme Phase des gemeinsamen Wachsens an. Sie sind in der Lage, sich aus Besitzansprüchen zu lösen, machen den Partner nicht länger zum Nabel der Welt, ob als Erretter oder als Richter, sondern wenden sich übergeordneten Themen zu. Sie heben sozusagen die Augen und entdecken, dass es noch mehr gibt und zu große Partnerbezogenheit Ihre eigene Entwicklung als spirituelles Wesen hemmt. So sind Sie auch bereit, eigene Wege zu gehen.

In dieser Zeit kann Ihnen klar werden, ob Ihre Lebensziele und Ihre Überzeugungen mit denen Ihres Partners übereinstimmen, ob Sie auch in Zukunft am gleichen Strang ziehen wollen und können. Hier ist absolute Ehrlichkeit nötig, sonst kann die Liebe nicht wachsen. Stellen sich wesentliche Differenzen heraus, ist es sicher besser, den eigenen Zielen treu zu bleiben, als sich zu verbiegen oder den Partner vom eigenen Vorhaben überzeugen zu wollen. Hier gilt: "Reisende soll man nicht aufhalten", und wenn die Züge in unterschiedliche Richtung weiterfahren, ist ein freundliches Adieu und Dankbarkeit für gemeinsam Erlebtes sicher die angemessenste Verhaltensweise.



Sinnsuche und Bewusstseinsenerweiterung

16.03.2017 bis Ende des Zeitraums

In den kommenden Jahren wächst die Sehnsucht, mehr aus Ihrem Leben zu machen, neue Abenteuer zu erleben und Ihren Horizont zu erweitern. Sie könnten auch von einem Fernweh ergriffen werden, träumen von einem Leben im Ausland und versprechen sich davon verheißungsvolle Möglichkeiten. Ihre Wünsche können sich auch einfach darauf beschränken, dass Sie gemeinsame Fernreisen machen und so Ihre

Sehnsucht nach mehr Weite erfüllen. Sie möchten auf jeden Fall der Enge des Bekannten und Vordergründigen entfliehen.

Sie suchen nach mehr Sinnhaftigkeit und erhoffen sich auch neue Dimensionen für Ihre Partnerschaft. Vielleicht schrecken Sie vor dem konkreten Schritt zurück und hoffen, dass Ihr Partner Ihre Wünsche unterstützt und bereit ist, die nötige Initiative zu ergreifen. So fühlen Sie sich geschützt und dem Fremden nicht allein ausgeliefert.

Sind Sie eine tatkräftige und eigenständige Person, machen Sie sich auch allein auf die Suche. Ob Sie reisen oder sich für geistige und spirituelle Themen interessieren, ist für das Resultat nicht so erheblich, es hängt von Ihrem Naturell ab. Es geht Ihnen vor allem um Bewusstseinsweiterung. Sie blicken nicht wie gebannt auf den Partner als Medium größter Erfüllung, sondern sehnen sich nach etwas Umfassenden, nach übergeordneten Zusammenhängen, die Ihnen die Bedeutung von Partnerschaft neu erschließt.

Durch diesen Prozess entwickeln Sie eine neue Unabhängigkeit, der Beziehungslinien nimmt nicht mehr den ganzen Raum in Ihrem Leben ein. Ein Partner, der sich ebenfalls auf Sinnsuche macht, ist ein wunderbarer Reisegefährte, mit dem Sie sich austauschen können. Doch Sie fühlen sich mehr Ihrem höheren Selbst verpflichtet und gehen auch eigene Wege. Der Sinn Ihres persönlichen Lebens, auch unabhängig von Ihrem Partner, steht im Vordergrund. Wie wollen Sie in

Zukunft leben, soll es so weitergehen wie bisher, sind die konventionellen Beziehungsstrukturen befriedigend für Sie?

Diese Fragen verlangen nach einer Antwort, die Sie vor allem dann erhalten, wenn Sie auf Ihre innere Stimme, Ihre Intuition hören. Ein meditativer Spaziergang in der Stille unberührter Natur etwa kann Ihnen eine Ahnung von dem vermitteln, was Sie als Seinszustand suchen. Fühlen Sie, dass Sie dies zusammen mit Ihrem Partner finden können, umso besser. Geht es nicht, machen Sie sich allein auf den Weg.



Liebe gedeiht durch persönliche Autonomie

05.01.2017 bis 13.01.2017

08.02.2017 bis 17.02.2017

19.03.2017 bis 28.03.2017

In dieser Zeit herrscht eine selbstbewusste, eigensinnige Energie vor. Sie geben sich nicht einfach lieb, anschniegssam und gefügig, sondern sind auch in der Lage, eine Gegenposition einzunehmen. Das muss der Liebe keinen Abbruch tun, kann sie sogar beflügeln. Sie achten einfach darauf, dass Sie sich nicht vereinnahmen lassen. Sie legen großen Wert auf Ihre Autonomie.

Gerade wenn Sie sonst dazu neigen, sich vom Partner abhängig zu machen, erleben Sie sich jetzt forsch und selbstzentriert. Sie wollen bestimmen, welche Rolle Sie in der Beziehungsdynamik spielen, Sie wollen das Zepter über Ihr Leben in der eigenen Hand behalten. Das ist eine Kampfansage an herkömmliche Strukturen, bringt aber zugleich frischen Wind in das Miteinander. Sie animieren Ihren Partner sogar, ebenfalls eine klare Position einzunehmen.

Durch diese Haltung lösen Sie sich aus dem üblichen Hang, den anderen für Ihr Glück für zuständig und verantwortlich zu erklären. Sie sind bereit, selbst Verantwortung dafür zu übernehmen. Auf dieser mutigen Basis lässt sich etwas Kraftvolles, Lebendiges aufbauen!



Pralle Lebenslust

24.03.2017 bis Ende des Zeitraums

Sie zeigen sich expansiv und optimistisch in Ihren Beziehungen und erzeugen so ein positives Echo. Gegenseitige Förderung ergibt sich auf ganz natürliche Weise. Ein solches Zusammenspiel klappt am besten, wenn Ihr Partner ebenfalls offen ist. Dann laufen Sie zur Hochform auf und versprühen Ihren unbekümmerten Scharm.

Versucht er dagegen, Sie einzuschränken, fühlen Sie sich herausgefordert und rücken ziemlich unverblümt mit Ihren Ansichten heraus. Sie tragen ein Feuer von Begeisterung in sich, das Sie sich nicht vermiesen lassen wollen. Sie sind großzügig und bereit, viel zu geben. Doch der andere muss es auch nehmen können! Brave Anpassung ist jetzt nicht Ihr Ding, Sie bringen es auf den Punkt.

Ihre Offenherzigkeit bringt Ihnen auch außerhalb Ihrer Partnerschaft viele Sympathien ein. Ein eifersüchtiger Partner könnte seine Schwierigkeiten damit haben. Eine gewisse Lust zum Übertreiben könnte Sie veranlassen, ihn durch betont lockeres Verhalten zu provozieren. Denn Sie fühlen sich selbstsicher und unabhängig. Vielleicht wollen Sie ihn dadurch bekehren, aber vor allem wollen Sie sich Ihre Lebenslust nicht madig machen lassen.

Gönnt Ihr Partner Ihnen Ihre pralle Vitalität, hat er selbst den größten Gewinn davon, denn Sie sind zu allem Möglichen aufgelegt, was Lust und Freude bereitet. Sie machen das Leben zu einem Fest, und wer mitmachen will, ist herzlich eingeladen. Wer mauert, hat das Nachsehen. Sie jedenfalls fühlen sich im Recht, das Leben in vollen Zügen zu genießen!



Initialzündung für die Liebe

24.01.2017 bis 07.02.2017

30.03.2017 bis 03.05.2017

Eine ideale Konstellation für Liebe und lustvolle Erotik! In einer guten Beziehung schlagen die Wellen jetzt hoch, jeder bringt im anderen das Beste hervor. Der Geschlechterkampf wird zu einem sich gegenseitig bereichernden Liebesfest, jeder fühlt sich in seiner Kraft, die Anziehung ist optimal. Dies könnte auch der Beginn einer neuen erotischen Beziehung sein.

In einer unbefriedigenden Partnerschaft wird das Manko jetzt sehr deutlich. Statt aufeinander zuzugehen, gehen beide aneinander vorbei, wie um die mögliche Intimität zu vermeiden. Der Schmerz des einen, sich abgewiesen zu fühlen, geht mit einer gewissen Aggressivität des anderen einher, sei sie unterschwellig oder direkt. Dieses Spiel kann auch wechselseitig ablaufen und macht die Kluft zwischen beiden Partnern deutlich.

Der Konfrontation mit dieser Tatsache auszuweichen, ist die schlechteste Variante. Das ehrliche Eingestehen der eigenen Frustration ist sicher der bessere Weg, auch wenn dadurch der Segen nicht schon automatisch wieder gerade hängt. Was an Gefühlen Sie in dieser Situation erleben, sollte Sie hellwach machen und Sie aus dem

Gewohnheitstrott herausholen. Zucken Sie nicht resigniert die Schultern, sondern kämpfen Sie für Ihre Liebe! Selbst wenn das bedeutet, die bestehende Beziehung zu verlassen. Gehen Sie dafür, das zu bekommen, was Sie vermissen - nicht mit Druck und Manipulation, sondern mit Mut und Wahrhaftigkeit!

Die Transite

Es gibt kurzfristige Transite, deren Einfluss stunden- und tageweise zu spüren ist, dann mittelfristige, die über mehrere Wochen Gültigkeit haben, und schließlich langfristige, die über viele Monate und sogar Jahre hinweg wirksam sind.

Da meist mehrere Transite gleichzeitig wirksam sind, ist es Ihrem aufmerksamen Gespür und Ihrem Unterscheidungsvermögen überlassen, die einzelnen Qualitäten für sich herauszufinden. Diese Situation ist dem Hören einer Symphonie vergleichbar: Sie erleben den Gesamteindruck der Musik, können jedoch auch die einzelnen Instrumente in ihrer jeweiligen Klangfarbe und Melodie heraushören, wenn Sie Ihre Aufmerksamkeit darauf richten.

Die langfristig wirksamen Transite haben naturgemäß den stärksten und nachhaltigsten Einfluss auf Ihre Entwicklung und Ihre Bewusstwerdung, sie können zu tief greifenden Veränderungen in Ihrem Leben führen. Die kurzfristigen Einflüsse beschreiben eher die aktuellen Inszenierungen Ihres vorhandenen Potenzials in seiner Mischung aus bewussten und unbewussten Inhalten, das sich entlang der großen Entwicklungslinie entfaltet.

Die Bedeutung der Transit-Planeten

Der Mond

Der Mond braucht etwa 2,5 Tage, um durch ein Tierkreiszeichen zu laufen. In 28 Tagen hat er alle Zeichen durchlaufen und damit auch alle Planeten und Faktoren Ihres Geburtshoroskops (Radix) berührt. Er ist der schnellste "Planet" und symbolisiert die schnell wechselnden Gefühlslagen, die Grundstimmungen eines jeden Tages. Diesen Zyklus

können Sie jeden Monat aufs Neue an sich selbst erfahren und beobachten. Er ist jedoch nicht stets derselbe, da auch die Energien anderer Planetenkonstellationen darin verwoben sind.

Die Zeichenstellung des Transit-Mondes zeigt die Färbung Ihrer Gestimmtheit, und das Radix-Haus, durch das er jeweils läuft, beschreibt den Lebensbereich, der Sie emotional gerade besonders beschäftigt, wo Erwartungen und Frustrationen oft nahe beieinander liegen.

Wenn Sie den Lauf des Mondes durch die Zeichen exakt verfolgen, können Sie beim Zeichenwechsel oft einen abrupten Stimmungsumschwung beobachten, besonders beim Übergang von Wasser- zu Feuerzeichen (Fische/Widder, Krebs/Löwe, Skorpion/Schütze): Plötzlich ist neue Energie da. Der Übergang von Luft zu Wasser andererseits hat etwas vom Eintauchen in ein Römisches Bad, überall sind Gefühlsmoleküle in der Luft, die einen nähren oder einem den Atem nehmen (Zwillinge/Krebs, Waage/Skorpion, Wassermann/Fische). Beim Wechsel von Feuer zu Erde wiederum schreiten Sie von der Inspiration zur Tat und schaffen konkrete Tatsachen (Widder/Stier, Löwe/Jungfrau, Schütze/Steinbock).

Die Aspekte des laufenden Mondes zu Ihren Radixstellungen dauern nur wenige Stunden. Doch da die Gegenwart der einzig mögliche Schauplatz des Erlebens ist, wird die Bedeutsamkeit des Mondeinflusses ganz offensichtlich, besonders wenn Sie jeden Tag wach und aufmerksam leben. Ihre emotionale Befindlichkeit ist die unmittelbarste Wahrnehmung und kann aufgrund ihrer Subjektivität andere Einflüsse durchaus überlagern und Ihre Handlungsweise bestimmen.

Es liegt auf der Hand, dass sich Ihre Gefühlslage auch auf die Partnerschaft auswirkt, ob Sie einen Partner haben oder solo sind und sich nach einem sehnen. Freude und Verbundenheit sowie Unzufriedenheit und Konflikte sind gleichermaßen betroffen.

Die Venus

Die Venus symbolisiert Ihre freundliche, scharmante Zugewandtheit zu anderen Menschen und Ihre Vorstellungen von Erotik, Liebe und Partnerschaft. Unter einem Venustransit haben Sie das Bedürfnis nach Liebe, Schönheit und Harmonie und sind im Konfliktfalle eher geneigt, einen fairen Ausgleich herzustellen als die Konfrontation zu suchen. Das Tierkreiszeichen, in dem die Transit-Venus steht, beschreibt die Art und Weise, in der Sie das tun.

Die Venus braucht etwas mehr als 1,5 Jahre, um den Tierkreis zu durchlaufen. Die Transite durch Ihre Radixhäuser (Lebensbereiche) dauern mehrere Wochen, die Transitaspekte zu Ihren Geburtsplaneten sind 1 bis 3 Tage wirksam.

Der Mars

Mars steht für Durchsetzung, Triebkraft und Initiative. Sie haben unter einem Marstransit sehr viel aktive Energie zur Verfügung und trauen sich, Dinge anzugehen, vor denen Sie bisher vielleicht zurückgeschreckt sind.

Die Marsenergie kann sich jedoch auch aggressiv und sogar destruktiv zeigen. Unter ungünstigen Aspekten kann es zu heftigen Auseinandersetzungen kommen. Das Tierkreiszeichen, in dem gerade steht, zeigt an, wie Sie sich mit Ihren Anliegen durchsetzen.

Der Mars braucht knapp 2 Jahre, um den Tierkreis zu durchlaufen. Sein Einfluss auf die einzelnen Lebensbereiche (die Häuser Ihres Horoskops) dauert zwischen 5 Wochen und etwa 4 Monaten. Die Transite zu Ihren Radixplaneten sind etwa 2 Tage bis 2 Wochen wirksam.

Der Jupiter

Jupiter symbolisiert Expansion und Wachstum, er steht für Ihr Bedürfnis nach Erkenntnis und Horizonterweiterung, nach einem großzügigen Lebensstil. Unter einem Jupitertransit werden Ihnen Ihre Überzeugungen bezüglich des angesprochenen Themas bewusst, und Sie spüren den Drang, über das hinauszugehen, was Sie schon kennen und nach neuen Perspektiven und Möglichkeiten Ausschau zu halten, die Ihrem Leben einen umfassenderen Sinn geben. Sein Transit weckt Ihre Begeisterung für neue Abenteuer und Erfahrungen und stärkt Ihren Optimismus. Allerdings steht er auch für Übertreibungen.

Jupiter durchwandert den Tierkreis in knapp 12 Jahren, sodass er sich etwa 1 Jahr in einem Zeichen aufhält. Das bedeutet für Sie, dass die angesprochenen Lebensbereiche (Häuser) Ihres Horoskops zum Teil mehr als ein Jahr aktuell bleiben. Die Aspekte zu den Planeten Ihres Horoskops sind von knapp einer Woche bis zu 3 Wochen wirksam.

Der Saturn

Saturn symbolisiert die tragende Struktur in allen Bereichen des Lebens, so auch in der Partnerschaft. Er lässt keine Ausreden zu, sondern konfrontiert Sie nüchtern und mitunter knallhart mit den Fakten, Anforderungen und Versäumnissen in dem Bereich, der gerade angesprochen ist. Transite Saturns machen Ihnen bewusst, mit wie viel Klarheit, Konsequenz und Verantwortungsbewusstsein Sie

vorgehen. Durch Widerstände und Einschränkungen lernen Sie, das für Sie Wesentliche herauszufinden und Ihre Kräfte darauf zu konzentrieren.

Saturn braucht knapp 30 Jahre, um den Tierkreis einmal zu durchwandern. Er verbringt etwa 2,5 Jahre in einem Zeichen. Ein Saturntransit durch eines Ihrer Häuser kann also 1 bis 3 Jahre dauern. Ein Saturnaspekt zu Ihren Radixplaneten wirkt sich zwischen 8 Tagen und 2 Monaten aus.

Der Chiron

Chiron, mythologisch der verwundete Heiler, kennzeichnet die Verletzlichkeit und die wunden Punkte in der eigenen Persönlichkeit, die besonders innerhalb von Beziehungen berührt werden und dadurch ins Bewusstsein dringen können. Emotionale Verstrickungen, unbewusste Wiederholungszwänge und Abwehrstrategien, um Schmerz zu vermeiden, sind das Thema. Der Hauptansatz Chirons zielt auf die Heilung alter Wunden durch Bewusstwerdung der Zusammenhänge ab. Erkennen, den Schmerz fühlen und akzeptieren und schließlich verzeihen bilden die Kette der therapeutischen Schritte, die wie auf einer Spirale nach oben zu mehr Bewusstheit und schließlich Weisheit führen.

Chiron bewegt sich zwischen Saturn und Uranus und stellt eine Brücke zwischen der materiellen und der geistigen Welt, zwischen etablierten Strukturen und völlig neuen Erkenntnissen und Ansätzen her. Seine Umlaufbahn beträgt etwa fünfzig Jahre und ist extrem elliptisch, sodass die Verweildauer in den einzelnen Zeichen und damit auch in Ihren Radixhäusern sehr unterschiedlich ist. Von Zwillinge bis Schütze ist die Zeit kurz, am kürzesten in der Waage mit knapp 2 Jahren; von Steinbock bis Stier ist sie lang, am

längsten im Widder mit etwas mehr als acht Jahren. Aspekte Chirons zu Radixplaneten wirken etwa ein bis zwei Jahre.

Der Uranus

Uranus gehört wie Neptun und Pluto zu den äußeren Planeten, die jeweils eine überpersönliche, evolutionäre Kraft darstellen und Auslöser für Transformation, d.h. grundlegende Veränderung und Umstrukturierung unserer Persönlichkeit und unserer Lebensumstände sind.

Uranus steht für radikale und plötzliche Umbrüche in Ihrem Leben. Er steht für die Befreiung von überlebten Einschränkungen in Ihrem Denken und Ihrer Selbstdefinition. Unter einem Uranustransit können Sie Ihr Leben vollkommen umstellen und ganz neue, unkonventionelle Wege gehen. Sperren Sie sich gegen anstehende innere Veränderungen, erleben Sie die uranische Energie als urplötzlich von außen über Sie hereinbrechende Ereignisse, wie etwa Arbeitsplatzverlust oder Trennung von Ihrem Partner. Sie sind dann gezwungen, sich mit der veränderten Situation auseinander zu setzen.

Uranus läuft in 84 Jahren einmal durch den Tierkreis und bleibt 7 bis 8 Jahre in einem Zeichen. Entsprechend wirkt sich ein Uranustransit durch einen Ihrer Lebensbereiche (Häuser) etwa 4 bis 16 Jahre aus. Die Transitaspekte zu Ihren Geburtsplaneten sind zwischen 2 Wochen und gut 2 Monaten wirksam.

Der Neptun

Neptun steht für die subtile, aber stetige Auflösung trennender, starrer Grenzen und überlebter Strukturen. Sie erleben einen solchen Transit einerseits als schleichende Verunsicherung, weil Ihre festen Vorstellungen über sich und die so genannte Realität langsam aufgeweicht werden. Andererseits werden Sie immer durchlässiger für Ihre Intuition, Ihre

Medialität und Ihr Ahnungsvermögen und entwickeln immer mehr Vertrauen in Ihre höhere Führung. Allerdings sind Sie unter einem Neptuntransit anfälliger für Betrug und Täuschung und erleben oft bittere, aber heilsame Ent-täuschungen, die Ihnen schließlich zu einem sensiblen Unterscheidungsvermögen verhelfen.

Neptun braucht knapp 165 Jahre, um den Tierkreis zu durchwandern und verbringt etwa 14 Jahre in einem Zeichen. Neptuns Transit durch einen Lebensbereich (Haus) dauert zwischen etwa 7 und 25 Jahren. Ein Aspekt zu Ihren Geburtsplaneten ist zwischen etwa 4 Wochen und 5 Monaten wirksam.

Der Pluto

Pluto steht für den Prozess von Tod und Wiedergeburt, für die vollkommene Wandlung. Was der Weiterentwicklung des Lebens (auf allen Ebenen) nicht mehr dient, muss unter einem Plutotransit sterben. Bezüglich des Themas Macht/Ohnmacht lehrt er uns, dass durch Manipulation nichts erzwungen und auf die Dauer festgehalten werden kann. Nur durch Loslassen ist Transformation zur Macht über sich selbst, zur Selbstbestimmung statt Fremdbestimmung, möglich. Pluto beleuchtet die verborgensten, tiefsten Abgründe und Leidenschaften der Seele und reinigt sie von zwanghaftem Misstrauen, Hass und Groll. Die Neugeburt besteht in der tief erfahrenen Erkenntnis, dass die Liebe zu sich selbst die stärkste transformative Kraft ist, weil sie die Spaltungsenergie aufhebt und so erst Liebe zu anderen ermöglicht.

Plutos Umlauf durch den Tierkreis beträgt 248,5 Jahren. Da seine Bahn um die Sonne exzentrisch ist, hält er sich unterschiedlich lange in den einzelnen Zeichen auf. Der Transit Plutos durch ein Radixhaus dauert demgemäß zwischen etwa 6 bis 25 Jahre. Ein Plutoaspekt zu Ihren Radixplaneten hat eine akute Wirkung von ca. 4 Wochen bis zu 4 Monaten.

Die Lilith

Lilith, auch der Schwarze Mond genannt, ist kein Planet, sondern ein sensitiver Punkt im Horoskop. Die Umlaufbahn des Mondes um die Erde hat die Form einer Ellipse, die zwei Brennpunkte hat. Den einen nimmt die Erde ein, den anderen der Schwarze Mond oder Lilith. Die Bedeutung der Lilith bezieht sich auf die "dunkle" Seite der weiblichen Energie, bei Frauen und Männern. Dunkel heißt hier nicht schlecht oder böse, sondern eher verdrängt, ins Unbewusste abgeschoben und von der herrschenden Moral verteufelt. Es ist die wilde, ungezähmte, leidenschaftliche Seite, die sich nicht an konventionelle Regeln hält und sich von Tabus nicht abschrecken lässt. Unabhängigkeit und Gleichberechtigung, auch in der Sexualität, sind die Schlüsselworte, die dem bisher tobenden Geschlechterkampf eine neue Dimension geben und patriarchale Strukturen aufbrechen können. Doch Lilith hat noch andere Qualitäten, steht vor allem für das Vertrauen in die Weisheit der Intuition und das Verständnis für zyklische Prozesse, wie sie in der Natur zu finden sind. Lilith bildet daher einen Kontrapunkt zum linearen, rationalen Denken.

Die Umlaufzeit der Lilith beträgt knapp neun Jahre, die Verweildauer in den Radixhäusern je nach deren Größe mehrere Monate und die Einwirkung ihrer Aspekte zu Radixplaneten etwa einen Monat.

Die Bedeutung der Häuser Ihres Geburtshoroskops

Sie symbolisieren die einzelnen Lebensbereiche, deren Erfahrungen einen organisch aufeinander aufgebauten Zyklus darstellen. Radix-Planeten in einem Haus sind von dessen Qualitäten gefärbt, beeinflussen jedoch auch rückwirkend den angesprochenen Lebensbereich auf ihre Art.

Transite der laufenden Planeten durch Ihre Häuser aktivieren die damit verbundenen Themen gemäß ihrer spezifischen Qualität.

Das 1. Haus symbolisiert die Art, wie Sie sich nach außen darstellen, auf Lebenssituationen zugehen, etwas beginnen, sich selbst behaupten und durchsetzen. Es sagt etwas über Ihre physische Gestalt, die körperliche Konstitution als Ausdruck der Seele und die Maske (Rolle) aus, in der Sie gesehen werden wollen.

Das 2. Haus steht für die materielle Basis, die eigenen Ressourcen (Besitz, Geld, ökonomische Fähigkeiten), mit denen Sie sich Sicherheit aufbauen. Dieser Bereich symbolisiert die Werte, über die Sie Ihren Selbstwert definieren. Er steht auch für Abgrenzungsfähigkeit und schließlich für Genussfähigkeit, wenn nämlich Ihr Sicherheitsbedürfnis befriedigt und Stabilität gemäß Ihrer eigenen Wertskala erreicht ist.

Das 3. Haus steht für Kommunikation jeder Art, wie Sie denken, sich mitteilen, Informationen einholen und weitergeben, Mimik und Gestik einsetzen, um sich auszudrücken, ebenso wie der Gebrauch der Medien (Radio, Fernsehen, Zeitschriften, Bücher etc.). Es symbolisiert den praktischen Alltagsintellekt,

Lernfähigkeit (Schule, Grundausbildung), den Bewegungsradius im nahen Umfeld, kleine Reisen, öffentliche Straßen und Plätze (Treffen auf dem Marktplatz, in der Bahn, in Cafés, in der Buchhandlung, im Kino etc.).

Das 4. Haus entspricht der familiären Herkunft, den Erfahrungen im Elternhaus mit den entsprechenden, meist unbewussten emotionalen Prägungen in der Kindheit. Es symbolisiert die seelische Identität als Basis für die Entwicklung eines erwachsenen, selbstständigen Ichs. Im Erwachsenenalter steht es für das eigene Zuhause, den Rückzug in die private Sphäre, das Bedürfnis nach Heimatlichkeit und Geborgenheit.

Das 5. Haus bedeutet die Fähigkeit, selbstständig und unternehmerisch zu handeln, es entspricht dem schöpferischen Prinzip und schließt auch die biologische Ebene der Fortpflanzung mit ein. Es hat zu tun mit Dingen, die Freude machen und das eigene Ich herausstellen: Liebesabenteuer, Sexualität, Kinder, Vergnügungen, Theater, Bälle, Spiele aller Art, Lotterien, künstlerische Fähigkeiten, Selbstaussdruck, Dramatisierung der Emotionen.

Das 6. Haus symbolisiert den Bereich der (abhängigen)Arbeit, der alltäglichen Pflichten, der Gesundheit, die von den Lebensbedingungen, der Ernährung und der psychischen Haltung abhängig ist. Es steht für die Fähigkeit, Ihren Alltag ökonomisch zu organisieren, eine heilsame Ordnung zu Hause und am Arbeitsplatz zu schaffen, Ihre Fertigkeiten und Talente weiterzuentwickeln und einer Sache mit Sorgfalt und Qualitätsbewusstsein zu dienen. Unterscheidungsvermögen und Kritikfähigkeit gehören ebenfalls dazu.

Das 7. Haus symbolisiert den Bereich partnerschaftlicher Beziehungen (geschäftlich und privat), wozu auch offene Feinde gehören können (Prozesse, Rechtsstreitigkeiten). Es steht für die Fähigkeit, auf ein du zuzugehen, sich offen dazu zu bekennen und sich zu binden (auch vertraglich, z.B. in einer Ehe). Dieser Bereich beinhaltet Ihre Erwartung an einen Partner, Ihr inneres Partnerbild, das Sie auf den anderen projizieren, um sich schließlich selbst als Träger dieser Wesensmerkmale zu erkennen.

Das 8. Haus symbolisiert die Vertiefung der Verbindlichkeit, sowohl auf der emotionalen wie auf der finanziellen Ebene. Es steht für die Verstrickungen in Leidenschaften, Sexualität, Machtkämpfe, Geldangelegenheiten, Zwänge, die nur durch eine vollkommene Wandlung der eigenen Persönlichkeit gelöst werden können. Es ist daher auch der Bereich des "Stirb und werde", Altes, Überlebtes muss vollkommen losgelassen werden, um Neuem Platz zu machen. Das 8. Haus symbolisiert den Schattenbereich der Seele, den es als zu einem gehörig zu akzeptieren gilt, um die Weihen tiefer Liebe in der Verschmelzung des lichten und dunklen Pols zu erfahren. Es ist der Gang durch die persönliche Hölle verborgener, verheimlichter Motive und Triebe, die nur durch bewusstes Durchleben und Loslassen zu erlösen sind.

Das 9. Haus steht für Ihre Lebensphilosophie, Ihre Weltanschauung, die Sie durch Erfahrungen und Studium gewinnen. Es ist der Bereich der Wahrheits- und Sinnsuche, der weiten Reisen in andere Kulturkreise, sowohl auf der physischen wie auf der geistigen Ebene, um Ihren Erkenntnishorizont zu erweitern und neue Möglichkeiten kennen zu lernen. In diesem Bereich stellen Sie Fragen und suchen die

Antworten bei den Meistern, bis Sie durch Erfahrungen und Selbsterkenntnis Ihren eigenen inneren Meister gefunden haben. Sie erleben Ihre Fähigkeit, selbst etwas als Wahrheit zu erkennen, aus einem tiefen, inneren Wissen heraus.

Das 10. Haus steht für Ihren Status in der Gesellschaft, den Sie durch berufliche Kompetenz einnehmen wollen. Es zeigt, auf welchen Gebieten Sie sich qualifizieren wollen, um Ihren Beitrag zum Ganzen zu leisten. Es beschreibt die Rolle und die Funktion, mit der Sie sich in der Öffentlichkeit präsentieren, und die Normen, nach denen Sie sich richten, um Anerkennung zu bekommen. Das 10. Haus symbolisiert auch Ihr persönliches Lebensziel, den Kulminationspunkt Ihrer Entwicklung vom unmündigen Kind zum eigenständigen, selbstverantwortlichen Erwachsenen.

Das 11. Haus symbolisiert den Lebensbereich, in dem Sie sich, frei von konventionellen Einschränkungen, mit Ihren Interessen beschäftigen können und niemand anderem verpflichtet sind, als Ihren humanitären Idealen und Ihrer Ethik von Freiheit, Unabhängigkeit, Toleranz und Gleichberechtigung. Es steht für Gruppenaktivitäten und Freundschaften, denen Sie sich durch Ihre geistige Haltung und gemeinschaftliche Anliegen verbunden fühlen, und beschreibt die Qualitäten, die Sie in diesem Bereich verwirklichen wollen.

Das 12. Haus symbolisiert den Rückzug von der Betriebsamkeit und den ehrgeizigen Bestrebungen der äußeren Welt und die Hinwendung nach innen, zur Besinnung auf sich selbst und zum Eintauchen in die Einheit und Grenzenlosigkeit des Lebens an sich. Es ist der Bereich der Meditation, der Abgeschiedenheit, aber auch des Gefangenseins, der Einsamkeit und Verlorenheit. Hier geht es um völliges

*Loslassen des kleinen Ichs und die Hingabe an das
höhere Selbst. Kloster, Krankenhaus oder Gefängnis
sind äußere Entsprechungen dafür.*

Die Qualität der Aspekte

Die transitierenden (umlaufenden) Planeten bilden auf dem Weg durch den Tierkreis Winkel zu den Planetenpositionen Ihres Geburtshoroskops (Radix), die als Aspekte bezeichnet werden. Bestimmten Winkeln werden dabei besondere Qualitäten zugeordnet. Man unterscheidet so genannte Nebenaspekte von Hauptaspekten. Aus Gründen der Übersichtlichkeit sind in den folgenden Texten die Hauptaspekte als bestimmende Tendenzen beschrieben.

Konjunktion - 0°

Ein Transitplanet läuft genau über die Position eines Ihrer Radixplaneten und aktiviert die damit verbundenen Qualitäten und Themen sozusagen in der gleichen Sprache. Dieser Aspekt wirkt sehr stark fokussierend, ein Ausweichen ist nicht möglich, so als stünde jemand vor Ihnen in der Tür, an dem Sie nicht vorbeikommen.

Sextil - 60°

Ein Transitplanet steht in einem anregenden, "freundlichen" Winkel zu Ihrem Radixplaneten und bietet Ihnen ergänzende Qualitäten für Ihr Thema an. Es liegt jedoch an Ihnen, die gute Gelegenheit positiver Veränderung wahrzunehmen oder an sich vorbeiziehen zu lassen. Unter dem nächsten Aspekt, dem Quadrat, kommt das Thema dann dringlicher auf den Tisch.

Quadrat - 90°

Bei diesem Aspekt versperrt Ihnen ein Transitaspekt sozusagen den Weg, die Thematik des angesprochenen Radixplaneten auf Ihre bisher übliche Art auszuleben. Sie spüren eine starke

Spannung, die Sie, besonders bei den Transitern der langsamen Planeten, geradezu zwingt, etwas in diesem Bereich zu ändern, d.h. die entsprechenden Qualitäten in Ihr Bewusstsein zu integrieren.

Trigon - 120°

Dieser Aspekt bietet Ihnen auf entspannte und harmonische Weise die Möglichkeit, die Qualitäten des Transitplaneten in Ihr Bewusstsein zu integrieren und sie im durch den Radixplaneten angesprochenen Bereich in die Tat umzusetzen. Was Sie unter den vorherigen Aspekten zu diesem Thema schon erreicht haben, kann jetzt seine Früchte tragen. Der fehlende Druck könnte Sie allerdings veranlassen, die Dinge schleifen zu lassen. Bei der folgenden Opposition werden Sie dann allerdings erneut mit den unbewältigten Fassetten konfrontiert.

Opposition - 180°

Bei diesem Aspekt steht der Transitplanet dem entsprechenden Radixplanetengenaue gegenüber und fordert Sie auf, bezüglich der angesprochenen Thematik Ihren gewohnten Standpunkt zu verlassen und die andere Seite der Medaille zu betrachten, damit Sie sich der Ganzheit des Geschehens bewusst werden können. Der Aspekt ist zwar unbequem, doch hilft er Ihnen, die Dinge ganz klar zu sehen, sozusagen von Angesicht zu Angesicht.

ZUM GUTEN SCHLUSS

Als Heilpraktiker und Astrologe sowie einer zusätzlichen Ausbildung in Psychotherapie verstehe ich Astrologie vor allem als Hilfe zur Selbsthilfe. Das Erkennen der eigenen, tiefer liegenden Wesensstrukturen im Zusammenhang mit psychologischer Aufarbeitung aktueller Lebenssituationen, soll Lebenshilfe im weitesten Sinne sein. Eigene Denk-, Gefühls- und Verhaltensmuster sowie persönliche Schwächen und Stärken zu erkennen, soll zu einer selbstbestimmten Lebensgestaltung hinführen.

Die persönliche Beratung

Sie ist die Grundlage zum Verständnis für das eigene Horoskop. Hier kann interaktiv auf aktuelle Lebensthemen und Fragen eingegangen, und Lösungswege für schwierige Situationen aufgezeigt werden. Bitte vereinbaren Sie bei Bedarf hierfür einen Termin in meiner Praxis (siehe unten).

Schriftliche Horoskop-Analysen

Die folgenden Horoskope werden mithilfe eines professionellen Computerprogramms erstellt, und namhafte Astrologen waren an den Formulierungen der Texte beteiligt. Diese bieten einen tiefen Einblick in einzelne Themenbereiche des Lebens. Die Lieferung erfolgt im Format Din A4 entweder per

Post, oder (wesentlich günstiger) als PDF-Datei per E-Mail. Gerne berate ich Sie bei der für Sie passenden Auswahl folgender Analysen:

O Persönlichkeit

Das Geburtshoroskop eines Menschen wird auf den Zeitpunkt seiner Geburt berechnet. Die Analyse "Persönlichkeit" beinhaltet die grundlegende Wesensprägung eines Menschen. Alle weiteren, speziellen Horoskope leiten sich daraus ab, so daß dies die erste Empfehlung von mir ist.

O Kind

Speziell für Eltern und alle Erwachsenen, die mit einem Kind näher befaßt sind und sich über dessen individuelle Persönlichkeit informieren möchten. Es hilft, Kinder bis ca. 16 Jahre von ihrem Wesen her besser zu verstehen und sie so optimal fördern zu können.

O Beruf

Diese Analyse beschäftigt sich mit den Anlagen und Fähigkeiten eines Menschen in Bezug auf die optimale Berufswahl. Aus astrologischer Sicht wird hier die jeweils besondere Eignung aufgezeigt.

O Partnerschaft

Dieses Horoskop wird für 2 Menschen berechnet, die in irgendeiner Weise eine enge Partnerschaft verbindet. Dies kann neben einer Ehe auch eine berufliche oder freundschaftliche Verbindung sein.

O Gesundheit

Es werden die gesundheitlich relevante Themen sowie deren astrologische und psychologische Hintergründe im Horoskop besprochen. Dazu gehören gesundheitliche Dispositionen, Lernaufgabe, Herausforderungen und mögliche Krankheitsbilder.

O Prognose

Hier geht es nicht um die Voraussage von Ereignissen. Vielmehr wird die Zeit-Qualität untersucht. Daraus kann man ableiten, mit welchen Schwierigkeiten in einzelnen Lebensbereichen zu rechnen ist, aber auch welche Zeiten für bestimmte Unternehmungen vorteilhaft sind.

O Tagesanalyse

Hier wird die astrologische Qualität eines ganz bestimmten Zeitpunktes untersucht. Dies kann z.B. für einen im Voraus bekannten wichtigen Termin, ein Ereignis oder eine Entscheidung sinnvoll sein. Sie erfahren Ihre persönliche "astrologische Verfassung" in Bezug auf diesen Tag.

O Astromedizin

Astrologische Zusammenhänge von gesundheitlichen Beschwerden. Psychosomatische Entsprechungen, der medizinische Symptomekatalog, homöopathische Mittel, Bachblüten und Schüsslersalze. Dieses Horoskop ist ausschließlich für Heilpraktiker oder Ärzte konzipiert ist. Sie darf nicht zur Selbstmedikation von Laien verwendet werden!

Beispiel-Analysen und weitere Informationen
 finden Sie teilweise auch auf meiner Homepage:
www.reinhold-schnell.de

O Wer paßt zu mir**O Flirtheroskop****O Liebe & Sex****O Lebensplan & Karma****O Stationen des Lebens****O Krise als Chance****O Ihre Sterne, Ihre Chancen****O Verantwortung****O Wassermannzeitalter****O Körper, Geist, Seele****O Wellness****O Wohnen & Wohlfühlen****O Kreativität****O Ihr 7. Sinn****O Zukunft Allgemein umfassend****O Zukunft Partnerschaft****O Zukunft Beruf & Karriere****O Zukunft Geld & Finanzen****O Zukunft Wellness & Gesundheit****O Monatsanalyse****O Solar (Jahreshoroskop)****O Geld****O 10 Dimensionen****O Akron: Astro-Medizin****O Akron: Partner Frau****O Akron: Partner Mann****O Alexander von Prónay: Radixdeutung****O Alexander von Prónay: Synastriedeutung****O Alexander von Prónay: Tagesanalyse****O Alexander von Prónay: Transitprognose****O Chinesisches Horoskop**