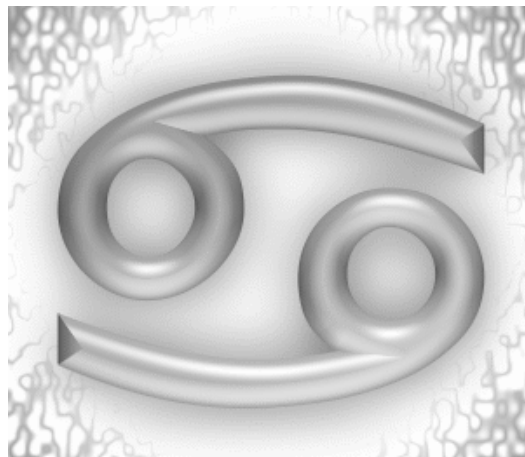


Astrologische Analyse Akron Astromedizin-Horoskop

Monika Muster
07.07.1988 - 07:07 Uhr MET/S
Frankfurt am Main

Sonnenzeichen: Krebs
Mondzeichen: Widder
Aszendent: Löwe



Inhalts- verzeichnis

Deckblatt	1
Inhaltsverzeichnis	2
Horoskopgrafik	4
Aspektgrafik / Daten	5
Akron für AstroGlobe - Astromedizin	6
Grundsätzliches zu Astrologie und Medizin	7
Medizinische Anregungen	8
Medizinische Anregungen: Sonne / Krebs	8
Medizinische Anregungen: Mond / Widder	8
Medizinische Anregungen: Merkur / Zwillinge	8
Medizinische Anregungen: Venus / Zwillinge	9
Medizinische Anregungen: Mars / Fische	9
Medizinische Anregungen: Jupiter / Stier	9
Medizinische Anregungen: Saturn / Schütze	9
Medizinische Anregungen: Uranus / Schütze	9
Medizinische Anregungen: Neptun / Steinbock	10
Medizinische Anregungen: Pluto / Skorpion	10
Medizinische Anregungen: Sonne 12. Haus	10
Medizinische Anregungen: Mond 10. Haus	10
Medizinische Anregungen: Merkur 11. Haus	11
Medizinische Anregungen: Venus 11. Haus	11
Medizinische Anregungen: Mars 9. Haus	11
Medizinische Anregungen: Jupiter 11. Haus	11
Medizinische Anregungen: Saturn 5. Haus	11
Medizinische Anregungen: Uranus 5. Haus	12
Medizinische Anregungen: Neptun 6. Haus	12

Medizinische Anregungen: Pluto 4. Haus	12
Unfall, Erschütterung, Schock und Gewalt: Saturn/Uranus	12
Erregungssteigerung (Überdrehte Vernunft aus verdrängter Angst): Merkur/Mars	13
Rheuma, Gallensteine, Magengeschwür (Blockierte Aggressivität): Mars/Saturn;	13
Überreaktionen / Allergie (Aggressionsstau): Mars/Uranus	14
Atembeschwerden (Blockierter Luftaustausch): Merkur/Saturn	15
Motorische Störungen und überhöhte Visionen (Wahnideen): Merkur/Uranus	15
Symptomkatalog: Saturn/Uranus	16
Symptomkatalog: Merkur/Mars	17
Symptomkatalog: Mars/Saturn	17
Symptomkatalog: Mars/Uranus	18
Symptomkatalog: Merkur/Saturn	18
Symptomkatalog: Merkur/Uranus	19
Bachblüten: Merkur/Mars	19
Bachblüten: Merkur/Saturn	19
Schüssler-Salze: Merkur/Mars	20
Homöopathie: Saturn/Uranus	20
Homöopathie: Mars/Saturn	21
Homöopathie: Mars/Uranus	22
Homöopathie: Merkur/Saturn	23
Homöopathie: Merkur/Uranus	24
<hr/> AKRON FÜR ASTROGLOBE	25

**Monika
Muster**

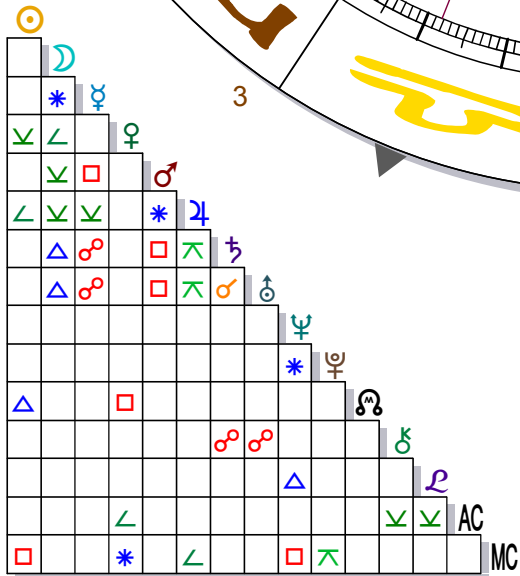
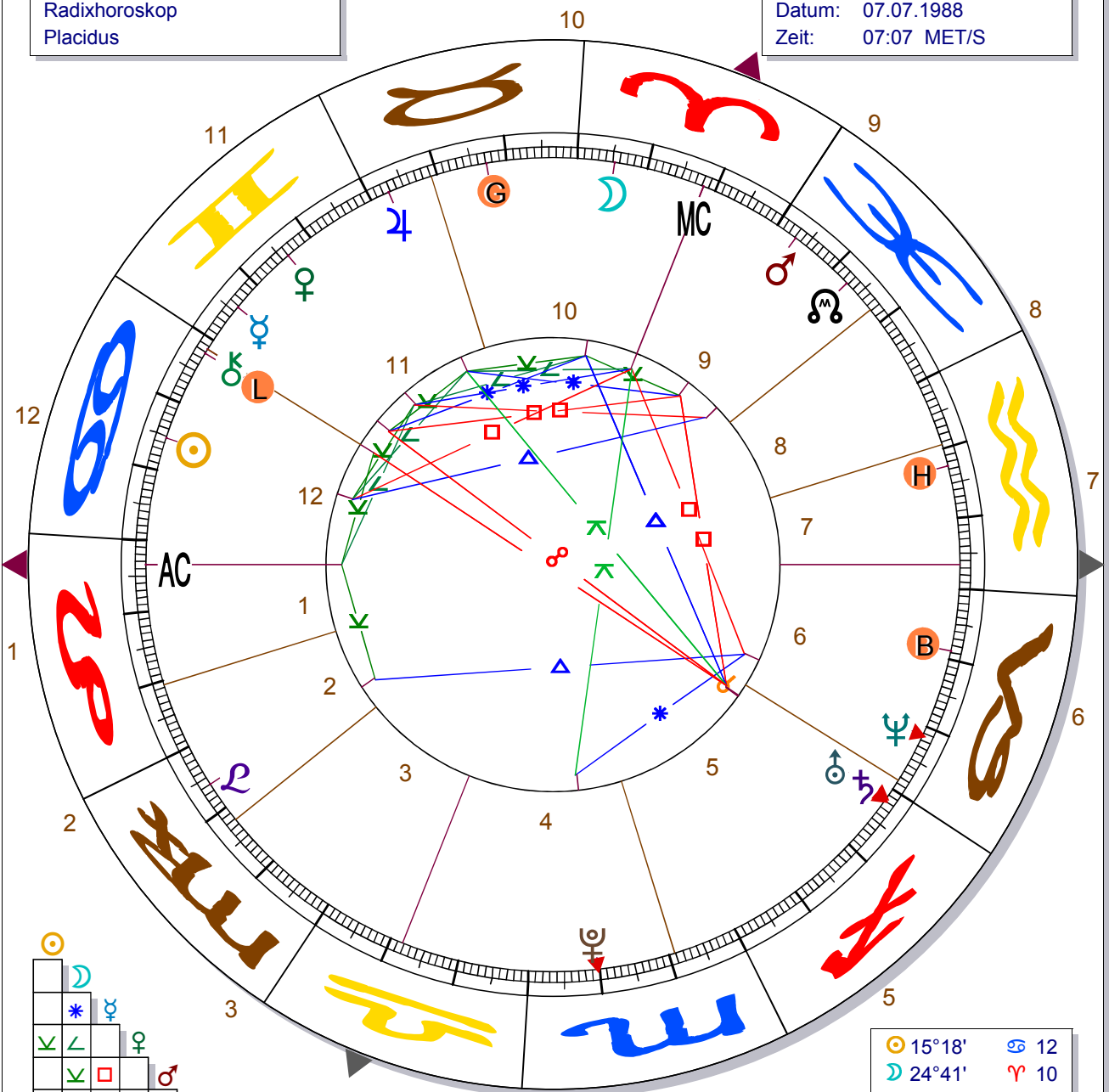
Radixhoroskop
Placidus

Frankfurt am Main

Länge: 008°41' E Breite: 50°07' N

Datum: 07.07.1988

Zeit: 07:07 MET/S



Kardinal:	4
Fix:	2
Flexibel:	7
Feuer:	3
Erde:	3
Luft:	2
Wasser:	5
Männlich:	5
Weiblich:	8

1	3°26'	♂
2	20°34'	♂
3	12°14'	♃
4	11°46'	♃
5	20°52'	♃
6	1°31'	♃
7	3°26'	♃
8	20°34'	♃
9	12°14'	♃
10	11°46'	♃
11	20°52'	♃
12	1°31'	♃

♃	15°18'	♃	12
♃	24°41'	♃	10
♃	24°09'	♃	11
♃	14°04'	♃	11
♃	26°49'	♃	9
♃	27°17'	♃	11
♃	28°02'(R)	♃	5
♃	28°22'(R)	♃	5
♃	8°38'(R)	♃	6
♃	9°48'(R)	♃	4
♃	17°12'	♃	9
♃	1°28'	♃	11
♃	6°02'	♃	2
AC	3°26'	♃	1
MC	11°46'	♃	10

Monika Muster

Frankfurt am Main

Länge: 008°41' E Breite: 50°07' N

Radixhoroskop
Placidus

Datum: 07.07.1988
Zeit: 07:07 MET/S

Planeten-Stellungen

☉ Sonne	15°18'	♋ Krebs	Haus 12
☾ Mond	24°41'	♈ Widder	Haus 10
☿ Merkur	24°09'	♊ Zwilling	Haus 11
♀ Venus	14°04'	♊ Zwilling	Haus 11
♂ Mars	26°49'	♋ Fische	Haus 9
♃ Jupiter	27°17'	♉ Stier	Haus 11
♄ Saturn	28°02' (R)	♐ Schütze	Haus 5
♅ Uranus	28°22' (R)	♐ Schütze	Haus 5
♆ Neptun	8°38' (R)	♏ Steinbock	Haus 6
♇ Pluto	9°48' (R)	♏ Skorpion	Haus 4
♁ mKnoten	17°12'	♋ Fische	Haus 9
♄ Chiron	1°28'	♋ Krebs	Haus 11
♁ Lilith	6°02'	♍ Jungfrau	Haus 2
AC Aszendent	3°26'	♌ Löwe	Haus 1
MC Medium Coeli	11°46'	♈ Widder	Haus 10

Häuser-Stellungen

1	3°26'	♌ Löwe
2	20°34'	♌ Löwe
3	12°14'	♍ Jungfrau
4	11°46'	♎ Waage
5	20°52'	♏ Skorpion
6	1°31'	♏ Steinbock
7	3°26'	♏ Wassermann
8	20°34'	♏ Wassermann
9	12°14'	♋ Fische
10	11°46'	♈ Widder
11	20°52'	♉ Stier
12	1°31'	♋ Krebs

Aspekte

♄ ☉ ☽ +0°20'	♂ * ♃ +0°29'	♃ ♁ MC +0°31'
☾ * ♀ +0°32'	♃ ♁ ♄ +0°45'	♃ ♁ ☽ +1°05'
♀ * ♁ +1°11'	♂ ♁ ♄ +1°14'	☉ ♁ ♀ +1°15'
♂ ♁ ♁ +1°34'	☉ ♁ ♁ +1°54'	♄ ♁ AC +1°58'
♀ ♁ MC +1°58'	☾ ♁ ♂ +2°08'	♀ * MC +2°17'
♀ ♁ ♁ +2°36'	♀ ♁ AC +2°36'	☾ ♁ ♃ +2°37'
♀ ♁ ♂ +2°40'	☉ ♁ ♃ +3°01'	☽ ♁ ♂ +3°06'
♀ ♁ MC +3°08'	♀ ♁ ♃ +3°08'	♀ ♁ ♁ +3°09'
☾ ♁ ♄ +3°22'	♄ ♁ ♂ +3°26'	☉ ♁ MC +3°32'
☾ ♁ ♁ +3°42'	♀ ♁ ♄ +3°54'	♀ ♁ ☽ +4°14'
♀ ♁ AC +4°22'	☾ ♁ ♀ +4°23'	

Quadranten

Quadrant 1	1	♌
Quadrant 2	4	♄ ♄ ♀ ♁
Quadrant 3	2	♂ ♁
Quadrant 4	6	☉ ☾ ♀ ♀ ♃ ♄

Elemente

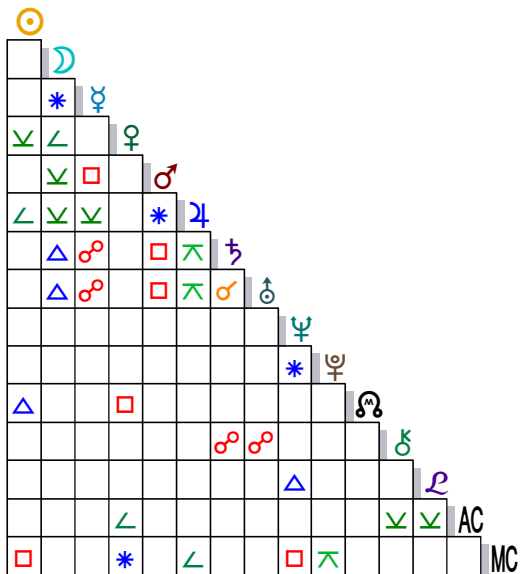
Feuer	3	☾ ♄ ☽
Erde	3	♃ ♁ ♁
Luft	2	♀ ♀
Wasser	5	☉ ♂ ♁ ♁ ♄

Qualitäten

Kardinal	4	☉ ☾ ♀ ♄
Fix	2	♃ ♁
Flexibel	7	♀ ♀ ♂ ♄ ☽ ♁ ♁

Männlich / Weiblich

Männlich	5	☾ ♀ ♀ ♄ ☽
Weiblich	8	☉ ♂ ♃ ♁ ♁ ♁ ♄ ♁



Legende

- ♂ Konjunktion
- ♁ Halbsextil
- ♁ Halbquadrat
- * Sextil
- Q Quintil
- Quadrat
- △ Trigon
- ♁ Sesquiquadrat
- β Biquintil
- ♁ Quincunx
- ♁ Opposition

☉ Sonne

- ☾ Mond
- ♀ Merkur
- ♀ Venus
- ♂ Mars
- ♃ Jupiter
- ♄ Saturn
- ♅ Uranus
- ♆ Neptun
- ♇ Pluto
- ♁ mKnoten
- ♄ Chiron
- ♁ Lilith
- AC Aszendent
- MC Medium Coeli

♈ Widder

- ♉ Stier
- ♊ Zwilling
- ♋ Krebs
- ♌ Löwe
- ♍ Jungfrau
- ♎ Waage
- ♏ Skorpion
- ♐ Schütze
- ♏ Steinbock
- ♏ Wassermann
- ♋ Fische

Akron für AstroGlobe - Astromedizin

"Wer um seine Krankheit weiß, ist nicht mehr wirklich krank."

(Laotse)

Grundsätzliches zu Astrologie und Medizin

Es ist ausdrücklich zu betonen, dass aus dem Geburtshoroskop allein noch keinerlei Krankheiten herauszulesen sind: Es geht hierbei nur um die Möglichkeit, auf der Analogie-Ebene mit möglichen Krankheitsthemen (Auslösungsmustern) in Kontakt zu kommen, denn um eine astrologische Krankheits-Diagnose zu stellen, bedarf es einer eingehenden Untersuchung der gesamten Horoskopstruktur und der Verbindungen aller Planeten untereinander. Ferner sind die Verbindungen zu den drei Anfälligkeitsachsen Mars/Saturn, Saturn/Neptun und Sonne/Neptun zu beachten. Dies gilt insbesondere für den Progressions-Teil einer zu erstellenden Diagnose. Mit den astrologischen Methoden der zeitlichen Auslösung durch Transite und besonders Progressionen kann überdies festgestellt werden, in welchen Lebensabschnitten die einzelnen Themen in den Vordergrund treten. Sonnenbogen und Mondrichtungen erscheinen bei Krankheitsuntersuchungen weniger geeignet, d.h. unzureichend, sie sind deshalb höchstens als Unterhoroskope und daher nur zum Bestätigungsbedarf in eine Untersuchung mit einzubeziehen. Die nachfolgenden Aufzählungen sind deshalb als ein mögliches Ausdrucksmuster zu betrachten, welches nur im Rahmen von Akrons Gesamtwerk zu verstehen ist, denn ein einzelnes Aspektbild im Geburtshoroskop ist immer nur ein Teil einer Gesamtveranlagung, der erst dann in die körperliche Ebene eindringt, wenn er auf der geistigen nicht bewusst gemacht und damit erlöst werden kann.

Medizinische Anregungen

Psychosomatische Entsprechungen, medizinischer Symptomkatalog, Homöopathie, Bachblüten und Schüsslersalze

Nachfolgend aufgeführte Anregungen dienen dem astrologisch geschulten Arzt oder Heilpraktiker als Zusatzinformation. Die Vielzahl von Mittelempfehlungen sollen dabei weniger dem Selbstversuch des Laien, sondern mehr der Inspiration der Seele dienen. Dem Laienanwender rät Akron dringend davon ab, ohne Befragung des inneren Wissens (höheres Selbst) anhand von Aspekten in einem Radixhoroskop Tinkturen und Therapien zu empfehlen, verschreiben oder gar selbst anzuwenden. Ergänzend zum gründlichen Studium (Boericke, Kent, Eichelberger, Roy, Synthetisches Repertorium etc.) mögen sie aber helfen, einige passende Mittel oder vielleicht sogar das Simile zu finden.

Medizinische Anregungen: Sonne / Krebs

Symptome

Bauchspeicheldrüsenerkrankungen, Störungen im Flüssigkeitshaushalt (Wassereinlagerung in den Geweben), Magenschleimhautentzündungen

Medizinische Anregungen: Mond / Widder

Symptome

unbewusste Ängste, abgründige Sehnsüchte (Suchtverlangen) und unterschwellige Ohnmachtsgefühle

Medizinische Anregungen: Merkur / Zwillinge

Symptome

Verstrickung in Einzelheiten, Interessenverwirrung, Affektionen der Atemwege (Austauschschwierigkeiten) und der Haut (Kommunikationstrübungen)

Medizinische Anregungen: Venus / Zwillinge

Symptome

sexuelle Anziehung paart sich mit seelischer Disharmonie
bzw. triebhafte Aggression wechselt sich ab mit Impotenz
(Gleichzeitigkeit von Hingabe und Aggression)

Medizinische Anregungen: Mars / Fische

Symptome

Haltlosigkeit, Sucht, reduzierte Infektionsabwehr;
Muskelschwund, Muskellähmung, Libidoverlust
(Gleichgültigkeit, Antriebsschwäche, Apathie)

Medizinische Anregungen: Jupiter / Stier

Symptome

Ausschweifung, Fettsucht, Leberhypertrophie;
Bindegewebsschwäche, endokrine Drüsenstörungen,
Schilddrüsenprobleme

Medizinische Anregungen: Saturn / Schütze

Symptome

Hepatitis (fettige Degeneration), Depressionen und
Lebensunlust durch Lebererkrankung, Sinnlosigkeitsgefühle
aus Unverstandensein, Desillusionierung maßloser Übertreibungen
(zu hohe Erwartungen, nicht zu verwirklichende Ziele)

Medizinische Anregungen: Uranus / Schütze

Symptome

Sinnlosigkeitsgefühle, Niedergeschlagenheit und
Verwirrung aus hinterfragtem Lebenssinn; Erschöpfungszu-
stände aus einem Zustand verhinderter Rebellion bzw. aus

(fehlgeschlagener) nonkonformistischer Opposition

Medizinische Anregungen: Neptun / Steinbock

Symptome

Ängste und latente Schuldgefühle, Auflösung von Strukturen (Überfunktion der Nebenschilddrüsen), Disposition zu Melancholie und Weltflucht (keine Lebenslust), Organersetzung, Schwäche der Entgiftungsorgane

Medizinische Anregungen: Pluto / Skorpion

Symptome

Okkultismus, Destruktivität, Fanatismus, Gewalt (Unterdrückung oder Erleiden von Unterdrückung)

Medizinische Anregungen: Sonne 12. Haus

Kraftort :

All-Eins in den Wellen des Ozeans

Kraftfarbe :

Algengrün, Meerschaumweiß

Kraftstein :

Aquamarin, Jade, Smaragd

Medizinische Anregungen: Mond 10. Haus

Kraftort :

Moor

Kraftfarbe :

Nachtblau; bleiches Regengrau

Kraftstein :

Nigrin (schwarzer Rutilquarz); dunkler Obsidian (vulkanisches Glas)

Medizinische Anregungen: Merkur 11. Haus

Krafttier :

"Von innen her beleuchteter Glasadler"

Kraftort :

Hochspannungsleitungen, Cyper-Space

Medizinische Anregungen: Venus 11. Haus

Krafttier :

Chinesische Nachtigall

Kraftort :

Lustgarten, Venusgrotte

Medizinische Anregungen: Mars 9. Haus

Kraftort :

das Innere von Kirchen

Kraftfarbe :

Königsblau

Kraftstein :

Lapislazuli

Medizinische Anregungen: Jupiter 11. Haus

Krafttier :

Die drei Affen, die ihre Augen, Ohren und Mäuler zuhalten (eleusinische Initiation)

Kraftort :

Hain, Tempelhain

Medizinische Anregungen: Saturn 5. Haus

Krafttier :

Rabe (Wolf)

Kraftort :

Altstadt, Judenfriedhof

Medizinische Anregungen: Uranus 5. Haus

Krafttier :

Affe

Kraftort :

Labyrinth

Medizinische Anregungen: Neptun 6. Haus

Krafttier :

Nachtfalter

Kraftort :

Sitzbank am Wasser mit Sicht auf den nahtlosen Wasser-Horizont-Übergang

Medizinische Anregungen: Pluto 4. Haus

Krafttier :

Spinne

Kraftort :

Vulkan- und Kraterlandschaft; heiße Quellen

Unfall, Erschütterung, Schock und Gewalt: Saturn/Uranus

Sind Uranus und Saturn angesprochen, das Ungelebte in die Realität zu heben, dann wirst du durch Uranus aufgefordert, den alten Saturn-Rahmen neu zu überdenken. Du musst also wie auf einem Drahtseil ohne Netz nur im gelassenen Vertrauen auf deine seelischen Kräfte den archetypischen Mächten begegnen. Bist du dazu nicht in der Lage, weil du dich gedanklich über den Alltag nicht hinausbewegst, dann wirst du dieser Erfahrung sozusagen ausgeliefert, indem du sie als Zusammenbruch der alten Werte exemplarisch vorgeführt erhältst. So kannst du über Verlust und Schmerz in Bereiche vordringen, wo es gilt, für neues Material den Platz zu räumen, den du aus Angst vor neuen Perspektiven mit altem Gerümpel bislang verstellt hieltst. Wenn die Schicksalszeiger der Planeten die verdrängten Kräfte in den Alltag hochheben, werden diese Kräfte in die sichtbare Welt des Alltags übertragen. Diese unbewussten Regulative binden dich dann selbst gegen deinen Willen an Begegnungen und Ereignisse, welche dieses innere Scheitern in sichtbarem Schicksal aufzeigen: Verlust und Unfall, Krankheit oder Tod. Wenn du dir aber gleichzeitig vor Augen hältst, dass dir in der Außenwelt nur das begegnen kann, was du als Anlage in dir trägst, dann wird dir hier bewusst,

dass Unfälle ebenso wie Krankheiten auf dem Gralspfad deiner unbewussten Absicht liegen, dir das Ungelebte und Verdrängte über die äußeren Einwirkungen zur eigenen Vollständigkeit wieder zurückzuspiegeln.

Erregungssteigerung (Überdrehte Vernunft aus verdrängter Angst): Merkur/Mars

Anfälligkeit für stresserregende Sinnes- und Gefühlsreize

Wenn sich "Mars" unter "Merkur" nicht richtig austoben kann (weil oft der intuitiv-emotionale Rahmen fehlt), bleiben die Ängste im Raum der Denkvorstellung hängen, als Instinktbild sozusagen, das sich zur Kopf-Aggression formiert. Die Emotionen werden auf die Denkmühlen gelegt, die Lebensängste in Vernunft und Leistung umgesetzt. Diese scheinbare Angstlosigkeit ist aber nur ein Ablenkmanöver, weil du deine Gefühle nach außen nicht zeigen kannst. Vom inneren Unvermögen, dich selbst nicht empfinden zu können, wirst du buchstäblich in die Leistung gepresst: Du musst kämpfen, um dich über die Auswirkungen deiner Taten spüren zu können und den inneren Angst-Verhinderungs-Dämon zu besänftigen. Du hast dich deinem inneren Angst-verhinderer jetzt ausgeliefert, und darum musst du kämpfen, um ihn zu nähren (aber nicht so sehr, um ihn wirklich zu besiegen). Denn der Dämon (das Symptom) ist zu einem Teil deines eigenen Verhaltens geworden; besiegtest du ihn, zerfiele dir dein Weltsystem! Die Krankheit hat sich nämlich in deine eigenen Denkvorstellungen eingefressen und ist inzwischen ein Teil dessen, "wie sich dir die Welt darstellt".

Auf spiritueller Ebene ist es das unbewusste Streben, den Widersprüchen des Lebens entgegen zu wollen, ohne sich der Widersprüche aber bewusst zu sein. Das entspricht dem Verhalten, sich in seiner eigenen Falle zu fangen ("die Falle, die sich selber fängt!"), denn Merkur ist auf Selbsthinterfragung gar nicht eingerichtet. Er kann die Unvernunft nicht sehen, weil er dafür kein Auge hat. So wird er immer Gründe finden, sie in gesellschaftliche Modelle einzubinden. Daher kann der Sinn dieses Versteckspiels nur der sein, sich immer mehr in dem zu verstricken, was schließlich zum Zusammenbruch führen kann. Merkur/Mars verkörpert den kollektiven Bazillus, den wir seit vielen Generationen ganz tief in uns vergraben haben, damit wir diese Unvernunft, die wir Vernunft nennen, überhaupt leben können.

Rheuma, Gallensteine, Magengeschwür (Blockierte Aggressivität): Mars/Saturn;

Unter diesem Gestirn scheinen alle Aktionen blockiert zu sein, und wenn wir wissen, dass die Knochen und Gelenke zu Saturn gehören, die Aktionen aber zu Mars, scheint es folgerichtig, dass die Aktionen und Aggressionen in den Gelenken zum Stillstand kommen. Damit verbinden sich Symptome wie Arthritis, Gicht und Arthrose. Versteift das Gelenk, bist du der Aktionen, die mit den Gelenken verbunden sind, enthoben, wobei Arthritis die Entzündung

symbolisiert, die der blockierten Aggressivität des Mars entspricht (die sich in den Gelenken "durchsetzt"), Arthrose hingegen für die Abnutzungserscheinungen steht, die der chronischen Verhinderung nahe kommen, welche durch den saturnalen Abwehrmechanismus für den Menschen unerreichbar im Irreparablen fixiert wird.

Da Mars auch die Galle symbolisiert, welche durch Saturn im freien Fluss gehindert wird (in Steine umgewandelt wird, welche den Abwehrmechanismus repräsentieren), steht dieses Symptom für das psychische Syndrom, die Aggressionen im Alltag nicht loswerden zu können. Dies kann für Familien- oder Berufszwänge stehen, aus denen du dich nicht auszubrechen traust und infolgedessen du die Frustration nach innen überträgst, wo sie sich in der Verwandlung in Gallensteine auf eigene Art auslebt. Ganz ähnlich wird beim Magengeschwür die im Alltag nicht ausgelebte Energie nach innen übertragen. Folglich werden die Aggressionen, die du, bildlich gesprochen, nicht herauszulassen wagst, wenn dir die Umwelt auf die Füße tritt, verschluckt, wo sie dann stellvertretend die eigenen Magenwände angreifen.

Überreaktionen / Allergie (Aggressionsstau): Mars/Uranus

Psychisch gesehen entspricht die Überreaktion einem Verhalten, die Aggressionen solange zurückzuhalten, bis durch den Aggressionsstau die Gefahr besteht, in einer explosiven Entladung ganz fürchterlich über die Stränge zu schlagen. So wie die übertriebene Reaktion die starke Aggression anzeigt, die verdrängt wurde, so zeigt sich auch bei ihrer "harmloseren" Schwester, der Allergie, ein Ausdruck starker Aggressivität, die in den Körper umgeleitet wurde. Dabei handelt es sich um Reaktionen, die im Prinzip richtig (da das körpereigene Abwehrsystem einer sinnvollen Verteidigung gegen feindliche Eindringlinge entspricht), im Ausmaß und Verhältnis aber übertrieben sind. Da der Allergiker seine Aggression nicht annehmen will, unterläuft sie seine Bewusstseinschwelle und drückt sich im Immunsystem des Körpers aus, das dadurch auf alles zu reagieren beginnt, was auch nur im Entferntesten als Feind herhält: Eichen-, Birken-, Erlenpollen, Getreide-, Gras- und Unkrautpollen, Schimmelpilze, Hausstaubmilben, Tierhaare, Kosmetika, Farbstoffe, Seifen, Medikamente, Nahrungsmittel, Blumen oder gar der Druck einer Gürtelschnalle oder eines Ringes.

Allergien sind auf die Spitze getriebene Reaktionen des Abwehrsystems - eine häufig in der Kindheit schon erworbene Reaktionsform des Körpers auf bestimmte Außenreize. Allergiker sind meistens sehr angepasste Leute, die sich ihr "Bravsein" dadurch verdienen, weil ihre Körperabwehr den Krieg ja stellvertretend für sie führt. Wenn sie ihre Allergien allerdings loswerden wollen, müssen sie den Krieg selber führen, d.h. ihren Verdrängungen begegnen und ihr aggressives Potential annehmen und dort in der Welt ausleben, wo es für sie und ihre Umwelt ungefährlich ist. Als Betroffene(r) müsstest du lernen, die Aggressionen dem Körper wieder abzunehmen, indem du diese selber lebst. Dazu ist es notwendig, aus den Stoffen,

gegen die du allergisch bist, auf die verdeckten seelischen Bereiche zurückzuschließen und sich aus dem Symbolcharakter der verdrängten Dinge über die wirklichen Zusammenhänge klarzuwerden: aus Tierhaaren über die Angst vor Animalität, aus Hausstauballergie und Beschmutzungsangst (Duschzwang) über die Angst vor Körperlichkeit und Sex!

Atembeschwerden (Blockierter Luftaustausch): Merkur/Saturn

Wenn du dir vorstellst, dass die Lunge dem Planeten Merkur zugeordnet wird, so kannst du daraus direkt ableiten, dass der Austauschprozess der Atmung auf der psychischen Ebene der Kommunikation entspricht. In der Konfrontation mit Saturn wird dieser "Luftaustausch" blockiert. Psychologisch könnte man das so umschreiben, dass du unter dieser Konstellation deine Vorstellungen nicht mit den Vorstellungen anderer in Berührung bringen willst, um dich der Relativität deiner Bilder nicht bewusst werden zu müssen. Der Austauschprozess wird blockiert, denn du verweigerst die Auseinandersetzung mit der Umwelt, um deinen Rahmen, in dem du die Welt nach deinem Bild verkleinert hast, nicht mit dem Weltbild deiner Mitmenschen vergleichen zu müssen. Denn nur in deinem eigenen Rahmen fühlst du dich geborgen. "Sauerstoffaustausch" führt zur Kommunikation, vor der du Angst hast, und in deinem Syndrom inkarniert sich der unbewusste Wunsch, dies möglichst (lange) zu vermeiden. Bevor du dich also mit der dich bedrängenden Umwelt auseinandersetzt, bekommst du lieber Herzklopfen und Atemnot, in der Hoffnung, damit aus der Konfrontation mit dem für dich Unangenehmen entbunden zu werden; eine dir unliebsame Unterhaltung beendest du durch einen Hustenreiz.

Motorische Störungen und überhöhte Visionen (Wahnideen): Merkur/Uranus

Da Uranus für alles steht, was exzentrisch ist und aus dem Rahmen fällt (sogar seine Achse ist nicht senkrecht, sondern liegt in der Ekliptik), kannst du dir leicht vorstellen, wie sich seine Einflüsse auf dein irdisches Bewusstsein auswirken. In ihm mischen sich Originalität und Chaos, die Manifestationen eines im Grunde gleichen Prinzips, wenn auch in ihren Auswirkungen verschieden. Uranuseinflüsse betreffen die Lebensrhythmen, das Einsetzen der Wechseljahre und der Pubertät, das Längenwachstum, da die Hypophyse, die das Wachstum regelt, dem Uranus zuzuordnen ist. Diese Energieschübe gelangen allerdings nur sehr sporadisch zum Einsatz, aber wenn, dann sehr unberechenbar: sprunghaftes, überstürztes Handeln und Unkonventionalität kennzeichnen den Uranier. Er, der sich seiner Umwelt enthoben glaubt, bezahlt den Preis für seine Höhenflüge, indem ihn die Abgehobenheit von den motorischen Funktionen seines Körpers trennt und ihm die Möglichkeit entzieht, seelisch gegenzusteuern. Er, der sich in die magisch-mystischen Bereiche geflüchtet hat, die zu

beschreiben Worte nicht mehr ausreichen, muss so dieses selbergewählte Verdikt körperlich in der Welt vorzeigen, dass er erschrickt, wenn man ihn ansieht, zusammenzuckt, wenn er sich beobachtet fühlt oder stottert, wenn man ihn anspricht.

Hier kannst du auch die Voraussetzung erkennen, die zu einer solchen Störung führt. Du hast dich zu einer Sichtweise emporgehoben, in welcher du dich allen Dualitäten entzogen glaubst. Selbst dein eigenes Realitätsdefizit hast du in diesen kosmischen Überbau mit einbezogen. Es ist jetzt Teil einer Welt geworden, in dem Realität ein Irrtum ist und wahre Freiheit sowieso keine Bindung kennt. Aus diesem überdrehten Weltverständnis lässt sich leicht die innere Not ablesen, aus welcher du deine Körperlichkeit abwehrst, mit deren Bedürfnissen du nicht mehr klarkommst. Diese gleicht sich deiner Vorstellung an und gesellt sich zu dir auf die höhere Ebene. Damit verlierst du aber die Kontrolle über die fundamentalen Dinge: Du bist nicht mehr in der Lage, deine motorischen Funktionen zu kontrollieren. Kommt zu diesen Auswirkungen mit dem Merkur-Einfluss aber noch ein diffiziler Verstand, dann sprengst du nicht nur alle traditionellen Vorstellungen, sondern zwängst jetzt eine neue Weltvorstellung zwischen die geborstenen Bilder der alten Weltanschauung. Damit empfindest du dich als Botschafter des Zeitgeists, Kurier eines neuen Zeitalters, als Träger einer höheren Ordnung oder sonstwie des Skurrilen. Eingebungen und Verwirklichungen fallen total auseinander, die Unterscheidungen zwischen Ideen und Realisierung fallen schwer. Das Realitätsdefizit sucht sich zwar einen Ausweg aus diesem Chaos, gerät aber in das Labyrinth kosmischer Ideen: Gott spricht zu Moses aus dem Dornbusch und macht ihn zum Verbündeten seines eigenen Dämons.

Symptomkatalog: Saturn/Uranus

Psychisch

- Hyperästhesie aller Sinne, Reflex-Spasmen sowie epileptische Zustände
- Überreaktionen, Allergien (das Begrenzende wird aufgehoben, die neue Freiheit wird begrenzt!)

Physisch

- Schmerzen, Unfallschock, Blockaden (sprunghafte, plötzliche Veränderungen)
- neuralgische und neuritische Symptome (Konflikt zwischen Individualität und Tradition)
- Spannungskrämpfe, unkontrollierte Entladungen (Überreaktionen, motorische Störungen, Zwangsvorstellungen)
- gesteigerte Erregbarkeit (gleichzeitig mit unterdrückter Libido)
- spastische Beschwerden (Überreizung, Hysterie)
- Ekzeme

Symptomkatalog: Merkur/Mars

Psychisch

- **Erregung und intellektuelle Übersteigerung durch ungenügende Reizverarbeitung:**
- **Begriffsverschiebungen (Störungen in der Wahrnehmung von Zusammenhängen)**
- **Unfähigkeit, die eindringenden Außenreize zu verarbeiten (Nervosität, Schlafstörungen, Unrast)**
- **Anfälligkeit für vielschichtige, streßerregende Sinnes- und Gefühlsreize (Erregungssteigerung des Zentralnervensystems):**

a) **Wahrnehmungszerfall**

b) **Denk- und Ichstörungen**

c) **Kommunikationsverlust**

d) **emotionelle Abstumpfung**

e) **komplexe Reizverarbeitungsschwäche**

f) **Denkzerfahrenheit, Trugwahrnehmungen undWahnbildung**

Physisch

- **Atemwegserkrankungen (Bronchitis, Bronchialkatarrh)**
- **Kopfweh und Kribbeln in den Gliedern**
- **allgemeine Entzündungen und Nervenschwäche**

Symptomkatalog: Mars/Saturn

Psychisch

- **Überreizung des zentralen und vegetativen Nervensystems: nervliche Anspannungen, gereizte Blockaden (Gefühl "Zum-aus-der-Hautfahren!")**
- **Streitsucht, Zerstörungslust, gesteigerte Motorik**
- **Beklemmung, Prellungen, heftige innere Zusammenschnürungsgefühle**

Physisch

- **Energieblockaden (rheumatische Symptome)**
- **ichtische Diathese (rheumatische arthrotische Gelenk- und Muskelschmerzen)**

- Rheumatismus mit Herzschädigung
- Knochenhaut- und Knochenmarkentzündungen (Knochenbrüche)
- Nieren- und Blasenentzündungen (diuretische Wirkung)
- katarrhalische Infekte, Drüsenaffektionen, chronische Ekzeme (Rheuma verbunden mit urtikariaartigen Ausschlägen)

Symptomkatalog: Mars/Uranus

Psychisch

Überreaktionen durch Aggressionsstau:

- Reizbarkeit infolge zelebraler Überdrehung (Zittern aus Folgen von Angst und Erregung, motorische Erschlaffung des Nervensystems)
- Angstzustände aus Aggressionsverdrängung (neurovegetative und epileptoide Störungen)
- nervöse Überempfindlichkeit bei übersteigerten Reflexen (Krämpfe, Zittern, Nägelbeißen)
- Wutausbrüche (Autoaggressionssymptome) und sexuelle Schwäche (Impotenz bei überreizter Libido)

Physisch

- Wirbelsäulenbeschwerden, Rückenmarkdegeneration (Ischias und Bandscheiben)
- Kopfschmerzen, Gehirnerschütterung, Augenleiden (Flimmern, Sehstörungen), erhöhte Fieberneigung
- Bindegewebsaffektionen: Gelenke, Sehnen, Bänder
- rheumatoide Muskelverspannungen: Kribbeln-, Taubheits- und Lähmungsgefühle
- Unterfunktion der Nebenschilddrüsen (Tetanie, Spasmophilie)
- Überfunktion des Nebennierenmarks
- Allergie (als Ausdruck starker, in den Körper umgelenkter Aggressivität)

Symptomkatalog: Merkur/Saturn

Psychisch

- Angstgefühle, Zwangsvorstellungen, Traurigkeit, Melancholie (intellektuelle Erschöpfung aufgrund von Kummer, Ärger und Verlust)
- Spannungskopfschmerzen, Einschnürungsempfinden, überdrehende Gedanken (Hämmern im Gehirn!)
- Konvulsionen, tetanische Spasmen: Erregung, Krämpfe, Klaustrophobie

Physisch

- Asthma, Atemnot, Erstickungserscheinungen (keine Luft, blockierter Luftaustausch)

- Bronchialschleimhautaffektionen (Bronchien, Lungen, Kehlkopf)
- chronische Katarrhe (Nasenschleimhaut)

Symptomkatalog: Merkur/Uranus

Psychisch

- Wahrnehmungsstörungen im Bereich der Sinnesorgane (Proportionsprobleme zwischen Tun und Haben, Sein und Werden)
- übertriebene Objektivität (individuelle Aussagen fließen durch Einbeziehung aller Perspektiven auseinander)
- intellektueller Größenwahn (... man will das Unfassbare in Dualitäten pressen!)
- oder Hirnermüdung und schöpferische Leere (Sinnlosigkeitsgefühle, Antriebslosigkeit)

Physisch

- Beziehungen zum vegetativen Nervensystem (Dispositionen zu Nervenstörungen)
- Luftansammlung im Gewebe, insbesondere vermehrter Luftgehalt in den Lungen

Bachblüten: Merkur/Mars

Impatiens (Drüsentragendes Springkraut)

- gegen nervöse Unruhe ("Ständig-auf-dem-Sprung") und Ungeduld ("Nichts-geht-schnellgenug!")

Crab Apple (Holzapfel)

- intellektuelle Reizbarkeit (trockenes, verholztes Denken)

Heather (Schottisches Heidekraut)

- vordrängende Ichhaftigkeit (übertriebene Pseudo-Intellektualität)

White Chesnut (Roßkastanie)

- oder irritierte Aggressivität (Selbstbespiegelung egomanischer Wünsche)

Bachblüten: Merkur/Saturn

Gorse (Stechginster)

- bei inneren Ängsten aus blockierter Durchsetzung (Durchsetzung ist kongruent mit Ichschwäche!)

Holly (Stechpalme)

- gegen triebhafte Aggressionen (sexuelle Erregung in Verbindung mit innerer Ohnmacht: Haß, Eifersucht und Neid)

Sweet Chesnut (Süße Kastanie) oder Wild Rose (Heckenrose)

- bei gefühlsmäßiger Polarisierung (Identitätssuche/Umweltsabhängigkeit), Bindungs- und Hingabeunfähigkeit, innerer Disharmonie und Ablehnungsängsten

Schüssler-Salze: Merkur/Mars

Mineralien

Ferrum phosphoricum (Nr. 3)

Eisen (Mars) bindet und transportiert den Sauerstoff (Merkur) im Blut:

- bei Erregung (Blutanstau im Kopf) durch ungenügende Reizverarbeitung (Denkübersteigerung)
- gegen Entzündungen
- gegen Bronchialkatarrh (Atemwegserkrankungen)

Natrium muriaticum (Nr. 8)

- bei nervös-rechthaberischem Verhalten (aggressives Denken führt zu selbstquälendem Grübeln)
- Kopfweg
- Kribbeln in den Gliedern
- Wasserscheu (Salzmangel)

Ergänzungsmittel

Manganum sulfuricum (Nr. 17)

In Verbindung mit "phosphorsaurem Eisen":

- gegen allgemeine Entzündungen und Nervenschwäche

Kalium jodatum (Nr. 15)

- bei Nervenreizungen (Nervosität, Schlaflosigkeit und Unruhe)

Homöopathie: Saturn/Uranus

Metall

Thallium

- gereizte Spannungszustände, Blockaden (abwechselnd mit Hyperaktivität): D20
- neuralgische Symptome (spastische, blitzartig einschliessende Schmerzen): D12

Pigment

Indigo (Farbstoff)

- übertriebenes Beschäftigungsverlangen, hysterische Anfälle (ReflexSpasmen) sowie epileptische Zustände mit starker Depression (Unfähigkeit, eindringende Reize zu verarbeiten): D12-D30

- als Beruhigungsmittel: D6

Pflanzen

Baptisia (Wilder Indigo)

- "Jeckyll and Hyde" bzw. schizoide Effekte (wähnt sich als fremder Teil von sich selbst!): D200
- Delirium, Fieberwahn, Melancholie mit Stupor (manisch-depressive Schübe): D30
- Spannungskrämpfe, unkontrollierte Entladungen (Überreaktionen, motorische Störungen, Zwangsvorstellungen): D6-D20

Ignatia (Ignatiusbohne)

- Hyperästhesie aller Sinne, klonische Spasmen, gesteigerte Erregung bei unterdrückter Libido: D30
- spastische Beschwerden bei Überreizung, Blockaden, Hysterie, Krampf: D12
- Gemütsverstimmung bzw. Stimmungswechsel (himmelhoch-jauchzend und zu-Tode-betrübt): D6

Homöopathie: Mars/Saturn

Nosode

Tuberculinum (Tuberkelbacillus)

Nosode als Reiztherapie für tuberculinische Konstitution:

- akuter Gelenkrheumatismus, katarrhalische Infekte, Drüsenaffektionen, chronische Ekzeme: D30-D200
- Gefühl "Zum-aus-derHaut-fahren": Ruhelosigkeit, Verzweiflung, quälende Gedanken (D200)

Pflanzen

Nux vomica (Krähenaugenbaum)

Überreizung des zentralen und vegetativen Nervensystems:

- Streitsucht, Zerstörungslust, gesteigerte Motorik (wenn Mars überdreht!): D20
- nervliche Anspannungen, gereizte Blockade (wenn Saturn dominiert!): D12D20
- Muskelrheumatismus: D12
- Beklemmung, Prellungen, Koliken im Magen-Darmbereich (spastische Konstriktion): D6-D12

Urtica urens (Brennnessel)

- Fieber und Entzündungen (unterdrücktes Nesselfieber)
- Ausschläge (Rheuma verbunden mit urtikariaartigen Ausschlägen)

- Neuritis: alle D2

Tiere

Apis mellifica (Biene)

- hektische und nervöse Unruhe (heftige innere Zusammenschnürungsgefühle): D12-D30
- oder (auf der physischen Ebene) akute rheumatische Muskel- und Gelenkentzündungen: D6

Formica rufa (Rote Waldameise) oder wahlweise Formicum acidum

(Ameisensäure)

- Arthritis, Gicht und Gelenkrheumatismus
- Nieren- und Blasenentzündungen (diuretische Wirkung): alle D6-D12
- Formicum wirkt stärker bei Muskelverkrampfungen: bei gichtischer Diathese bzw. rheumatischen arthrotischen Gelenk- und Muskelschmerzen (D12)

Homöopathie: Mars/Uranus

Metallische Verbindung

Ferrum phosphoricum (Eisenphosphat)

Das klassische Mittel gegen entzündliche Affektionen bzw. unterdrückte Entzündungen:

- Angstzustände aus Aggressionsverdrängung
- Nervenschwäche und Erschöpfung (Antriebsarmut, Unlust, Schwäche, Unentschlossenheit, Depression): alle D4-D6

Säure

Picricum acidum (Trinitrophenol)

- Demenz mit Erschöpfung, Schmerz im Rücken (Wirbelsäulenbeschwerden, Rückenmarkdegeneration)
- nervöse Überempfindlichkeit bei übersteigerten Reflexen: Krämpfe, Zittern, Nägelbeißen
- geistige und sexuelle Schwäche (Impotenz bei überreizter Libido: Satyriasis, Priapismus): alle D12

Pflanzen

Gelsemium (Gelber Jasmin)

- Reizbarkeit infolge zelebraler Überdrehung: Zittern aus Folgen von Angst und Erregung (Muskellähmung): D20-D30
- motorische Erschlaffung des Nervensystems (hysterische Konvulsionen verdrängter Ängste!): D12-D20

- Schwindel und Benommenheit aus allgemeiner Erschöpfung (Nervosität, Vitalitätsmangel, Erwartungsangst): D6-D12

Rhus toxicodendron (Giftefeu)

- Jähzorn, verdrängte Wut, oder Autoaggressionssymptome (entzündliche Reaktionen): D30
- Bindegewebsaffektionen: Gelenke, Sehnen, Bänder (D4-D12)
- rheumatoide Muskelverspannungen: Kribbeln-, Taubheits- und Lähmungsgefühle (D4-D6)

Staphisagria (Läusepfeffer)

- heftige Wutausbrüche, nervöse Beschwerden mit deutlicher Reizbarkeit (zielt auf Gehirn, Rückenmark und Nervensystem): D20-D30
- "überdrehte" Aggressionen: Hypochondrie, Herzneurosen, neuralgische Zustände, sexuelle Störungen: D12-D20
- Überempfindlichkeit der Genitale (Schwäche der Harn- und Geschlechtsorgane): D4-D12

Homöopathie: Merkur/Saturn

Metallische Verbindung

Natrium chloratum (Kochsalz)

- Angstgefühle, Zwangsvorstellungen, Folgen von Kummer, Ärger und Verlust: D20
- Spannungskopfschmerzen, Einschnürungsempfinden (überdrehende Gedanken, Hämmern im Gehirn): D12
- chronische Katarrhe (Nasenschleimhaut): D6

Organische Verbindung

Succinum (Bernstein)

- Asthma, Entzündung der Atemwege (Atembeklemmung): D2-D4
- Traurigkeit, Melancholie, intellektuelle Erschöpfung: D4-D6

Pflanzen

Camphora (Kampferbaum)

- Kopfschmerz mit katarrhalischen Symptomen: Urtinktur (Riechen!)
- Atemnot, Asthma, Erstickungserscheinungen (keine Luft!): D2
- heftige Konvulsionen, tetanische Spasmen: Erregung, Krämpfe, Kälte (D4)

Eucalyptus (Fieberbaum)

Das klassische (Schleimlöse-)Mittel gegen katarrhalische Beschwerden:

- Bronchialschleimhautaffektionen (Bronchien, Lungen, Kehlkopf): Urtinktur
- Symptome von Schwäche und geistiger Erschöpfung: D2-D4

- Asthma mit starker Atemnot: D4

Homöopathie: Merkur/Uranus

Metallische Verbindung

Mercurius solubilis (Hahnemanni)

Das klassische Mittel gegen Affektlabilität:

- starke Erregungszustände (zitternd, ängstlich, berührungsempfindlich)
- Schwindel und Beengung (Bandgefühl um den Kopf)
- Hyperventilation
- spastischer Husten, Katarrh aller Schleimhäute (katarrhalische Kopfschmerzen), asthmatische Bronchitis: alle D6-D12

Halogen

Jodum (Jod)

- überreiztes Nervensystem mit großer Ruhelosigkeit und Angst (Abkapselung aus Furcht vor Menschen, Wahnideen): D15
- hektische Zustände bei erhöhtem Sympathikotonus: überdrehte Aktivitäten (dauernd in Bewegung), Gleichgewichtsstörungen, nervale Hautaffektionen, Nervenzuckungen (D12)
- Entkräftung, Schwäche, Schilddrüsenhypertrophie (muss ständig essen!): D8
- Erkrankungen der Atemwege (Katarrhe, Schleimabsonderungen im Hals): D6-D8

Pflanzen

Cocculus (Kockelskörner)

- Erregung des ZNS: viele spastische und paretische Affektionen (motorische Ataxie, Zitterigkeit, Schwindel, Übelkeit, Gefühl von Leere): D12

Coffea (Kaffeebohne)

- Schlaflosigkeit (kann nicht abschalten!)
- Verspanntheit (Blutandrang zum Kopf durch unversiegbare Gedanken)
- reizbar und empfindlich (Sympathiekotonie)
- Herzklopfen und Unruhe: alle D4

AKRON FÜR ASTROGLOBE

ist eine Astrosoftware-Portierung von Buchtexten aus Akrons "Astrologie-Handbuch, Charakteranalyse und Schicksalsdeutung"(ISBN 3-88034-798-0), erschienen im Hugendubel/Kailash-Verlag.(c) Texte Akron, St. Gallen. (c) Programmgestaltung ArsAstrologica JGH Hoppmann, Berlin-Mitte (c) deutsche Buchausgabe Heinrich Hugendubel Verlag, München. (c) Softwareversion AstroGlobe GmbH, Freiburg.