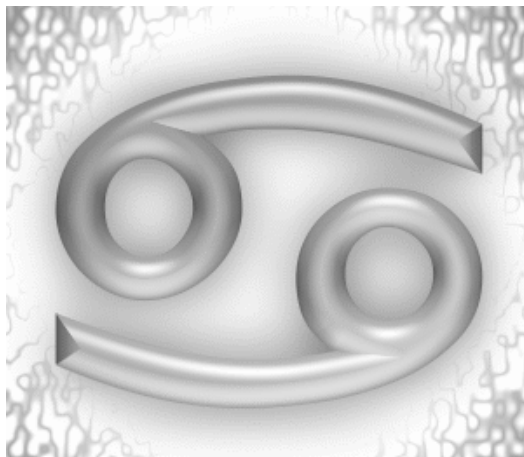


Astrologische Analyse Persönlichkeit

Monika Muster
07.07.1988 - 07:07 Uhr MET/S
Frankfurt am Main

Sonnenzeichen: Krebs
Mondzeichen: Widder
Aszendent: Löwe



Inhalts- verzeichnis

Deckblatt	1
Inhaltsverzeichnis	2
Horoskopgrafik	5
Aspektgrafik / Daten	6
Prolog	7
1. Individualität und Selbstaussdruck - Sonne und Aszendent (AC)	9
Persönliche Entfaltung durch Selbstlosigkeit	9
Selbstaussdruck durch Fürsorge und Häuslichkeit	10
Kraftvolles, selbstbewusstes Auftreten	11
2. Gefühle, Bedürfnisse, Wurzeln - Mond	12
Geborgenheit durch gesellschaftliche Anerkennung	12
Bedürfnis nach unmittelbarer Wunscherfüllung	13
Einfühlsames Denken und Kommunizieren	14
Einklang von Gefühlsbedürfnis und Pflichtbewusstsein	14
Seelische Verbundenheit und persönliche Freiheit	15
3. Kommunikation, Ausdruck, Sprache, Information - Merkur	16
Kommunikation als Weg zur Verständigung in Gruppen	17
Flexibles Denken und abwechslungsreiche Kommunikation	17
Streitbare bis aggressive Kommunikation	18
Kommunikation unter Anpassungsdruck von außen	19
Kommunikation mit abrupten Sprüngen	19
4. Beziehungsfähigkeit, Durchsetzung und Erotik - Venus und Mars	21
Beziehungswunsch nach Freundschaft und Freiheit	21
Anziehungskraft durch Vielseitigkeit und Witz	22
Initiative zur Erweiterung des Erfahrungshorizontes	22
Durchsetzung durch Sensibilität und Hilfsbereitschaft	23

Tatendrang aus Begeisterung und Erkenntniswunsch	24
Gehemmte Impulsivität mit Explosionsgefahr	24
Impulsivität und rebellischer Freiheitdrang	25
<hr/>	
5. Entwicklungspotenzial und Konzentration - Jupiter und Saturn	27
Begeisterung für sinnvolle Gruppenaktivitäten	28
Genuss und Wohlhabenhabenheit als Lebensphilosophie	28
Subtile Eingeschränktheit Ihres Expansionsdranges	29
Diskrepanz zwischen Überzeugung und Freiheitswunsch	30
Ernsthafter, konzentrierter Selbsta Ausdruck	30
Klar strukturiertes Weltbild	31
Aushalten oder aufbrechen?	31
<hr/>	
6. Beruf, Berufung, Lebensziel - Medium coeli (Himmelsmitte, MC)	33
Entwicklung von Initiative als Ziel	33
Diskrepanz zwischen Selbsta Ausdruck und Beruf	34
Fairness und Scharm als berufliche Qualitäten	35
Träume im Kontrast zur beruflichen Realität	35
Subtile Machtansprüche bezüglich Ihres Berufs	36
<hr/>	
7. Lebensaufgabe - Mondknotenachse	37
Vom Informationssammler zum eigenständigen Denker	37
Von engen Ordnungsrastern zu intuitiver Transparenz	38
Gestaltungswille in Harmonie mit der Lebensaufgabe	39
Beziehungen zwischen alten und neuen Mustern	39
<hr/>	
8. Transformation, Wandlung der Persönlichkeit - Uranus, Neptun, Pluto	40
Ungewöhnlicher kreativer Selbsta Ausdruck	41

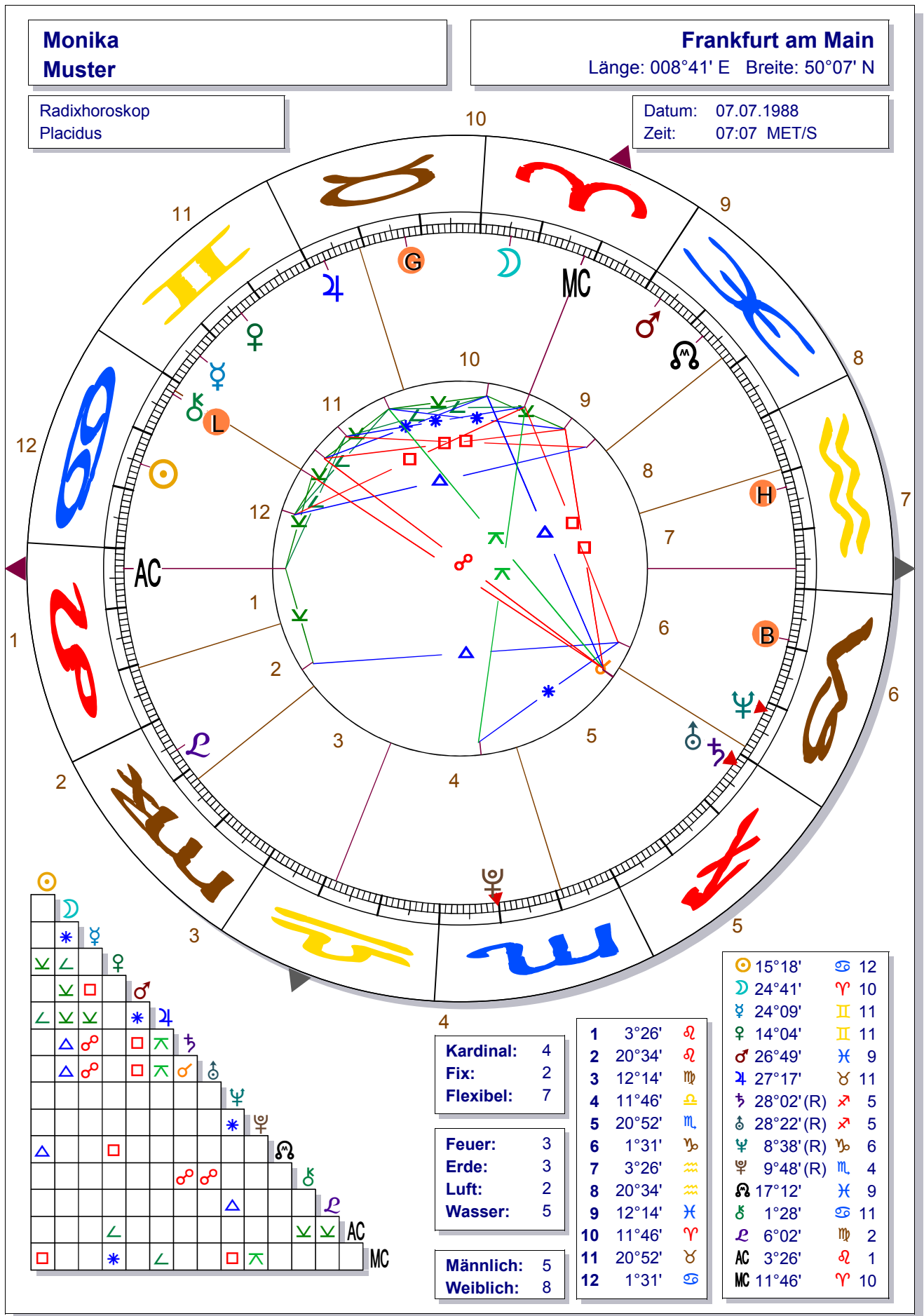
Geistige Freiheit als Garant der Evolution	42
Selbstheilung durch Intuition und Klarheit	42
Sehnsucht nach einer spirituellen Realität	43
Auflösen und Überwinden überlebter Strukturen	44
Transformation machtvoller, unterdrückter Emotionen	44
Tiefgreifende Transformation des Umganges mit Macht	45
<hr/>	
ZUM GUTEN SCHLUSS	47

**Monika
Muster**

Frankfurt am Main
Länge: 008°41' E Breite: 50°07' N

Radixhoroskop
Placidus

Datum: 07.07.1988
Zeit: 07:07 MET/S



Monika Muster

Frankfurt am Main

Länge: 008°41' E Breite: 50°07' N

Radixhoroskop
Placidus

Datum: 07.07.1988
Zeit: 07:07 MET/S

Planeten-Stellungen

☉ Sonne	15°18'	♋ Krebs	Haus 12
☾ Mond	24°41'	♈ Widder	Haus 10
☿ Merkur	24°09'	♊ Zwilling	Haus 11
♀ Venus	14°04'	♊ Zwilling	Haus 11
♂ Mars	26°49'	♋ Fische	Haus 9
♃ Jupiter	27°17'	♉ Stier	Haus 11
♄ Saturn	28°02' (R)	♏ Schütze	Haus 5
♅ Uranus	28°22' (R)	♏ Schütze	Haus 5
♆ Neptun	8°38' (R)	♏ Steinbock	Haus 6
♇ Pluto	9°48' (R)	♏ Skorpion	Haus 4
♁ mKnoten	17°12'	♋ Fische	Haus 9
♄ Chiron	1°28'	♋ Krebs	Haus 11
♁ Liliith	6°02'	♏ Jungfrau	Haus 2
AC Aszendent	3°26'	♌ Löwe	Haus 1
MC Medium Coeli	11°46'	♈ Widder	Haus 10

Häuser-Stellungen

1	3°26'	♌ Löwe
2	20°34'	♌ Löwe
3	12°14'	♏ Jungfrau
4	11°46'	♎ Waage
5	20°52'	♏ Skorpion
6	1°31'	♏ Steinbock
7	3°26'	♏ Wassermann
8	20°34'	♏ Wassermann
9	12°14'	♋ Fische
10	11°46'	♈ Widder
11	20°52'	♉ Stier
12	1°31'	♋ Krebs

Aspekte

♄ ☉ ♁ +0°20'	♂ * ♃ +0°29'	♃ ♁ MC +0°31'
☾ * ♀ +0°32'	♃ ♁ ♄ +0°45'	♃ ♁ ♁ +1°05'
♀ * ♁ +1°11'	♂ ♁ ♄ +1°14'	☉ ♁ ♀ +1°15'
♂ ♁ ♁ +1°34'	☉ ♁ ♁ +1°54'	♄ ♁ AC +1°58'
♀ ♁ MC +1°58'	☾ ♁ ♂ +2°08'	♀ * MC +2°17'
♀ ♁ ♁ +2°36'	♀ ♁ AC +2°36'	☾ ♁ ♃ +2°37'
♀ ♁ ♁ +2°40'	☉ ♁ ♃ +3°01'	♁ ♁ ♄ +3°06'
♀ ♁ MC +3°08'	♀ ♁ ♃ +3°08'	♀ ♁ ♁ +3°09'
☾ ♁ ♄ +3°22'	♄ ♁ ♄ +3°26'	☉ ♁ MC +3°32'
☾ ♁ ♄ +3°42'	♀ ♁ ♄ +3°54'	♀ ♁ ♁ +4°14'
♀ ♁ AC +4°22'	☾ ♁ ♀ +4°23'	

Quadranten

Quadrant 1	1	♌
Quadrant 2	4	♄ ♁ ♁ ♁ ♁
Quadrant 3	2	♂ ♁
Quadrant 4	6	☉ ☾ ♀ ♀ ♃ ♄

Elemente

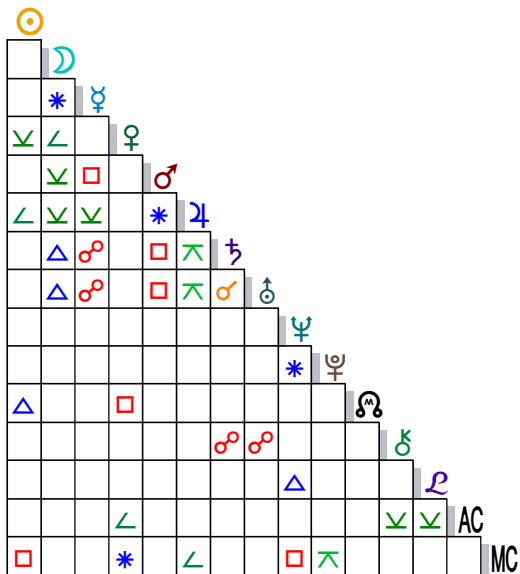
Feuer	3	☾ ♄ ♁
Erde	3	♃ ♁ ♁ ♁
Luft	2	♀ ♀
Wasser	5	☉ ♂ ♁ ♁ ♁ ♁

Qualitäten

Kardinal	4	☉ ☾ ♁ ♄
Fix	2	♃ ♁
Flexibel	7	♀ ♀ ♂ ♄ ♁ ♁ ♁

Männlich / Weiblich

Männlich	5	☾ ♀ ♀ ♄ ♁
Weiblich	8	☉ ♂ ♃ ♁ ♁ ♁ ♁ ♁ ♁



Legende

- ♂ Konjunktion
- ∨ Halbsextil
- ∟ Halbquadrat
- * Sextil
- Q Quintil
- Quadrat
- △ Trigon
- β Sesquiquadrat
- β Biquintil
- x Quincunx
- o Opposition

- ☉ Sonne
- ☾ Mond
- ☿ Merkur
- ♀ Venus
- ♂ Mars
- ♃ Jupiter
- ♄ Saturn
- ♅ Uranus
- ♆ Neptun
- ♇ Pluto
- ♁ mKnoten
- ♄ Chiron
- ♁ Liliith
- AC Aszendent
- MC Medium Coeli

- ♈ Widder
- ♉ Stier
- ♊ Zwilling
- ♋ Krebs
- ♌ Löwe
- ♏ Jungfrau
- ♎ Waage
- ♏ Skorpion
- ♏ Schütze
- ♏ Steinbock
- ♏ Wassermann
- ♋ Fische

Prolog

Ein Horoskop ist ein komplexes Gebilde aus vielen Aspekten, die miteinander vernetzt sind und sich gegenseitig beeinflussen, so wie Ihr Körper mit all seinen Funktionen. Ein einzelner Einfluss wirkt sich verändernd auf das ganze System aus. Das sollten Sie bedenken, wenn Sie im Folgenden die einzelnen Textbausteine zu Ihrem Horoskop lesen. Sie beschreiben quasi die Zutaten, die, für sich genommen, anders schmecken als der Kuchen, den Sie daraus backen.

Um die Vielschichtigkeit Ihrer Persönlichkeit etwas transparenter darzustellen, ist diese Analyse in verschiedene Themenkreise aufgefächert. Natürlich stehen sie nicht isoliert da, sondern es gibt Querverbindungen. Sie finden folgende Schwerpunkte:

1. Individualität und Selbstausdruck - Sonne und Aszendent (AC)
2. Gefühle, Bedürfnisse, Wurzeln - Mond
3. Kommunikation, Ausdruck, Sprache, Information - Merkur
4. Beziehungsfähigkeit, Durchsetzung und Erotik - Venus und Mars
5. Entwicklungspotenzial, Horizonsweiterung und Konzentration - Jupiter und Saturn
6. Beruf, Berufung, Lebensziel - Medium coeli (MC)
7. Lebensaufgabe - Mondknotenachse
8. Transformation, Wandlung der Persönlichkeit - Uranus, Neptun und Pluto

Nehmen Sie alle Beschreibungen als Anregungen, nicht als Festlegungen für Ihre eigene Selbsterforschung, und verstehen Sie die angeführten Beispiele als sinngemäß und übertragen Sie sie auf Ihre spezielle Situation. Sie haben immer viel mehr Potenzial und zahlreichere Facetten, als hier zum Ausdruck kommen kann. Die Texte sind im Sinne Ihres bestmöglichen Potenzials formuliert und sollen Sie ermuntern, nicht in Problemen, sondern in Lösungen zu denken.

Ein Teil dieser Analyse beschreibt die Deutung von Aspekten. Die Aspekte sind die Winkelbeziehungen zwischen den einzelnen Planeten und anderen astrologischen Faktoren, entsprechend ihrer Verteilung im Tierkreis. Sie bilden Energielinien zwischen den Kräften, die die Planeten und Faktoren repräsentieren, und geben Auskunft über deren harmonisches oder spannungsgeladenes Zusammenwirken.

Konjunktion - 0°:

Zwei (oder mehr) Planeten stehen eng zusammen am gleichen Platz im Tierkreis. Die zum Ausdruck kommenden Kräfte sind sehr konzentriert und beeinflussen sich gegenseitig auf das Innigste. Das kann sehr angenehm sein, wenn verwandte Kräfte aufeinander treffen, aber auch schwierig und spannungsgeladen, wenn sehr unterschiedliche Energien so nahe beieinander liegen.

Sextil - 60°:

In diesem Aspekt sind zwei Planetenkräfte in verwandten Elementen (Feuer - Luft, Erde - Wasser) auf harmonische, mühelose Weise miteinander verbunden. Die vorhandenen Möglichkeiten müssen jedoch ergriffen werden, sonst verpuffen sie. Dieser Aspekt fordert also Initiative und bringt eine Schärfung des Bewusstseins.

Quadrat - 90°:

In diesem Aspekt sind zwei Kräfte aus sich fremden Elementen miteinander verknüpft (Feuer - Wasser, Erde - Luft), und es erfordert Engagement und Arbeit an sich selbst, um die darin enthaltenen Konflikte und Spannungen in konstruktive Lösungen umzuwandeln. Dieser Aspekt erfordert Mühen, hat jedoch sehr viel Energie für Veränderungsarbeit. Es lohnt sich, die Herausforderung anzunehmen.

Trigon - 120°:

In diesem Aspekt fließen zwei Kräfte des gleichen Elements (Feuer - Feuer, Erde - Erde, Luft - Luft, Wasser - Wasser) harmonisch zu einer Synthese zusammen. Seine Qualität ist angenehm und spannungsfrei, Sie können sich darin ausruhen, bei Übertreibung jedoch auch in Trägheit abgleiten.

Quinkunx - 150°:

Dieser Aspekt gehört zu den so genannten Nebenaspekten, ist jedoch umso wirksamer, je weiter Sie in Ihrem Bewusstsein fortgeschritten sind. Zwei sich eher fremde Kräfte kommen in diesem Aspekt zusammen und erzeugen eine Sehnsucht, sie konstruktiv miteinander zu verbinden. Sie haben die freie Wahl, sich für diese Arbeit zu entscheiden, und Ihre Reife entscheidet darüber, ob Sie diesen kreativen Schritt der Verknüpfung tun.

Opposition - 180°:

In diesem Aspekt stehen sich zwei Kräfte polar gegenüber und schauen sich an. Sie erzeugen eine Spannung, die nach einem Ausgleich, einer fruchtbaren Synthese verlangt. Die beiden Pole wollen als zwei Seiten der Einheit erkannt werden.

Dr. Eike Hansen, Astrologin.



1. Individualität und Selbstaussdruck - Sonne und Aszendent (AC)

Die **Sonne** in Ihrem Horoskop symbolisiert Ihren bewussten Willen, die in Ihnen angelegte Persönlichkeit in ihrer einzigartigen Gestalt und Aufgabe schöpferisch zum Ausdruck zu bringen. Sie zeigt, welche Rolle im Lebenstheater Ihrem innersten Wesen gemäß ist, wie Sie die dazugehörigen Qualitäten entwickeln (**Sonne** im Zeichen) und wo Sie sie einsetzen können und wollen (Hausposition). Welche Vorstellungen haben Sie von Ihrer Identität, die Sie verwirklichen wollen und was sind Sie bereit, dafür zu tun? Welchen Grad an Selbstbestimmung streben Sie in Ihrem Leben an?

Die Vernetzung Ihrer Sonnenqualitäten mit Ihren übrigen Wesensanteilen wird symbolisch dargestellt durch die Aspekte der **Sonne** mit den anderen Planeten und astrologischen Faktoren Ihres Horoskops. Es sind Energieverbindungen mit unterschiedlichen Wechselwirkungen.

Lesen Sie bitte der Vollständigkeit halber auch die Texte zu den Aspekten der **Sonne** zu MC und Mondknoten (falls Sie welche haben). Sie sind in diesem Kapitel nicht gesondert aufgeführt.

Der Aszendent fällt in das Zeichen, das zur Zeit und am Ort Ihrer Geburt im Osten aufstieg (lat. ascendere = aufsteigen) und beschreibt, auf welche Weise Sie die Szene betreten, welches Ihre ersten Impulse sind, mit denen Sie auf die Welt zugehen und Ihre

Erfahrungen beginnen. Der AC steht sozusagen für die Verpackung, mit der Sie Ihr ganzes Persönlichkeitspaket präsentieren. Seine Aspekte stellen die Verbindung zu diesem Paket dar, sie sind das "Nervensystem", das die Botschaften von einem Punkt zum anderen leitet.

Der AC zeichnet den Weg, den Sie beschreiten, um zu den Qualitäten der **Sonne** zu gelangen.



Persönliche Entfaltung durch Selbstlosigkeit

Um zu Ihrem tiefsten Selbstaussdruck zu kommen und ihn nach außen zu tragen, müssen Sie zunächst ganz nach innen gehen. Wenn Sie die Außenaktivitäten loslassen und still werden, öffnet sich Ihrem Lauschen eine neue innere Welt. Sie erleben andere Dimensionen und ungewohnte Verknüpfungen. Sie sehen andere Bilder hinter den gewohnten auftauchen, hören andere Worte mit neuen Bedeutungen und fühlen sich ahnungsvoll angerührt von den universellen Strömungen des Lebens, die alles miteinander verbinden. Sie lösen Ihre gewohnte Persönlichkeit, mit der Sie sich im Alltagsbewusstsein identifizieren, ein Stück weit auf und gewinnen Zugang zu einer unpersönlichen Seite Ihres Seins, zu Ihrem spirituellen Selbst, das größer, heller und umfassender ist als Ihr persönliches Ego.

Solchermaßen aufgetankt und erweitert in Ihrem Bewusstsein von sich selbst, können Sie sich wieder den Aktivitäten des Tagesgeschäftes zuwenden und werden erleben, dass Sie nach jedem Eintauchen in die andere Welt mit mehr Hingabe, Mitgefühl, Erstaunen und Dankbarkeit Ihre Arbeit tun. Sie können Hader und Groll über Ihr scheinbares Zukurzgekommensein im Leben loslassen, wenn Sie erkennen, dass ein ganz anderer wunderbarer Reichtum für Ihre Erfüllung bereitsteht. Um in seinen Genuss zu kommen, brauchen Sie den Wechsel zwischen den Welten. Sie brauchen Zeiten des Alleinseins, um Ihre innere Arbeit tun zu können, und müssen sich dafür zeitweilig gegen Forderungen von außen abgrenzen. Es ist nicht nur Ihr Recht, sondern sogar Ihre Pflicht gegenüber Ihrem Verwirklichungspotenzial. Nur so können Sie der Welt wirklich dienen.



Selbstaussdruck durch Fürsorge und Häuslichkeit

Ihr tiefstes Bedürfnis ist, zu den Wurzeln Ihrer seelischen Identität vorzudringen, Geborgenheit, Liebe und Frieden am Grunde Ihrer Seele zu finden, sich geliebt und genährt zu fühlen, einfach, weil Sie da sind, und den Reichtum Ihrer eigenen Liebe schöpferisch zum Ausdruck zu bringen. Sie möchten Ihre Autonomie erleben, möchten erleben, sich

selbst ein warmes Nest bauen zu können, mit dem Sie sich identifizieren können und in das Sie die Menschen einladen, die Sie lieben.

Ihr Glück und Ihre Befriedigung sind am größten, wenn Sie Ihre Fähigkeit erleben, anderen Menschen Wärme und Fürsorge, Schutz und Trost zu geben. Ihr Herz wird weit, wenn Sie seelische Not lindern können, was manchmal durch eine gute, warme Suppe durchaus unterstützt werden kann.

Sie sind in der Lage, sich auch selbst aktiv Geborgenheit zu erschaffen. Sie müssen nicht passiv darauf warten, wie Sie es als Kind erlebt haben. Und Sie können ein nährendes Zentrum für andere sein, sei es in der Familie, bei Freunden oder im Beruf. Sie setzen Ihre Kraft dafür ein, überall, wo Sie wirken, ein warmes, menschenfreundliches Klima aufzubauen, in dem die ganz persönlichen Bedürfnisse Raum haben.

Ihr Hindernis ist, dass Sie es übertreiben und die Selbstständigkeit anderer in Ihrer Fürsorglichkeit ersticken, weil Sie es so genießen, zu bemuttern und zu versorgen. Lassen Sie die "Kinder" groß werden, und schauen Sie, welche Fürsorge ein erwachsener Mensch braucht. Je mehr Sie selbst wachsen, desto besser verstehen Sie es.



Kraftvolles, selbstbewusstes Auftreten

Ihr Auftritt bleibt nicht unbemerkt, schon Ihre Körperhaltung und Ihr Outfit haben etwas Imponierendes. Man spürt eine Aura von Pracht und Luxus um Sie herum. Wenn Sie sich wohl fühlen, strahlen Sie Selbstsicherheit, Offenheit und Großzügigkeit aus. Ihr inneres Gefühl von Würde und Überlegenheit bringen Sie wohl wollend und herzlich zum Ausdruck, sodass Sie keine Konkurrenz erzeugen, sondern ehrliche Bewunderung ernten, die Sie mit großer, ehrlicher Freude entgegennehmen.

Wenn Sie sich nicht so behaglich und selbstsicher in einer Situation fühlen, dann setzen Sie eine Maske von Arroganz und unnahbarem Stolz auf, um Ihr Selbstbild wenigstens als repräsentative Rolle aufrechtzuerhalten. Leider haben Sie dann nicht die erwünschte Freude daran, weil der echte Applaus fehlt. Ihre anmaßende Ausstrahlung trennt Sie dabei von den anderen Menschen, in deren Mitte Sie eigentlich so gerne strahlen.

Sie haben eine kreative Ader und ein unternehmerisches Talent und brauchen viel Spielraum für Ihre Selbstentfaltung: Am besten sind Sie Ihr eigener Chef. Abhängigkeitsverhältnisse sind nicht nach Ihrem Geschmack. Sie wollen selber glänzen.



2. Gefühle, Bedürfnisse, Wurzeln - Mond

Der **Mond** beschreibt die tiefste emotionale Schicht Ihrer Persönlichkeit. Er zeigt Ihnen Ihre ureigene, subjektive Gefühlswelt mit allen Hemmungen, Ängsten, Ausweichmanövern, Bedürfnissen und Sehnsüchten, deren unbewusste Wurzeln oft weit in die Kindheit reichen, und mit allem Reichtum an nährenden Gefühlen, die Sie zu geben haben.

Alle Gefühle sind erlaubt und dürfen ausgedrückt werden. Sie gehören zu Ihnen wie Ihr Herz und Ihre Hände, und sie zeigen den Weg zur Quelle Ihres Lebendigseins. Durch genaues Hinspüren finden Sie heraus, was Sie wirklich brauchen, um sich wohl, zufrieden, sicher und gestillt zu fühlen.

Wut führt Sie zu Ihrer Durchsetzungskraft. Leidenschaftlich erleben Sie Ihre Vitalität und Ihren eigenen Willen. Sie können handeln und für sich selbst sorgen.

Tränen befreien Sie von altem, tief und lange zurückgehaltenem Schmerz, und Sie erleben durch das Loslassen, wie Sie im Innern zutiefst heil und lebendig sind, geborgen im Leben.

Liebe lässt Ihren Trotz und Ihren Stolz dahinschmelzen. Sie öffnen sich und erfahren, geliebt, angenommen, gehalten und genährt zu sein. Aus Ihnen strömt die Lust zu geben, und Sie fühlen sich unendlich reich und glücklich.

Der **Mond** symbolisiert auch das Mutterbild, das Sie in sich tragen, die Art, wie Sie Ihre Mutter und das häusliche Umfeld als Kind erlebten. Aus diesen Erfahrungen haben Sie unbewusst bestimmte Reaktionsmuster entwickelt, mit denen Sie auch als Erwachsener reagieren, wenn die entsprechenden Gefühle in Ihnen ausgelöst werden. Im Spiegel Ihrer Umwelt können Sie sich diese Muster bewusst machen und ändern, wenn Sie es möchten.

Die Position Ihres Mondes in den Häusern sagt Ihnen, in welchem Lebensbereich Sie Ihre Gefühle besonders einsetzen und ausdrücken wollen. Das Zeichen beschreibt, wie Sie sie zeigen, und die Aspekte enthüllen die Verwobenheit Ihrer emotionalen Wurzeln mit anderen Teilen Ihrer Persönlichkeit.

Lesen Sie bitte der Vollständigkeit halber auch die Texte der Mond-Aspekte (falls Sie welche haben) zu Sonne, AC, MC und Mondknoten, die in diesem Kapitel nicht noch einmal gesondert aufgeführt sind.



Geborgenheit durch gesellschaftliche Anerkennung

Ihre seelische Identität ist sehr stark von gesellschaftlichen Normen geprägt. Sie richten sich nach dem, was in Ihrer Gesellschaftsschicht der Maßstab ist. Ihre Mutter hat in dieser Hinsicht einen prägenden Einfluss auf Sie gehabt, der Ihnen nicht unbedingt bewusst sein muss.

Staturempfinden und akzeptiertes Wohlverhalten haben Sie sozusagen mit der Muttermilch eingesogen.

Herauszufinden, ob diese erworbene Verhaltensidentität tatsächlich Ihrem innersten Bedürfnis entspringt, wäre eine lohnende Aufgabe für Sie. Stimmen die Normen, die Sie verinnerlicht haben, wirklich mit Ihrem Wesen überein? Dienen Ihre Maßstäbe Ihrem Wohlbefinden, oder opfern Sie Ihre eigentlichen Gefühle für die gesellschaftlichen Regeln, die vor allem gutes Funktionieren verlangen?

Durch Ihre Erziehung und den daraus resultierenden Werdegang sind Sie sehr gewandt, wenn Sie sich auf gesellschaftlichem Parkett bewegen. Sie wissen, wie man etwas tut. Sie haben Verantwortungs- und Pflichtgefühl und fühlen sich wohl, eine einflussreiche Stellung im Berufsleben innezuhaben. Dort entfalten Sie Ihre Mütterlichkeit, und Ihre Mitarbeiter kommen zu Ihnen und vertrauen Ihnen auch einmal ihre persönlichen Kümernisse an. Sie strahlen Wärme und Strenge zugleich aus.

Das Ziel ist schon auch, für andere da zu sein, jedoch nicht auf Kosten Ihrer eigenen Bedürfnisse. Es liegt ebenso in Ihrer Verantwortung, Ihre persönlichen Gefühle ernst zu nehmen und zum Ausdruck zu bringen. Wenn Sie beides verbinden, wirken Sie echt und überzeugend, und jeder ist gern

mit Ihnen zusammen. Die Anerkennung, die Sie so erleben, berührt Sie im Kern, nicht auf der Rollenebene.



Bedürfnis nach unmittelbarer Wunscherfüllung

Sie haben ein sehr impulsives Temperament. Wenn Ihre Gefühle angesprochen sind, reagieren Sie sehr direkt. Als Kind hatten Sie möglicherweise mit Jähzorn zu kämpfen, und auch heute noch schießt Ihnen das Blut sozusagen schnell in den Kopf und Ihre Emotionskanäle kochen über. Doch der Gefühlsausbruch verraucht ebenso schnell wieder, und dann scheint die Sonne, als wäre nichts gewesen. Wenn Sie also wütend sind, sind Sie nicht nachtragend. Für Ihre Gesundheit ist es gut, Ihre Gefühle herauszulassen. Unterdrückte Aggressionen führen zu Beschwerden wie Migräne oder Kopfschmerzen.

Mit der gleichen Impulsivität zeigen Sie natürlich auch Ihre Begeisterung, Ihr Wohlgefühl und Ihre Zuneigung. Sie reagieren unmittelbar aus Ihrem subjektiven Empfinden, aus Ihrem Ich heraus. Galanterie und Diplomatie überlassen Sie anderen. Sie treten mit Stolz und Mut auf und sagen "Ich will", jedenfalls ist das die Grundenergie. In Ihrem Gefühlsmuster steckt der jugendliche Held, der seine Durchsetzungskraft an Herausforderungen entzündet. Ihre Begeisterung erlahmt zwar schnell wieder,

wenn der Anfang einer Sache gemacht ist, aber schon zeigt sich ein neues Ziel, auf das Sie sich stürzen. Ihre Kraft liegt im Neubeginn, und Sie lassen sich nicht unterkriegen, sondern haben ein Stehaufmännchen in sich.



Einfühlsames Denken und Kommunizieren

Sie sind sehr gut in der Lage, über Gefühle zu sprechen, über Ihre Bedürfnisse und Erlebnisse. Ihre Sprache ist warm und plastisch, weil Ihre Empfindungen miteinfließen. Ihre Gedanken regen Ihr Verständnis für Ihre eigene jeweilige Gefühlslage an, sodass Sie immer differenzierter darüber sprechen können. Und Ihre befreiten Gefühle machen Ihre Kommunikation bunter und lebendiger, man mag Ihnen gern zuhören, Ihre Erzählungen sind wie das wirkliche Leben, man taucht ein und ist berührt, so als wäre man "live" dabei.

Das Zulassen Ihrer Gefühle ist die wichtigste Voraussetzung für Ihre harmonische und befriedigende Kommunikation. Dazu gehören auch Wut und Trauer, Angst und Scham. Die positiven Gefühle wie Freude, Liebe, Lust sind meist leichter zu äußern.

Stellen Sie sich einfach vor, dass alle Menschen im Grunde die gleichen Gefühle haben, und dass es Unsinn ist, sie voreinander zu verstecken. Jeder lechzt danach, sich endlich zeigen zu können. Wenn Sie Ihre Gefühle ausdrücken, helfen Sie Ihren

Mitmenschen, es auch zu tun. Sie können ein Vorreiter sein und werden durch Dankbarkeit, Erleichterung und Nähe reich belohnt.



Einklang von Gefühlsbedürfnis und Pflichtbewusstsein

In Ihrer Ernsthaftigkeit haben Sie dennoch einen toleranten Spielraum für Ihre Gefühle. Ihr Verantwortungsbewusstsein, Ihre Maßstäbe und Normen, nach denen Sie Ihr Leben ausrichten, können sich harmonisch und unterstützend mit Ihren emotionalen Bedürfnissen verbinden. Ihre seelische Natur bekommt dadurch einen verlässlichen Halt. Sie betten Ihr Gefühlsleben in tragfähige Strukturen ein.

Da Pflichterfüllung und Verantwortung seit Kindesbeinen zu Ihrem Lebensgefühl gehören, sind Sie nicht der Typ, der das Leben leicht und von der lockeren Seite nimmt. Sie sind sich immer auch der Konsequenzen bewusst, die leichtfertige Nachlässigkeiten nach sich ziehen. Doch sollten Sie auf eine gesunde Balance zwischen Pflichterfüllung und persönlichen Bedürfnisse achten. Es ist nicht nötig, das Leben "bierernst" zu nehmen. Sie sind in der Lage, einen Ausgleich herzustellen.

Sie dienen Ihrem Streben nach Effizienz bestmöglich, wenn Sie Ihre Verantwortlichkeit auch auf die Entdeckung und Erfüllung Ihrer seelischen Bedürfnisse ausdehnen. So bekommt Ihre sachliche Kompetenz eine

emotionale Tiefe und trägt Ihren ganz persönlichen Stempel. Sie wirken glaubwürdig und werden geschätzt als verlässlicher Partner, im beruflichen wie im privaten Bereich. Dadurch können Sie eine wunderbare Geborgenheit in sich selbst und im Leben finden.

beharrlich Ihrer Natur treu bleiben, werden Sie durch die harmonische Verknüpfung Ihrer emotionalen Bedürfnisse und Ihres Unabhängigkeitsstrebens eine schöne Synthese zuwege bringen, in der alles Platz hat. Aus dieser Weite können Ihre Liebe und Ihre Freundschaft zu all den Menschen fließen, die Sie als Ihre Gruppe, Ihre Wahlfamilie, empfinden.



Seelische Verbundenheit und persönliche Freiheit

Sie brauchen sehr viel emotionalen Spielraum, um sich wohl zu fühlen. Einengende Beziehungen stoppen den freien Fluss Ihrer Gefühle. Sie können Ihre Fürsorge und Ihre Liebe nur freiwillig geben. Sehen Sie sich Forderungen und Erwartungshaltungen gegenüber, bricht Ihr ganzes rebellisches Potenzial hervor und Ihre Herzenstüren fallen zu, Sie fühlen sich wie ein gefangener Vogel, der seine Schwingen nicht mehr richtig ausbreiten kann. Wenn Sie es dennoch in einer solchen Beziehung aushalten, verkümmern Sie seelisch - vorübergehend, bis Sie genug Kraft gesammelt haben, den Käfig zu sprengen.

Um Ihre Großzügigkeit, Ihre Freigeistigkeit und Unkonventionalität zu leben, brauchen Sie einen guten Zugang zu Ihren gefühlsmäßigen Bedürfnissen und die Selbstsicherheit, dass Ihre Art zu sein völlig in Ordnung ist. Sie suchen neue Wege des Zusammenseins, in der die eigene Entfaltung und Nähe gleichzeitig möglich sind. Wenn Sie



3. Kommunikation, Ausdruck, Sprache, Information - Merkur

Der **Merkur** in Ihrem Horoskop sagt Ihnen, wie Sie Ihre Umwelt wahrnehmen, wie und worüber Sie nachdenken und sprechen. Alle Eindrücke, die Ihr Interesse und Ihre Neugier erwecken, lösen Gedanken und Verknüpfungen in Ihnen aus, machen Sie wach und kreativ. In Ihrem bevorzugten Interessensbereich haben Sie regelrechte Datenbanken von Informationen in Ihrem Kopf, die Sie schnell abrufen können, wenn Sie auf jemanden treffen, der Ihre Sprache spricht und Ihre Sichtweise teilt. Kommen Sie mit jemandem in Berührung, der Dinge und Situationen aus einem ganz anderen Blickwinkel sieht, können Sie sich entweder gegenseitig ergänzen und dadurch bereichern, oder die Kommunikation läuft sich tot, es fehlt die Resonanz, man bleibt sich fremd. Oder Sie erhitzen Ihre Gemüter und geraten heftig aneinander.

So wie Sie hat jeder Mensch seinen ureigenen Bedeutungskatalog zu den Worten, die er benutzt. Sind Sie sich dessen nicht bewusst, erheben Sie Ihre Interpretationen leicht zur Allgemeingültigkeit, was niemals stimmen kann und zu Verständigungsschwierigkeiten führt. Sind Sie sich aber Ihres besonderen Blickwinkels bewusst, respektieren Sie viel eher, dass jemand dieselbe Sache ganz anders sehen und verstehen kann. Sie entwickeln dann Toleranz und die Geduld, sich selbst für den anderen so lang in dessen Sprache zu

übersetzen, bis Sie eine Übereinstimmung gefunden haben. Dies ist nicht immer leicht, besonders wenn Gefühle mitspielen und mit dem Verstand zusammenstoßen. Wenn Sie umsichtig, sorgfältig und liebevoll mit der Sprache umgehen, mit dem Bewusstsein von der Macht, die Worte haben, ist sie ein wunderbares Verständigungsmittel zur Klärung, Versöhnung und Heilung von Konflikten. **Merkur** ist der Bote, der Mittler, der Vermittler.

Neben der Sprache benutzen Sie auch Ihren Körper als Ausdrucksmittel und teilen sich durch Mimik, Gestik und Körperhaltung anderen Menschen mit. Sie können sich auch ohne Worte verständigen, wie Sie es vielleicht kennen, wenn Sie im Ausland sind, die dortige Sprache nicht sprechen und mit Händen und Füßen reden und verstanden werden.

Die Position Ihres Merkurs in den Häusern sagt Ihnen, in welchem Lebensbereich Sie Ihre Kommunikationsfähigkeiten besonders einsetzen. Das Zeichen beschreibt, wie Sie sich ausdrücken, und die Aspekte zeigen die Vernetzung Ihrer Informationskanäle mit anderen Teilen Ihrer Persönlichkeit.

Lesen Sie bitte der Vollständigkeit halber auch die Texte der Merkur-Aspekte (falls Sie welche haben) zu Sonne, AC, Mond, MC und Mondknoten, die in diesem Kapitel nicht noch einmal gesondert aufgeführt sind.



Kommunikation als Weg zur Verständigung in Gruppen

Sie sind ein Vordenker, Reformier und Gruppensprecher. Stellvertretend für andere formulieren Sie Gedanken und Möglichkeiten, die in Ihrer Gruppe, mit der Sie sich verbunden fühlen, angelegt sind. Sie bringen Ihre intellektuellen Fähigkeiten in Visionen von einer humaneren Gesellschaft zum Ausdruck, ob im großen oder im kleinen Rahmen. Ihre Gedanken sind auf die Zukunft und eine neue Art des Zusammenlebens gerichtet, das alle Bereiche des menschlichen Lebens umfasst und diese menschengerecht integriert.

Vielleicht setzen Sie sich für Menschenrechte ein, oder für ökologische und ökonomische Fragen von Ausmaßen, die die Menschheit als Ganzes betreffen. Ihre Aufmerksamkeit ist auf das Allgemeine, das große Ganze gerichtet, auch wenn die Gruppierung kleiner ist, wie etwa die Belegschaft einer Firma. Ihr Denken ist idealistisch und übergeordnet. Sie schlagen sich nicht auf die Seite einer Partei, sondern betrachten das Verhältnis der Parteien zueinander von einem externen Standpunkt aus, der das Wohl aller im Auge hat.

Freizeit, freie Zeit, ist ebenfalls ein wichtiges Thema für Sie. Sie denken darüber nach, über wie viel Freiheit Sie verfügen, Ihre eigene Zeit nach Ihren Vorstellungen zu gestalten, sei es im Arbeitsbereich oder im Privatleben. Treffen Sie auf einengende hierarchische und autoritäre Strukturen, reagieren Sie rebellisch. Sie schätzen es, wie mit Freunden zu kommunizieren, nämlich frei und gleichberechtigt, sei es mit Arbeitskollegen oder Vorgesetzten.



Flexibles Denken und abwechslungsreiche Kommunikation

Sie haben einen außerordentlich wendigen Verstand, Ihre Gedanken reagieren blitzschnell. Wach und interessiert nehmen Sie alle Anregungen aus Ihrer Umgebung auf und speichern Sie in Ihren inneren Zettelkästen ab, bereit, sie bei der nächsten passenden Gelegenheit wieder abzurufen. Sie haben nicht so sehr das Bedürfnis, bei einem Thema in die Tiefe zu gehen, als Informationen über eine Vielzahl von verschiedenen Gebieten zu sammeln.

Die gleiche Vielseitigkeit und Flexibilität legen Sie auch bei Ihren Kontakten an den Tag. Sie kennen viele Menschen aus den unterschiedlichsten Bereichen und wissen, wer zu wem passt und wo Sie die Informationen bekommen können, die Sie gerade brauchen.

Wenn Ihnen ein Gespräch zu langatmig oder persönlich unbehaglich ist, wechseln Sie schnell das Thema und versuchen, sich leicht und locker aus der Affäre zu ziehen und sich harmloseren Dingen zuzuwenden.

Es ist nicht so sehr Ihr Anliegen, persönlich Stellung zu beziehen und Ihre eigene Meinung kundzutun, sondern Sie sammeln und vermitteln lieber die Ansichten anderer Leute. Sie sehen immer die zwei Seiten einer Medaille und mögen sich nicht festlegen.

Mit Ihrer Neugier und Vielseitigkeit können Sie sich auch verzetteln. Alles testen Sie einmal an und sehen schließlich den Wald vor lauter Bäumen nicht mehr. In diesem Fall ist es das Beste, inne zu halten, den Bezug zu sich selbst wieder herzustellen und sich zu fragen, wo Sie selbst in all Ihren Umtrieben vorkommen und welches Ihr persönliches Anliegen ist.



Streitbare bis aggressive Kommunikation

Ihrem Bedürfnis nach Austausch und Kontakt kommt Ihre aggressive Seite leicht in die Quere, wenn Sie an einem wunden Punkt berührt werden. Plötzlich kann Ihr Zorn hervorschießen, oder Sie verstummen und ziehen sich innerlich zurück, wenn Sie sich vor dieser Energie fürchten, Ihr Kampf läuft dann innen ab als Groll und fiktiver Rachefeldzug.

Wenn Sie den Mut zu Ihrer kämpferischen Seite entwickeln, kann diese sehr fruchtbar und anregend für Sie sein. Immer, wenn das Gespräch zu seicht wird und nicht das Wesentliche berührt, können Sie Initiative ergreifen und das heiße Eisen anfassen, um das herumgeredet wird. Die Hitze des Themas lässt die Wogen zwar gelegentlich hoch hergehen, aber wenn der Sturm vorbei ist, haben Sie eine vitalere Diskussionsgrundlage geschaffen.

Reden und Handeln stehen bei Ihnen in einem Spannungsverhältnis zueinander, und Ihre Aufgabe ist es, ein angemessenes Gleichgewicht zwischen diesen beiden Kräften zu schaffen. Wenn Handeln angesagt ist, nützt langes Diskutieren, das Gesichtspunkte meist zum x-ten Mal wiederholt, nichts mehr: "Der Worte sind genug gewechselt, lasst uns endlich Taten sehen!" Ist Ihr Aktivismus zu stark oder bricht Ihre Impulsivität zu schnell hervor, dann ist es förderlich, der gedanklichen Reflexion mehr Raum zu geben, damit Sie nicht so viele Scherben zusammenkehren müssen. Die Balance zwischen beiden Energien bringt Sie dynamisch nach vorn.



Kommunikation unter Anpassungsdruck von außen

Ihrem freien Gedankenfluss und Ihrem sprachlichen Ausdruck scheint immer eine normative Gegenkraft gegenüberzustehen, die Sie zurückpfeift und Ihre spontanen Äußerungen einschränkt. Diese Dynamik kennen Sie schon aus Ihrer Kindheit, denn Sie hatten Schwierigkeiten, sich gegen die herrschenden Normen und Maßstäbe durchzusetzen.

Nachdem Zornesausbrüche nichts genützt haben, sind Sie vielleicht in den inneren Rückzug gegangen und haben nichts Persönliches mehr von sich gegeben. Oder Sie haben sich angepasst und die Normen und damit die Erwachsenenrolle übernommen.

Der gute Sinn dieser Übung ist, Ihre Gedanken in bestehende Systeme zu integrieren und eine konkrete, konstruktive Form für Ihre Ideen zu finden. Sie müssen bestehende Strukturen nicht unbedingt hinwegfegen, um sich ausdrücken zu können, sondern können Sie als ausbaufähige Basis benutzen. Ihre Überlegungen und Pläne gewinnen dadurch Ernsthaftigkeit und verlässliche Tiefe. Sie sagen nicht etwas einfach so dahin, sondern sind sich der Konsequenzen bewusst. Sie prüfen alle Einfälle an der Realität, sollten jedoch auch bedenken, dass die Realität nichts Statisches

und ein für alle Mal Gegebenes ist, sondern durch unsere Überzeugungen und Glaubensübereinkünfte geschaffen wird.

Wenn Sie sich an der Vergangenheit orientieren, wird die Zukunft so sein wie die Vergangenheit. Wenn Sie sich jetzt, in der Gegenwart, eine Änderung Ihrer geistigen Einstellung erlauben, erschaffen Sie eine neue Zukunft. Dieses Potenzial, etwas Neues konkret in die Welt zu bringen, liegt in Ihnen und wartet auf seine Entfaltung ...



Kommunikation mit abrupten Sprüngen

Ihr Geist arbeitet sehr schnell und sprunghaft. Ihre Gedankengänge sind wie elektrisiert und können ganz plötzlich in eine andere Richtung umschlagen. Sie propagieren den freien und unkonventionellen Geist und haben ein starkes Bedürfnis, originell und besonders zu sein. Das Übliche langweilt Sie. Sie brauchen neue, interessante Horizonte, innovative Ideen, zukunftsorientierte Projekte. Sie sind Ihrer Zeit gedanklich weit voraus und sehen schon jetzt Möglichkeiten, die erst noch Wirklichkeit werden müssen.

Ihre Sprunghaftigkeit lässt Sie einerseits weite Bögen schlagen: Sie sind in der Lage, sehr verschiedene Dinge auf ungewöhnliche Weise zu verknüpfen. Auf der anderen Seite könnten Sie sich selbst davonlaufen und nicht in den

Genuss dessen kommen, was Sie gerade erst angezettelt haben, da Sie schon wieder neuen Ideen nachhängen.

Die Achillesferse dieses Aspektes ist Ihre Unruhe und Unbeständigkeit. Wenn Sie mehr Stetigkeit und Disziplin aufbringen, können Sie Ihren vielen guten Ideen eine solide Grundlage schaffen. Denn nachdem eine Idee geboren ist, fängt die (Klein-)Arbeit der Verwirklichung erst an, und dazu haben Sie oft keine Lust. Sie lieben mehr die großen Sprünge, den genialen Wurf. Ihr alltäglicher Verstand hat jedoch sehr nützliche Eigenschaften, denn er verfügt über das Wissen, wie man was im Einzelnen macht.

Die Erlösung dieses Aspektes liegt in einer Synthese aus Ihrem praktischen Verstand und Ihren genialen Einfällen. Das bedeutet auch, neue, unkonventionelle Ansätze mit Bestehendem zu verbinden, anstatt den alten Karren völlig umzuschmeißen.



4. Beziehungsfähigkeit, Durchsetzung und Erotik - Venus und Mars

Die **Venus** in Ihrem Horoskop beschreibt Ihre Fähigkeit, harmonisch und liebevoll auf Beziehungen einzugehen und sie zu gestalten. Sie sagt etwas darüber aus, was Sie schön und kostbar finden, was Ihre Liebe erregt, was Sie kultivieren möchten und wie Sie Frieden in einer Partnerschaft und in sich selbst finden. Das Haus weist auf den Lebensbereich hin, in dem Sie Ihre venustypischen Begabungen und Bedürfnisse entfalten. Das Zeichen illustriert die Art und Weise, wie Sie es tun und die Aspekte zeigen, welche herausfordernden und harmonisierenden Verbindungen zu anderen Teilen Ihrer Persönlichkeit bestehen.

Die **Venus** ist der Archetypus der Geliebten, der Gefährtin, der gleichberechtigten Partnerin.

Im Horoskop einer Frau stellt die astrologische **Venus** die Frauenrolle dar, mit der Sie sich identifizieren und die Sie bestmöglich entfalten wollen. Bei einem Mann ist es die innere, oft unbewusste weibliche Seite der Psyche, die Anima, das Frauenbild, das Sie in sich tragen und nach außen projizieren. Im Spiegel einer entsprechenden realen Frau können Sie Ihre eigene innere Weiblichkeit erkennen und als wesensgemäßen Teil bewusst wieder in Ihre eigene Persönlichkeit integrieren.

Der Mars symbolisiert bei beiden Geschlechtern die Durchsetzungskraft, den Handlungsimpuls, die Fähigkeit, Initiative zu ergreifen und etwas in Gang zu setzen. Das Haus zeigt an, wo diese Kraft hauptsächlich eingesetzt wird, das Zeichen, auf welche Weise das geschieht, und die Aspekte, welche Widerstände oder Unterstützung aus anderen Wesensanteilen die Kraft des Mars beeinflussen. Mars ist der Gegenpol zur Venus, die seine Impulse aufgreift und auf ihre Weise kultiviert und verfeinert. Beide Pole sind gleichwertige, aktive Prinzipien, nur entgegengesetzt ausgerichtet.

Im Horoskop eines Mannes ist Mars auch die männliche Sexualität, der Drang, etwas Geliebtes zu erobern.

Im Horoskop einer Frau sagt die Stellung des Mars etwas über den Animus, den inneren Mann aus, den sie im Außen sucht, um ihn als eigene Kraft schließlich in sich selbst zu verwirklichen.

Lesen Sie bitte der Vollständigkeit halber auch die Texte der Venus- und Mars-Aspekte (falls Sie welche haben) zu Sonne, AC, Mond, Merkur, MC und Mondknoten in den entsprechenden Abschnitten, die hier nicht noch einmal gesondert aufgeführt sind.



Beziehungswunsch nach Freundschaft und Freiheit

Freundschaft ist eine Form von Zuneigung, die Sie sehr schätzen. Sie steht vielleicht noch höher in Ihrer Wertung als die Liebe, denn sie birgt mehr Freiheit und Gleichberechtigung, und die Rollenverteilung

ist nicht so festgelegt. Für Sie ist es ein Bedürfnis, den Aspekt von Freundschaft in jede Liebesbeziehung zu tragen.

Für Ihre Freunde sind Sie gern bereit, sich zu engagieren. Das tun Sie vor allem mit Ihrer Gabe, Harmonie und Schönheit zu verbreiten, vielleicht dadurch, dass Sie ein schönes Fest veranstalten und die Gastgeberrolle spielen. Sie achten jedoch auf Ausgewogenheit und Gegenseitigkeit, denn Sie lieben Fairness und Gerechtigkeit. Sie haben keine Lust, sich ausnutzen zu lassen, um ein beliebtes Mitglied Ihres Freundeskreises zu sein.

Ihre Fähigkeit, einen ausgleichenden Einfluss auszuüben, können Sie auch in anderen Gruppierungen zur Geltung bringen. Sie sind sehr geeignet, kooperativ in einem Team zu arbeiten und eine angenehme, freundliche Atmosphäre zu verbreiten. Sie pflegen natürlicherweise einen freundschaftlichen Umgang mit Ihren Mitmenschen und haben die Fähigkeit, in Konfliktsituationen ausgleichend zu wirken und Streitigkeiten zu schlichten.



Anziehungskraft durch Vielseitigkeit und Witz

Der Satz "Reden ist Silber, Schweigen ist Gold" gilt für Sie nicht. Sprache ist für Sie das Lebenselixier. Worte sind für Sie wie die bunten Bälle eines Jongleurs. In Beziehungen brauchen Sie geistige Anregung, Abwechslung und Vielseitigkeit.

Sie sind eine geistreiche, gut informierte, interessante Persönlichkeit und wollen als solche geschätzt werden. Sie sind modern und allem Neuen gegenüber aufgeschlossen. Auf Routine und die klassische Frauenrolle haben Sie keine Lust, weder als Mann noch als Frau. Ihre Interessiertheit hält Sie wach und jung bis ins hohe Alter. Sie sind flexibel und unstet und mögen sich nicht festlegen. Sie sind wie ein bunter Schmetterling, der eben noch in der Sonne schillert und schon in der nächsten Minute weiterfliegt. Wenn eine Beziehung dauern soll, muss sie auch für andere Begegnungen viel Spielraum lassen, sonst sind Sie verschwunden. Sie lieben den leichten Flirt mit witzigen Wortspielen, es muss prickeln wie Champagner und darf nicht so tierisch ernst sein. Tief schürfende Gespräche und lange, verzehrende Blicke sind nicht Ihr Fall. Sie springen lieber leichtfüßig von einem interessanten Thema zum nächsten und nehmen sich auch selbst nicht so ernst.



Initiative zur Erweiterung des Erfahrungshorizontes

Sie sind ein Überzeugungstäter und Begeisterung ist der Zündstoff, der Sie zu Ihren meist hoch gespannten Zielen antreibt. Sie halten es nicht aus in der für Sie lauen Ebene der Alltagsgedanken. Sie wollen höhere geistige Horizonte erstürmen, die "blaue Blume" finden, Gott entdecken oder ihn

bekämpfen, je nach Ihrem Glauben. Sie sind erfüllt von dem Begehren, die Wahrheit zu finden, den Sinn des Lebens zu verstehen, die kosmischen Gesetze zu durchschauen.

In Ihrem Feuereifer können Sie übertreiben, fanatische, rechthaberische Züge entwickeln und andere mit Ihren Überzeugungen überrennen. Sie führen dann Ihren eigenen Religionskrieg. Wie so etwas ausgeht, wissen Sie aus der Geschichte. Wenn Sie Ihr Feuer zügeln und durch Toleranz läutern, wenn Sie verstehen, dass jeder das Recht auf seinen eigenen geistigen Erkenntnisweg hat, können Sie ein guter Führer und Lehrer werden.

Je mehr Sie Ihre Wahrheiten als ganz praktisch und konkret umzusetzenden Einweg verstehen und die Mühen der Erkenntnis jeden Tag und überall am eigenen Leibe erfahren, desto mehr erkennen Sie die Notwendigkeit des freien Willens, der Freiwilligkeit. Einsichten können Sie niemals erzwingen, sie sind das Geschenk am Ende eines durchlebten Prozesses, die Ernte einer langen inneren und äußeren Reise durch die verschiedenen Lebenserfahrungen. Nur so können Sie das äußere Wissen zu Ihrem inneren Wissen machen und die Gelassenheit der Gewissheit erringen.



Durchsetzung durch Sensibilität und Hilfsbereitschaft

Ihre Durchsetzungskraft ist in ihrer Direktheit sehr gebremst. Es ist eher so, dass Sie sich kaum trauen, Ihre Ansprüche einzufordern. Wenn Sie aggressive Impulse in sich wahrnehmen, verdrängen Sie sie aus Schuldgefühlen, überhaupt solche Regungen zu haben. Sie sind verunsichert darüber, wie viel Egoismus erlaubt ist. Wahrscheinlich sind Sie in einem ideologischen oder religiösen Umfeld aufgewachsen, in dem Altruismus groß geschrieben wurde. Ganz sicher sind Sie sehr mitfühlend und hilfsbereit und lassen sich von dem Elend der Welt anrühren. Sie können jedoch nicht ständig geben, wenn Sie sich selber nichts nehmen und sich nicht auch einmal abgrenzen, um Ihre eigenen Kräfte zu regenerieren. Sie können nichts geben, was Sie nicht haben, sonst verausgaben und erschöpfen Sie sich vollkommen.

Da Sie so feinfühlig und sensibel sind, sollten Sie so auch mit sich selbst umgehen und sehr genau in sich hineinspüren, wann es ja und wann es nein in Ihnen heißt. Wenn Sie Ihr Nein verdrängen und verschlucken, können Sie auch kein klares Ja sagen, und es geht Ihnen schlecht. Statt sich klar und offen abzugrenzen, verschwinden Sie heimlich, ziehen sich innerlich zurück oder flüchten ganz konkret, statt für Ihren Standpunkt einzustehen und zu kämpfen. Nicht, dass Sie

die Kraft nicht hätten: Es ist vor allem Ihre ideologische Wertung, die Ihnen das direkte Kämpfen nicht erlaubt. Sie müssen ja nicht gleich zum Schwert greifen. Vielleicht sind Sie ja musisch begabt, dann greifen Sie zu Ihrem Instrument und spielen den anderen etwas vor. Setzen Sie Ihre Kraft erst für sich ein, damit Sie wachsen und stark werden! Dann können Sie diese entwickelte Kraft für die anderen einsetzen wie ein guter Musiker, der lange geübt haben muss, bevor er ein großes Publikum mit seiner Kunst verzaubern kann.



Tatendrang aus Begeisterung und Erkenntniswunsch

Ihre Handlungsimpulse werden von Ihrer Begeisterungsfähigkeit angeregt und unterstützt. Wenn Sie ein sinnvolles Ziel gefunden haben, packt Sie die Lust, gleich etwas in diese Richtung zu unternehmen. Sie gehen mit optimistischem Schwung an die Sache und können auch andere Menschen damit anstecken. Ihre positive Einstellung öffnet Ihnen viele Möglichkeiten, und wenn Sie gleichzeitig eine gewisse Sorgfalt walten lassen und keine Schritte überspringen, kommen Sie auch zu konkreten Resultaten.

Um voll motiviert zu sein, brauchen Sie eine Philosophie und die Überzeugung, dass Ihr Handeln bedeutungsvoll ist. Sie möchten etwas erreichen, das über den Rahmen des Bestehenden hinausgeht und neue Horizonte eröffnet. Sie sehen in allem, was Sie tun,

Wachstumsmöglichkeiten. Selbst schwierigen Situationen gewinnen Sie einen Sinn ab und gelangen zu neuen Erkenntnissen, die Sie weiterbringen. Daraus erwächst wieder eine neue Ebene von Expansion mit neuen Entdeckungen und Zielen. Ihr Leben ist wie eine Abenteuerreise durch die Welt der Möglichkeiten. Treffen Sie auf Hindernisse, versuchen Sie, neue Wege auszuprobieren, bis Sie das Optimale gefunden haben.



Gehemmte Impulsivität mit Explosionsgefahr

Ihre Handlungsimpulse und Ihre Aktivitäten stehen in einer herausfordernden Spannung zu Ihren Normen und Maßstäben, die Sie durch Ihre Erziehung bewusst oder unbewusst übernommen haben. In jungen Jahren versuchten Sie vielleicht, sich dem Druck der Verantwortung zu entziehen, der von Autoritätspersonen, seien es Eltern, Lehrer oder Arbeitgeber, ausging und noch ausgeht. Sie identifizierten sich eher mit Ihren eigenen Willensregungen, die Sie spielerisch zum Ausdruck bringen wollten, und erlebten die Reaktionen darauf als Blockade oder Strafe.

Doch auch in Ihnen lebt das Bedürfnis, bestimmte Regeln und Strukturen in Ihrem Leben zu etablieren, und wenn Ihnen die geltenden Normen nicht gefallen, sind Sie aufgerufen, Ihre eigenen zu finden und dafür die Konsequenzen übernehmen. Sie haben

das Recht und die Pflicht, eine eigene Prüfinstanz zu errichten, die Ihrer Persönlichkeit gerecht wird und dennoch unbestechlich die kernhafte Wahrheit Ihrer Handlungen offen legt. Je weiter Sie sich entwickeln, werden Ihnen alle Tendenzen, sich herauszureden, etwas zu beschönigen oder zu verharmlosen, zunehmend deutlich. Sie sind dann in der Lage sind, kristallklar das Wesentliche zu erkennen, und das ist die Tatsache: Sie können das Echo Ihrer Handlungen nicht von sich abtrennen.

Aus dieser Einsicht heraus fangen Sie an, sehr konsequent, systematisch und effektiv Ihre Vorhaben in die Tat umzusetzen. Sie gehen gezielt vor und berücksichtigen ganz sachlich die konkreten Gegebenheiten, und Sie übernehmen die Verantwortung auch für Ihre Fehler. Ganz nüchtern können Sie sie betrachten und herausfinden, was Ihnen fehlt, und dann schauen, wie Sie es in Zukunft besser machen können. Sie brauchen Sie dafür nicht zu bestrafen und sich in Schuldgefühlen und Selbstwertzweifeln zu winden. Das ist unnütze Energieverschwendung. Ziehen Sie das Büsserhemd aus und packen Sie Ihre Vorhaben von neuem an!



Impulsivität und rebellischer Freiheitdrang

In Ihrem Energiehaushalt besteht zwischen Ihren Handlungsimpulsen und Ihrem Freiheitsbedürfnis eine Spannung, die Sie zuweilen zu abrupten Umbrüchen veranlasst. Ihre Handlungsweise hat etwas Unvermitteltes, Sprunghaftes an sich. Besonders dann, wenn Sie sich eingeschränkt fühlen, meldet sich plötzlich Ihre Unabhängigkeitsstimme und stimmt ihr Freiheitslied an. Rebellion und Widerspenstigkeit machen sich breit, vielleicht brechen Sie einen Streit vom Zaun und werfen sogar den Bettel hin. Je impulsiver Sie veranlagt sind, desto schneller zündet Ihr Dynamit.

Manchmal sprengen Sie Ihre bisherige Basis total, und wenn sich der Rauch der Explosion verzogen hat, stehen Sie ein bisschen angesengt im Hemd. Doch das scheint Ihre Methode zu sein, um sich den Rückweg in gewohnte Bequemlichkeiten abzuschneiden und sich in etwas Neues hineinzukatapultieren. Offenbar wird Ihnen nur so Ihr tatsächlicher Freiheitsgrad bei Ihren Unternehmungen bewusst. Sie bringen sich in eine extreme Situation, um eine Quantensprung zu machen.

Trotz aller Bocksprünge ist es Ihr Ziel, Ihr originelles, kreatives Handlungspotenzial in einen unkonventionellen, auf zukünftige Entwicklungen ausgerichteten Rahmen einzubringen und Ihren Anteil an einer neuen Form von Gemeinschaft beizutragen. Sie ecken zwar häufig mal mit Ihrer Exzentriz und Ihrer Rebellion gegen verkarstete Strukturen an, doch Sie suchen unermüdlich nach neuen Wegen, sich frei und unabhängig zu entfalten und sich gleichzeitig einer Gruppe Gleichgesinnter zugehörig zu fühlen.

4

5. Entwicklungspotenzial und Konzentration - Jupiter und Saturn

Jupiter und Saturn bilden ein Paar von polaren Kräften, die sich gegenseitig ausgleichen, wie etwa die Beuge- und Streckmuskeln unserer Extremitäten, und im besten Falle ein optimales, fruchtbares Zusammenspiel mit konkreten Ergebnissen hervorbringen.

Jupiter entspricht dem Prinzip der Ausdehnung, der Suche nach dem Optimum. Er veranlasst Sie, über den Tellerrand Ihres Alltagslebens hinauszublicken und neue Bewusstseinshorizonte zu entdecken. Ihre Selbstdefinition aufgrund Ihrer Kindheits- und Partnerschaftserfahrungen erfährt dadurch eine Erweiterung. Sie beginnen, Ihr Leben in einem größeren Zusammenhang zu erleben und nach dem Sinn und der Bedeutung alles Seienden und des Menschseins an sich zu fragen. Sie suchen nach Erkenntnis der übergeordneten Gesetzmäßigkeiten, die hinter Ihrem Schicksal am Werke sind und Sie kommen in die Lage, sich selbst und Ihre Lebensumstände aus einer weiteren Perspektive zu betrachten. Sie sehen neue Möglichkeiten des Seins und des Verstehens und begeistern sich an neuen Handlungs- und Erfahrungsspielräumen. Sie öffnen sich für mehr Glück, Wohlstand und höhere Ziele und blicken optimistisch in die Zukunft in dem Glauben an den letztendlich guten Ausgang aller Dinge. **Jupiter** ist

Ihr innerer Kolumbus, der aus der Kraft seiner Überzeugung, dass es ein Land jenseits des Ozeans gibt, das Abenteuer ins Unbekannte wagt.

Saturn hingegen symbolisiert die Kraft in Ihnen, die alle Pläne und Möglichkeiten auf konkrete Realisierung hin prüft. Auf dieser Ebene lassen Sie sich nicht durch schöne Versprechungen verlocken, sondern klopfen alles auf Tragfähigkeit und Verlässlichkeit ab. Dieser Persönlichkeitsanteil lässt Sie planvoll, konsequent und verantwortungsbewusst eine Aufgabe übernehmen und ausführen. Er hält Zähigkeit und Frustrationstoleranz für Sie bereit und ermöglicht Ihnen, auch einmal Durststrecken zu überstehen. Er gibt Ihnen eine Struktur für Ihr Leben, so wie das Rückgrat Ihrem Körper Halt gibt. Sie konzentrieren sich auf das Wesentliche und schauen auf Effizienz bei Ihren Unternehmungen. Saturn steht für die Normen und Wertmaßstäbe, denen Sie sich verpflichtet fühlen und die die Ethik Ihres Handelns ausmachen. Saturns Motto könnte sein: "In der Beschränkung zeigt sich der Meister."

Der Expansionsdrang Ihrer Jupiterseite neigt gelegentlich dazu, über das Ziel hinauszuschießen und in seinem euphorischen Schwung die realen Gegebenheiten zu ignorieren. Ihr Saturnanteil holt Sie dann mitunter unsanft auf den Boden der Tatsachen. Meist zeigt er sich als von außen kommende Einschränkung. Ihnen werden die Zügel angelegt, und vielleicht gebärden Sie sich zunächst wie ein Wildpferd, das eingefangen wird, um gezähmt zu werden. Vielleicht aber sind Sie auch froh, dass es eine Instanz in Ihnen gibt, die Sie an die Hand nimmt und auf verlässliche Wege mit klaren Regeln führt.

Ihre Saturnseite wiederum kann die Strukturiertheit und den Formalismus übertreiben und in Ihrem Leben zu Verhärtungen und zur Erstarrung führen: Alles wird dann furchtbar ernst, nur noch Pflichten, Normen, Vorschriften, Verbote und nüchterne Effizienz, bis Sie das Gefühl haben, im Gefängnis zu sitzen. Hier kann **Jupiter** ausgleichen, Ihnen Ausflüge zu neuen Horizonten erlauben, Ihre Begeisterung für neue Möglichkeiten wecken und Toleranz für großzügigere Sichtweisen ins Spiel bringen.

Die Aspekte der anderen Planeten zu **Jupiter** und Saturn geben die Modifizierungen dieser Kräfte in Ihrer Persönlichkeit an. Bitte lesen Sie auch die Texte zu den Aspekten von **Jupiter** und Saturn in den anderen Kapiteln.

Freunde haben einen hohen Stellenwert für Sie, und vielleicht sind Sie ein Vorreiter für neue, innovative Erkenntnisse und genießen die Akzeptanz Ihrer geistigen Ausrichtung und die Verbundenheit unter Gleichgesinnten. Sie erleben, dass jeder das Wachstum und die Entwicklung aller Beteiligten vorantreibt. Ihr Expansionsdrang lässt die Kreise immer weiter werden. Schließlich haben Sie Freunde in aller Welt und in unterschiedlichsten Gruppierungen. Ihr Geist ist immer schon ein Stück weiter bei neuen Möglichkeiten, sodass Ihr Körper kaum noch mitkommt und sich gelegentlich zu sehr erschöpft. Lassen Sie Ihre Horizonte einmal ruhen und kommen Sie wieder in Ihr individuelles Zentrum und erholen Sie sich. Von dort aus können Sie dann wieder aufbrechen und mit der gewonnenen Sammlung auf neue Ziele zustürmen.

4

Begeisterung für sinnvolle Gruppenaktivitäten

Mit viel Enthusiasmus und Idealismus widmen Sie sich Gruppenaktivitäten, die humanitäre und soziale Ziele verfolgen. Ihre Begeisterung entzündet sich an neuen, ungewöhnlichen Vorstellungen von Zusammenarbeit im Sinne von Teamgeist und Gleichberechtigung. Organisationen, die sich dem Gemeinwohl verschrieben haben und die die Vernetzung individueller Potenziale anstreben, ziehen Sie an. Dort finden Sie das beste Forum für Ihre Überzeugungen und Ihre Lebensphilosophie.

4

Genuss und Wohlhabenhabenheit als Lebensphilosophie

Sie lieben es genüsslich und üppig; und um zu bekommen, was Sie wollen, gehen Sie sehr ökonomisch vor, denn Sie reißen sich nicht gern ein Bein aus, sondern möchten mit dem geringstmöglichen Aufwand das bestmögliche Resultat erzielen. Ihre Ruhe und Ihre Geduld versetzen Sie in die Lage, den optimalen Zeitpunkt abzuwarten und erst dann zur Tat zu schreiten. Sie vertreiben sich die Zeit lieber mit "Wein, Weib und Gesang"

oder Sie dösen Ihrem Erfolg und den guten Gelegenheiten entgegen. Manchmal können Sie allerdings aus einer übertriebenen Selbstgewissheit oder Trägheit heraus tatsächlich den Zeitpunkt verpassen und sich dann doch auf die Socken machen müssen.

Wohlhabenheit, es sich sinnlich-konkret einfach wohl sein zu lassen, mit dem satten Leben in Berührung zu sein, entspricht Ihrer Lebensphilosophie. Theoretische, intellektuelle Weltbilder haben für Sie wenig Gehalt und machen wenig Sinn. Sie wollen wissen, wie es sich anfühlt und ob es angenehm ist. Ein dickes Portmonee, ein schönes Haus, genussreiche Ferien, gutes Essen - diese Dinge überzeugen Sie. Daran erkennen Sie, ob einer zu leben versteht.



Subtile Eingeschränktheit Ihres Expansionsdranges

Ihr Idealismus, Ihre geistigen Interessen und Ihr Expansionsdrang scheinen auf den ersten Blick nicht zu Ihren Maßstäben und Regeln zu passen, nach denen Sie Ihre Realität erleben und ausrichten.

Während Sie Ihrem Bedürfnis nach Horizonterweiterung und Ungebundenheit nachgeben, mag ein latentes Unbehagen mitschwingen, so als würden Sie dabei bestimmten Normen und Verpflichtungen nicht gerecht. Vielleicht spüren Sie sogar eine Art

von Schuldgefühl, so als hätten Sie nicht wirklich das Recht und die Erlaubnis, Ihren Bewegungsradius so weit auszudehnen.

Andererseits kann es sein, dass Sie sich gemäß Ihren ethischen und moralischen Vorstellungen korrekt verhalten und Ihre Pflicht erfüllen, aber dabei wiederum ein latentes Unbehagen spüren, diesmal darüber, ob Ihre Maßstäbe wirklich Ihrer innersten Wahrheit entsprechen, einen tieferen Sinn haben und Ihrer gesamtheitlichen Entfaltung wirklich dienen.

Sie können aus diesem Dilemma nur herauszukommen, wenn Sie es ertragen, genau hinzuschauen und bewusst in sich hineinzulassen. Beide Positionen haben ihre Berechtigung und ihre gute Absicht für Ihre Gesamtpersönlichkeit: Sie wollen jedoch gehört und gewürdigt werden. Erst dann ist eine konstruktive Verhandlung zwischen ihnen möglich.

Wo brauchen Sie mehr Ausdehnung, mehr Optimismus und Zuversicht? Und wo brauchen Sie mehr Konzentration, Struktur, Systematik und Disziplin? Die beiden Seiten müssen sich keineswegs ausschließen, sondern können zusammenarbeiten. Wie kann Ihr Verantwortungsgefühl und Ihr Realitätssinn Ihre Suche nach Sinn und Bedeutung im Leben, Ihr Bedürfnis zu wachsen, unterstützen? Und wie kann Ihre Wahrheitssuche und Ihre Offenheit für neue Möglichkeiten Ihr Wert- und Normensystem bereichern und flexibler bzw. lebendiger machen? Je weiter Sie sich entwickeln, desto

deutlicher werden Sie das Bedürfnis spüren, beide Anteile in Ihrer Persönlichkeit ausgewogen zu verknüpfen.



Diskrepanz zwischen Überzeugung und Freiheitswunsch

Ihre Suche nach Erkenntnis, Horizonterweiterung und Expansion ist auf subtile, nicht offensichtliche Weise mit Ihrem Freiheitsdrang verbunden. Die Ziele, die Sie für Ihre optimale Entwicklung anstreben, beinhalten immer auch die Befreiung von alten, einengenden Strukturen. Jedoch müssen Sie sich dieses Zusammenhanges bewusst werden, um beide Seiten optimal integrieren zu können, sonst bleibt eine latente Spannung bestehen.

Ihre geistige Ausrichtung, insbesondere Ihr Bedürfnis, den Sinn und die Bedeutung aller Lebenssituationen zu verstehen, sind erst richtig vollständig, wenn Sie die Bedeutung der persönlichen, geistigen Freiheit im Rahmen der Gemeinschaft mit einbeziehen. Für Ihre Zufriedenheit brauchen Sie einen unabhängigen, unkonventionellen Standpunkt, der von zukunftsweisenden, innovativen Inhalten geprägt ist. Wenn Sie sich an eine Lebensphilosophie hängen, die diese Freiheit nicht berücksichtigt, und sei sie noch so einleuchtend, dann werden Sie mit Ihrer inneren Überzeugung und Ihrer Begeisterungsfähigkeit nicht ganz und gar

dahinterstehen. Sie brauchen ein geistiges Experimentierfeld voller überraschender Möglichkeiten, um sich voll zu entfalten.



Ernsthafter, konzentrierter Selbstaussdruck

Sie erleben im Rahmen Ihres kreativen Selbstaussdruckes eine schmerzliche Hemmung. Während andere leicht und spielerisch mit ihren schöpferischen Gaben hervortreten, empfinden Sie sich als ernst und schwer. Sie möchten so gern etwas Einzigartiges darstellen und dafür geliebt und anerkannt werden. Sie entwickeln den Ehrgeiz, hundertprozentig zu sein, und scheitern gerade durch Ihr methodisches, perfektionistisches Vorgehen, denn in diesem Bereich führt vor allem das Ungezwungene zum Erfolg.

Auch in Liebesgeschichten sind Sie sehr ernst und fühlen sich oft etwas gehemmt, unsicher und blockiert. Sie zweifeln an sich selbst und finden Vergnügungen, denen andere mit Lust nachgehen, eher anstrengend und mühsam; doch Sie leiden an der Isolation, die Sie von der Lebensfreude trennt. Es ist, als würde immer jemand hinter Ihnen stehen und Sie be- oder verurteilen, wenn Sie etwas tun.

Zur Erlösung Ihres schöpferischen Potenzials aus der Zwangsjacke fremdbestimmter Normen müssen Sie lernen, sich selbst als Autorität anzuerkennen, und sich auch Spiel und Spaß und Verrücktheiten erlauben. Sie

können Ihre ernsthafte, verantwortungsvolle Haltung durchaus beibehalten, jedoch mit Humor, Leichtigkeit und Lebensfreude verbinden.



Klar strukturiertes Weltbild

Sie haben sehr strenge geistige Maßstäbe, zuweilen mit einer Tendenz zur Dogmatik. Möglicherweise sind Sie in Ihrer Jugend sehr religiös oder mit hohem, konventionellen Bildungsanspruch erzogen worden, den Sie entweder voll verinnerlicht haben oder gegen den Sie rebellisch angehen.

Sind Sie Ihrer Erziehung gefolgt, werden Sie die Normen mit Überzeugung und Disziplin einhalten und mit Ehrgeiz eine höhere Bildungslaufbahn einschlagen oder sich innerhalb kirchlicher Organisationen einen Platz erarbeiten. Ihr ethisches Weltgebäude und Ihre philosophischen oder religiösen Überzeugungen haben klare Strukturen und vermitteln das Bewusstsein von Rechtgläubigkeit, aus dem heraus Sie von der Kanzel - welcher Art auch immer - sprechen.

Haben Sie die rebellische Position bezogen, werden Sie möglicherweise mit dem flammenden Schwert Ihrer Überzeugung die Bigotterie und Heuchelei der Kirche oder des Bildungssystems anprangern und sich diesem System verweigern. Vielleicht wechseln Sie die Religion und suchen das Heil im Ausland bei fremden Kulturen. Sie kämpfen auf jeden

Fall um Ihren eigenen Glauben und Ihre Lebensanschauung und wollen herausfinden, was wahr und stimmig für Sie ist.

Wenn Sie sich weder gänzlich in Anpassung noch in Rebellion verstricken, sind Sie ein konsequenter, unbestechlicher Wahrheitssucher, der sich mit viel Fleiß und Ausdauer sein eigenes Wissen aneignet und nicht einfach Vorhandenes übernimmt.



Aushalten oder aufbrechen?

Die bewahrenden und die erneuernden Kräfte sind bei Ihnen unmittelbar miteinander verbunden. Auf Impulse und Situationen von außen reagieren immer beide gleichzeitig, was in Ihnen quasi eine permanente innere Diskussion auslöst: "Soll ich bleiben oder aufbrechen?" Sie selbst sind das Zünglein an der Waage, und das eine Mal ist es klüger für Ihre Gesamtentwicklung, auf bestehende Strukturen zurückzugreifen, das andere Mal dient Ihnen ein Umbruch viel mehr.

Neigen Sie aufgrund Ihrer Erziehung mehr zu konservativen Normen, werden Ihre rebellischen Energien, die auf Befreiung von alten, einengenden Strukturen ausgerichtet sind, vielleicht Schuldgefühle auslösen, die Sie in die alten Bahnen zurückpfeifen. Betonnen Sie den Aufbruchsaspekt mehr, ignorieren Sie vielleicht bestehende Regeln, die Sie hintenherum wieder einholen.

Sie tanzen also auf einem Seil und bleiben nur in Ihrer Mitte, wenn Sie die Balance zwischen beidem halten, während Sie nach vorn gehen. Befreien Sie sich von einschnürenden Normen und Bedingungen und probieren Sie etwas Neues aus. Wenn Sie neue Projekte im Kopf haben, geben Sie ihnen eine tragfähige Struktur und stellen Sie sicher, dass Sie sie Schritt für Schritt in die konkrete Realität bringen können. So verwenden Sie beide Kräfte als gegenseitige Befruchtung.



6. Beruf, Berufung, Lebensziel - Medium coeli (Himmelsmitte, MC)

Das MC ist der höchste Punkt im Horoskop und damit der Kulminationspunkt Ihrer persönlichen Entwicklung. Sie sind durch viele Erfahrungen gegangen, um sich in Ihrem ureigenen Potenzial zu erkennen, das Sie jetzt als Ihren Beitrag in die Gesellschaft einbringen möchten. Die Prägungen durch Ihre familiäre Herkunft und Ihr kulturelles Umfeld haben Ihrer Persönlichkeit zunächst eine Ausrichtung und einen Bezug gegeben. Im Laufe Ihres weiteren Wachstums, im Spiegel der Begegnung mit anderen Menschen und im Erleben von Liebe und Partnerschaft haben Sie Ihre ursprüngliche Selbstdefinition revidiert und erweitert, sich von Fremdbestimmung befreit und Ihre Fähigkeiten und Talente so weit geschliffen, dass Sie jetzt wissen, wer Sie sind und was Ihr Beitrag zum Ganzen ist. Das MC symbolisiert das Bedürfnis, Ihren speziellen Platz in der Gesellschaft einzunehmen und für Ihre Leistung offizielle Anerkennung zu ernten. Sie sind nicht länger das Kind, das gehorcht und sich an anderen Autoritäten orientierte, sondern Sie möchten selbst eine Autorität auf Ihrem Gebiet darstellen und als solche respektiert und honoriert werden. Ihr Beruf sollte mit Ihrer Persönlichkeit übereinstimmen und dem entsprechen, zu dem Sie sich berufen fühlen, damit Sie aus Ihrem Zentrum heraus motiviert sind und den gewünschten Erfolg haben. Früher blickten

Sie zu anderen auf, um sich zu orientieren. Jetzt erleben Sie sich selbst als Orientierungspunkt für andere, stellen sich der Verantwortung, Ihre innere und äußere Position in der Öffentlichkeit zu präsentieren und treten aus der Anonymität heraus.

Das MC steht immer an der Spitze des zehnten Hauses, das den Beruf und die Stellung in der Gesellschaft anzeigt. Das Zeichen, in dem das MC steht, beschreibt die Qualitäten, die Sie als Lebensziel entwickeln und beruflich zum Ausdruck bringen wollen. Die Aspekte zum MC verdeutlichen die Hilfen und Verzögerungen auf dem Weg nach oben.

Lesen Sie bitte der Vollständigkeit halber auch die Texte der Aspekte (falls Sie welche haben) zu den Mondknoten, die in diesem Kapitel nicht aufgeführt sind.



Entwicklung von Initiative als Ziel

Das Ziel Ihres persönlichen Engagements im beruflichen und gesellschaftlichen Bereich ist es, Ihre Initiativekraft zu entwickeln und einzusetzen, die Fähigkeit und die Risikobereitschaft, den ersten Schritt zu tun, etwas pionierhaft in Gang zu setzen und sich durchzusetzen, auch wenn Sie sich gelegentlich damit unbeliebt zu machen. In Ihrer Kindheit haben Sie das Gebot erlebt, Ausgleich und Harmonie zu suchen, sich an anderen zu orientieren und sich ihrer Billigung zu versichern, bevor Sie Ihren eigenen Willen äußerten und einsetzten. Sie reagierten auf

gegebene Umstände mit Anpassung um des lieben Friedens willen. Eigenwilligkeit und Aggressivität waren unerwünscht. In dieser Zeit ging es darum, Fairness im Miteinander und Kompromissfähigkeit zu lernen. Jetzt ist Ihre Aktion gefragt, Ihr Mut, eigenständig und selbstverantwortlich neue Gebiete der Erfahrung zu erobern und die Konsequenzen zu tragen.



Diskrepanz zwischen Selbstaussdruck und Beruf

Ihre kreative Selbstentfaltung sucht andere Qualitäten zu verwirklichen, als in Ihrem beruflichen Bereich verlangt sind. Die Spannung, die Sie dadurch in sich spüren, können Sie durchaus als fruchtbar ansehen, denn sie bringt eine Dynamik in Ihren Entwicklungsprozess, die auf Integration dieser beiden verschiedenen Aspekte Ihrer Persönlichkeit aus ist.

Ihre Rolle in der Gesellschaft, d.h. Ihr Beitrag zum Ganzen, beinhaltet bestimmte Aufgaben und Verpflichtungen, gegen die Sie sich vielleicht zunächst sperren, weil Sie denken, dass Ihr persönlicher Selbstaussdruck zu kurz kommt oder Ihre Ausrichtung auf Partnerschaft darunter leidet. Vielleicht empfinden Sie auch, dass die Anforderungen im beruflichen und gesellschaftlichen Feld wie von außen kommen und nichts mit Ihrem Inneren zu tun haben. Doch wenn Sie genauer hinschauen, werden Sie Ihr Bedürfnis

entdecken, nach außen ein bestimmtes Erscheinungsbild abzugeben, das den herrschenden Normen entspricht und wofür Sie Anerkennung möchten.

Wenn Sie einen ausgeprägt ich-bezogenen Gestaltungswillen haben, liegt der Ausgleich darin, diese Fähigkeit zur Initiative in den Rahmen eines gemeinschaftlichen Projektes zu stellen. Falls Sie zum Beispiel in einer Firma arbeiten, können Sie Ihre kreativen Impulse als Anregung einbringen und sich fragen, ob Ihr Dominanzwille oder der inhaltliche Beitrag für alle das Entscheidende ist, um Ihnen ein Gefühl von Zufriedenheit zu geben.

Wenn Sie in Ihrem Selbstaussdruck sehr stark auf ein harmonisches Verhältnis zu Ihren Mitmenschen aus sind in dem Bedürfnis, Ihre Liebenswürdigkeit gespiegelt zu bekommen und es allen recht zu machen, dann finden Sie zu einer fruchtbaren Synthese, indem Sie Ihre Kompromissbereitschaft und Ihre Beziehungsfähigkeit mit Ihrer beruflichen Aufgabe kombinieren und sich die Autorität einer strukturgebenden und konsequenten Persönlichkeit zugestehen, die zugleich sachbezogen und fair ist. Ihrer Beliebtheit tut das keinen Abbruch, ganz im Gegenteil: Wenn Sie eine klare Position beziehen und Ihre Kreativität für das Notwendige im Gesamtzusammenhang einbringen, können Sie es auf freundliche, verbindliche Art tun und erleben, dass Ihre Mitmenschen Ihnen gern folgen.



Fairness und Scharm als berufliche Qualitäten

Ihr Scharm und Ihr Talent, mit Menschen umzugehen, fließen harmonisch mit Ihren beruflichen Vorstellungen und Aktivitäten zusammen. Sie sind in der Lage, verschiedene Gesichtspunkte zu berücksichtigen, sie fair gegeneinander abzuwägen und sie mit diplomatischem Geschick zusammenzubringen. Wenn ein Kompromiss nötig ist, sind Sie die geeignete Person, die zwischen den unterschiedlichen Positionen vermitteln kann, denn es fällt Ihnen leicht, sich in andere hineinzusetzen. So sollte der Umgang mit Menschen einen wesentlichen Teil Ihres Berufsfeldes ausmachen.

Sie lieben es schön und harmonisch in Ihrem Umfeld und setzen sich auch dafür ein. So wird auch Ihr Arbeitsplatz ansprechend sein und eine angenehme Atmosphäre verbreiten, sodass man sich wohl fühlt in Ihrer Nähe. Ihr freundliches Wesen hat etwas Einladendes, und ohne dass es Ihre Kompetenz ersetzt, gibt es in schwierigen Entscheidungssituationen doch oft den positiven Ausschlag. Vielleicht haben Sie künstlerische Neigungen und setzen diese aktiv in Ihrem Beruf um. Ästhetik ist auf jeden Fall etwas Wichtiges für Sie: In einem grauen,

öden und lieblosen Arbeitsbereich halten Sie es nicht lange aus; das würde Ihre Seele verhungern lassen.



Träume im Kontrast zur beruflichen Realität

Der Weg zu Ihrem beruflichen Ziel und zu dem Platz, den Sie gern in der Gesellschaft einnehmen möchten, führt über manche Irrungen und Wirrungen. Sie haben zunächst Mühe, zwischen Traum und Wirklichkeit, zwischen Vision und Illusion zu unterscheiden, schrecken zuweilen vor konfrontativen Herausforderungen zurück und flüchten in Ihre Traumwelten. Sie bringen Ihre Sehnsüchte und Ihren Idealismus nicht reibungslos mit den realen Notwendigkeiten in Einklang. Doch in dieser Reibung steckt Ihr Potenzial.

Ihre Sensibilität, Ihr Ahnungsvermögen und Ihre Intuition verpuffen, wenn Sie sie nicht in einen realen Rahmen bringen. Sie lassen in Ihnen ein Gefühl von Versagen und Verzagen zurück. Diese Unzufriedenheit kann der Sand im Getriebe sein und Sie schließlich doch aktivieren, auf Visionssuche zu gehen und Ihre Träume Wirklichkeit werden zu lassen.

Mit Ihrem feinen Gespür sind Sie sehr gut in der Lage, Hintergründe aufzudecken und Zwischentöne wahrzunehmen, die Ihrem beruflichen Werdegang letztlich eine Bereicherung sind. Sie können Ihre Intuition, Ihre Fantasie und Ihre musische Begabung

nutzen und als Begabung und Geschenk betrachten. Ängste und Unsicherheiten können Sie auflösen und als Phantome Ihres Geistes entlarven, die Sie nach außen projizieren und als Feind von dort erwarten. Sie können Ihre kreative Fantasie auch im positiven Sinne benutzen und sich mit lichten Zuständen verbinden, denn Sie sind kein Opfer von Umständen, sondern die Umstände spiegeln Ihre inneren Programme. Diese Einsicht macht Sie frei: Sie sitzen an den Schalthebeln der Lebensgestaltung.



Subtile Machtansprüche bezüglich Ihres Berufs

Auf dem Weg zu Ihrem Lebensziel und dem Beruf, der Ihrem innersten Wesen entspricht, werden Sie manche Wandlung Ihrer Persönlichkeit erleben. Vielleicht ist Ihnen zuweilen nicht klar, worin Ihre Macht besteht, und Sie fühlen sich ohnmächtig, Ihr anvisiertes Ziel zu erreichen. Sie hadern mit dem Schicksal und kämpfen um Ihre Basis, bis ein neuer Durchbruch an Selbsterkenntnis erreicht ist und Sie wieder den Blick für Ihr Potenzial frei haben. Sie können dann erkennen, dass Sie auf einem Konzept von sich und Ihrem Verhältnis zum Ganzen festsaßen, das einen subtilen, uneingestandenenen Machtanspruch beinhaltet und sich unter Ihrem Ohnmachtsgefühl verbarg.

Sie fahren gut, wenn Sie sich Ihres Umgangs mit Macht und Ihrer diesbezüglichen Wertvorstellungen klar bewusst werden, um sie fruchtbar in Ihre berufliche Entwicklung integrieren zu können. Leiden Sie an Macht, indem Sie sich ohnmächtig fremdbestimmten Strukturen ausgeliefert fühlen? Welche Konzepte und Vorstellungen Ihrer eigenen Machtpräsentation haben Sie im Kopf? Welches sind Ihre Motivationen, eine machtvolle Stellung in der Gesellschaft einnehmen zu wollen? Verteufeln oder verbrämen Sie Macht und streben Sie sie insgeheim dennoch für sich an, ohne es sich einzugestehen?

Solche heiklen Fragen zu diesem Tabuthema müssen Sie sich stellen, um zu einer fruchtbaren Synthese zu kommen. Ohne Macht können Sie keinen Einfluss nehmen und etwas erreichen, selbst wenn Sie die besten Absichten haben. Durch Manipulation kommen Sie auch nicht zu einem befriedigenden Resultat. Wenn Sie Ihre Macht durch inhaltliche Kompetenz zum Ausdruck bringen und sie auf Wandlung und Heilung ausrichten, finden Sie Ihren Platz in der Gesellschaft und können sich entspannen.



7. Lebensaufgabe - Mondknotenachse

Die Mondknotenachse ergibt sich aus den zwei Schnittpunkten der zyklischen Sonnen- und Mondumlaufbahnen. Damit kommen die bewusste, willentliche Schöpferkraft, die sich auf die Entfaltung der individuellen Persönlichkeit richtet (Sonnenbahn), und die unbewusste, reaktive, empfängliche Seelenkraft, die aus vergangenen Erfahrungen schöpft und daraus ihre emotionalen Reaktionsmuster bildet (Mondbahn), zusammen und verlangen nach einer neuen Synthese.

Der südliche oder absteigende Mondknoten entspricht den unbewussten, automatischen Verhaltensweisen aus der Vergangenheit, und der nördliche oder aufsteigende Mondknoten symbolisiert die Qualitäten und Verhaltensweisen, die jetzt entwickelt werden sollten und können, um das schon Vorhandene auszugleichen, zu bereichern und komplett zu machen. In Stresssituationen und bei Verunsicherung besteht die Tendenz, zu den gewohnten Qualitäten des Südnotens zu gehen, weil man sich dort sicherer fühlt. Doch irgendwie bleibt es unbefriedigend, so als spürte man, dass dort nicht die Lösung liegt. Mit jedem Schritt, den Sie in Richtung der Qualitäten Ihres Nordknotens unternehmen, werden Sie erfahren, dass Sie ein positives Echo bekommen, und seien dabei Ihre Vorstöße auch noch so zaghaft.

Beide Mondknoten stehen sich immer polar gegenüber, und Ihre Aufgabe ist es, für die fruchtbare Durchdringung beider Seiten zu sorgen. Dafür gilt es, das Gute und Brauchbare aus der Vergangenheit beizubehalten und das weniger Förderliche durch neue und nützlichere Muster und Verhaltensweisen zu ersetzen, damit das ganze System besser funktioniert.

Die Mondknotenachse beschreibt die übergeordnete Thematik Ihrer Lebensaufgabe, für die Sie alle Gaben und Talente einsetzen können, die symbolisch durch die anderen Faktoren des Horoskops dargestellt sind, die Sie in den vorangegangenen Kapiteln beschrieben finden. In einer Horoskopzeichnung wird üblicherweise nur der nördliche (aufsteigende) Mondknoten angegeben.

Die Aspekte zu den Mondknoten zeigen die für die Verwirklichung Ihrer Lebensaufgabeförderlichen oder erschwerenden Einflüsse Ihrer verschiedenen Persönlichkeitsanteile.



Vom Informationssammler zum eigenständigen Denker

Für Sie geht es darum, Ihren Horizont zu erweitern und Ihre geistige Ausrichtung zu finden. Sie sind gewohnt, sich viele Informationen aus Ihrem nächsten Umfeld zu holen und sich für alles Mögliche zu interessieren. Um Ihre verstreuten Wissenspartikel zu bündeln, brauchen Sie einen roten Faden bzw. eine eigene Überzeugung, um die Bedeutung hinter den

Dingen und Ereignissen in Ihrem Leben zu erkennen und sich ein sinnvolles Puzzle daraus machen zu können. Sonst verzetteln Sie sich und sammeln einfach beliebig weiter. Erlauben Sie sich, in größeren Zusammenhängen zu denken und Ihr persönliches Leben dazu in Beziehung zu setzen. Was erkennen Sie als Sinn in Ihrem Leben, was hat für Sie wesentliche Bedeutung und worin sehen Sie die Wahrheit?

Auch auf der "Bewegungsebene" sollten Sie sich größere Sprünge erlauben und nicht nur auf den vertrauten Wegen Ihrer nächsten Umgebung wandeln. Vielleicht macht Ihnen die Fremde Angst, doch wenn Sie sich vorwagen und das Ihnen bekannte Gebiet einmal verlassen, werden Sie feststellen, dass auch dort freundliche Menschen leben, die Ihnen sagen, wie Sie wohin kommen. Erlauben Sie sich weitere Reisen, lernen Sie etwas Neues kennen und machen Sie die ganze Welt zu Ihrem vertrauten Terrain. Letztlich ist alles dasselbe in grün, halt nur ein bisschen anders.



Von engen Ordnungsrastern zu intuitiver Transparenz

Sie betrachten das Leben zunächst durch Ihre kleinmaschigen Raster. Mit Sorgfalt, Systematik und Detailtreue untersuchen Sie alles, was auf Sie zukommt, um es gemäß

Ihren Vorstellungen einzuordnen. Sie gehen davon aus, alles gründlich planen zu können, denn Sie lieben das Perfekte, Vollkommene.

Doch irgendwie dringt immer wieder Chaos in Ihr Leben: Sie treffen auf Menschen und Situationen, die keineswegs Ihren klaren Ordnungsprinzipien entsprechen und Sie dennoch anziehen. Sie sind genervt, weil Sie es nicht so hinzubekommen glauben, wie es eigentlich sein sollte, und fühlen sich wie vor einem Berg von Sisyphusarbeit. Es scheint, als seien Sie gezwungen, Ihre feinen Raster loszulassen und sich dem Strom des Lebens zu überlassen, sich anzuvertrauen und zu schauen, wohin er Sie führt.

Natürlich ist von Ihnen nicht verlangt, alles fallen zu lassen, was Sie für gut und richtig erkannt haben. Doch das Leben ist nicht nur ein geordnetes Labor und lässt sich nicht vollständig mit dem Mikroskop erfassen, sondern es fegt auch in unvorhergesehenen Stürmen über Sie hinweg und vernichtet Sie dennoch nicht, selbst wenn Ihnen die Felle wegschwimmen.

Erlauben Sie sich, den Blick nach innen zu wenden und in Ihre eigene Grenzenlosigkeit einzutauchen. Dort treffen Sie auf Ihre Intuition und Ihre innere Führung, die oft weiser ist als Ihr nüchterner Verstand. Immer wieder müssen Strukturen in einem schöpferischen Chaos aufgelöst werden, damit sich neue bilden können. Vertrauen Sie dem Prozess des Lebens, nehmen Sie alles genau wahr und geben Sie sich mit Ihren menschlichen Möglichkeiten zufrieden. Den

Rest besorgt das größere Ganze, von dem Sie ein untrennbarer Teil sind. Hingabe und Liebe öffnen Ihnen die verschlossenen Türen.



Beziehungen zwischen alten und neuen Mustern

Die Energie, die Sie in Ihre Beziehungen stecken, steht in Spannung zu Ihrer Lebensaufgabe. Ihr Engagement scheint Sie zeitweilig von Ihrem Weg wegzuziehen, wenn Sie zum Beispiel zu viele Kompromisse eingehen und keine klaren Entscheidungen treffen. Doch es ist eher so, als brauchten Sie gerade diese Erfahrungen zur Erweiterung Ihres Spektrums, um dann umso voller und umfassender zu wissen, worin Ihr Ziel besteht.

Sie entwickeln nach und nach Ihre Fähigkeit, einen ausgewogenen, harmonischen Ausgleich zwischen allen möglichen Polaritäten zu schaffen. Mit Ihrem strategischen Geschick und Ihrer Gestaltungskunst können Sie Dissonanzen aufzulösen und die einzelnen Aspekte und Fakten in neue Proportionen bringen.

Dadurch sind Sie schließlich ausgezeichnet in der Lage, die guten Dinge Ihrer bisherigen Verhaltensweisen und Haltungen zu bewahren und sie durch die neuen Qualitäten, die Sie dazugelernt haben, zu bereichern und zu einer neuen Synthese umzugestalten. Manchmal mag Ihnen der Weg etwas mühsam sein, wenn Sie von einem Pol zum anderen pendeln, doch es lohnt sich: Sie werden Ihre Mitte finden.



Gestaltungswille in Harmonie mit der Lebensaufgabe

Ihr persönlicher Entfaltungswille fügt sich harmonisch und mühelos in den Energiefluss ein, der zur Erfüllung Ihrer Lebensaufgabe führt. Ihre Kreativität, Ihr spielerisches Vermögen, Ihre Lust und Liebe und Ihr sonniges Gemüt unterstützen Ihre Reise auf das Angenehmste.

Da Sie kaum Widerstände spüren, könnten Sie allerdings geneigt sein, öfter eine Pause einzulegen, in der Zuversicht, dass Sie ohnehin ankommen. Entspannt verweilen Sie und verlieren möglicherweise für bestimmte Zeiträume Ihr eigentliches Ziel aus den Augen. Diese Verführung zu Trägheit, wenn kein Druck vorhanden ist, stellt die einzige Hürde dieses Aspektes dar. Nutzen Sie also Ihre guten Konditionen und reisen Sie nicht zu schnell, aber auch nicht zu lasch!



8. Transformation, Wandlung der Persönlichkeit - Uranus, Neptun, Pluto

Diese drei Planeten gehören zu den so genannten transpersonalen Planeten. Sie stellen Kräfte dar, die weit über unsere individuelle Persönlichkeit hinausgehen und Veränderungen in unserem Leben auslösen, denen wir wie den Naturgewalten kaum etwas entgegenzusetzen haben. Die beste Art, mit ihren Energien umzugehen, ist zu erforschen, in welche Richtung sie uns ziehen wollen, und uns bereit zu machen, uns der Entwicklung anzuvertrauen, die mit uns geschieht. Eine größere Weisheit als die unseres oft selbtherrlichen Verstandes ist hier am Werke, und Hingabe, verbunden mit Bewusstheit, ist die sicherste Gewähr, auch die schwierigsten Passagen zu überstehen. Widerstand erhöht nur die Schmerzen bei der unausweichlichen Neugeburt.

Jede dieser Kräfte zerstört Bestehendes auf ihre eigene Art, doch werden nur die Teile zerstört, die überlebt sind und für die nächste Entwicklungsphase nichts mehr taugen. Alles Alte, Abgestorbene, Hinderliche wird hinweggefegt, um dem neuen, frischen Wachstum Platz zu machen. Davon ist nichts ausgenommen. Sowohl die äußeren Umstände, als auch unsere inneren Haltungen, unsere gedanklichen und gefühlsmäßigen Reaktionsmuster werden diesem Reinigungsprozess unterworfen, und nichts ist nachher so wie vorher. "Und siehe, es ist alles neu!"

Uranus arbeitet mit Sprengsätzen, plötzlich und unerwartet durchbricht er alte Konzepte, alte Ordnungen, alte Selbstdefinitionen. Sein Ziel ist ein Quantensprung des Bewusstseins. Dazu feuert er seine Geistesblitze ab, bricht mit Konventionen und eröffnet einen ganz neuen Geist. Er will Freiheit, Gleichberechtigung, Teamgeist, Innovationen zum Wohle aller.

Uranus in Ihrem Horoskop zeigt, in welchen Bereichen Ihres Lebens und Ihrer Persönlichkeit Sie diese Qualitäten manifestieren und Ihre Individualität kooperativ und dennoch selbstbestimmt in eine Gruppe integrieren wollen.

Neptun löst Grenzen auf, langsam, aber stetig, so wie die Flut steigt, erst kaum merklich, doch unerbittlich kontinuierlich. Er weicht die festen Strukturen auf, lässt den sicher geglaubten Boden unter Ihren Füßen verschwinden, bis Sie gelernt haben, Ihre Starrheit aufzugeben und sich dem Fluss hinzugeben. **Neptun** nimmt Ihnen alle Krücken aus der Hand und fordert Sie auf, auf die göttliche Kraft oder die kosmische Intelligenz zu vertrauen, die in allem, also auch in Ihnen, wirkt, und einfach zu gehen. Er ist die höchste kreative Potenz, die aus Möglichkeiten Wirklichkeiten machen kann, wenn Ihre Konzentration und Ihr positiver Glaube auf ein Ziel ausgerichtet sind.

*Auf der persönlichen Ebene zeigt sich die grenzauflösende Kraft von **Neptun** in Form von großer Sensitivität, Medialität, Intuition, Hingabe, Hilfsbereitschaft, allumfassender Liebe, Spiritualität. Aber auch Angst, Flucht und Sucht, die Opferrolle, Betrug oder Illusionen sind mögliche Auswirkungen Neptuns, je nachdem, wie bewusst er gelebt wird.*

Pluto ist wie ein Vulkan: Lange brodeln seine Kraft im Inneren, bis sie eines Tages hervorbricht und alles zum Erbeben bringt. Er steht für Tod und Wiedergeburt. Er vernichtet alles, was nicht mehr lebensfähig ist und neues Wachstum verhindert. Er transformiert total wie bei der Metamorphose von der Raupe zum Schmetterling. Die alte Form muss sterben, damit eine größere, schönere zum Leben kommen kann.

In Ihrem Horoskop zeigt Pluto, wo Sie sich wandeln, was Sie loslassen müssen, um Ihre Macht konstruktiv zu gebrauchen. Das Kleinere muss zugunsten des Größeren sterben. Egozentrische Machtansprüche trennen Sie von Ihren Mitmenschen und von der Natur und vernichten letztlich die Lebensgrundlage für Glück und Zufriedenheit. Pluto hat eine Analogie zur Atomkraft: Es geht um Kernfusion, wie es auf unserer lebensspendenden Sonne geschieht, nicht um Kernspaltung, die Gefahr und Vernichtung birgt, sowohl auf der globalen, wie auf der persönlichen Beziehungsebene. Pluto schenkt Ihnen eine ungeheure Regenerationskraft, wenn Sie sich seinen Wandlungsgesetzen fügen.

Die Planeten Neptun, Uranus und Pluto laufen langsam auf ihrer Umlaufbahn, viel langsamer als die bisher behandelten persönlichen Planeten. Daher beziehen sich ihre Wirkungen nicht nur auf das Individuum, sondern auf alle Menschen bestimmter Jahrgänge oder sogar Generationen, die unter ähnlichen Einflüssen der transpersonalen Planeten stehen. So können Sie auch die Dynamik der so genannten Generationskonflikte verstehen: Die Eltern sind unter ganz anderen Grundvoraussetzungen geboren als ihre Kinder.

Die Aspekte der transsaturnischen Planeten zu Ihren anderen, mehr persönlich ausgerichteten Planeten zeigen die Bereiche an, wo Erneuerung und Wandlung nötig sind, um Ihre persönliche Entwicklung im Zusammenhang mit den kollektiven Strömungen bestmöglich zu unterstützen. Schauen Sie zu diesen Aspekten bitte auch die anderen Kapitel an.



Ungewöhnlicher kreativer Selbstaussdruck

Sie haben ein starkes Bedürfnis, Ihre Kreativität auf ungewöhnliche Weise zum Ausdruck zu bringen. Die konventionellen Formen sind zu eng für Sie, Sie brauchen den Freiraum, ganz neue Möglichkeiten des Ausdrucks auszuprobieren. Sie lieben das Experimentieren mit originellen Verknüpfungen und nehmen oft zukünftige Strömungen vorweg, denn Sie sind sehr gut auf den Zeitgeist eingestimmt. Manchmal greifen Sie auch zu schrillen, exzentrischen Mitteln, um ein bisschen zu schockieren und damit andere wachzurütteln.

Das Leben muss spannend und abwechslungsreich sein - auch in Liebesdingen, sonst sind Sie schnell gelangweilt. Aufregende, unverhoffte Liebesabenteuer sind nach Ihrem Geschmack, es muss knistern und Funken schlagen. Sie möchten energetische Höhenflüge erleben, wie ein Delfin von Welle

zu Welle springen und die Freiheit entfachter Inspiriertheit durch sich strömen lassen. Erlischt das Feuerwerk und versendet die prickelnde Romantik in Alltäglichkeit oder gar emotionale Besitzansprüche, sind Sie so schnell weg, wie Sie gekommen sind. Routine und Beziehungsdrama sind nicht Ihr Ding, Sie brauchen Freiheit und Unabhängigkeit.

Alles, was Sie schöpferisch tun, muss eine bewusstseinsweiternde Dimension haben, neue Modelle des Seins und Zusammenlebens hervorbringen. Dafür verlassen Sie auch die Sicherheit konventioneller Bahnen. Sie können ein Vorreiter sein.



Geistige Freiheit als Garant der Evolution

Ihre Fähigkeit zu blitzartigen Einsichten und Ihr Expansionsdrang gehen zusammen und Ihre daraus resultierende unruhige Aufbruchsstimmung lässt Sie leicht zu abrupten Sofortlösungen greifen. Eine Ermahnung zur Geduld trifft bei Ihnen vermutlich auf taube Ohren, weil Sie geistig schon längst über alle Berge sind und neue Paradiese von Möglichkeiten menschlichen Zusammenseins entwerfen. Ihre genialen Einfälle und Ihre Begeisterung berauschen Sie geradezu und lassen Sie unter Umständen weit über das Ziel hinausschießen und den konkreten Gegebenheiten kaum Beachtung schenken.

Auf der anderen Seite haben Sie ein Einsichtsvermögen in übergeordnete Zusammenhänge und Gesetzmäßigkeiten, die Ihnen bahnbrechende Bewusstseinsweiterungen über Ihr Leben bescheren können und die Sie sofort weitergeben möchten. Sie können Quantensprünge der Erkenntnis machen und verstehen, wie Sie selbst an der Erschaffung Ihrer Welt durch Ihre Glaubenssätze darüber, was möglich oder nicht möglich ist, beteiligt sind. Für Sie kann sich der unendliche Raum öffnen, und Sie haben die Freiheit, sich darin zu bewegen, wie Sie wollen.

Benutzen Sie Ihre expansiven, freiheitlichen Ideologien jedoch, um sich vor dem Kleinkram des Alltags und der Verantwortung für dessen praktische Erledigung zu drücken, können Sie leicht abgehobene, exzentrische Thesen vertreten, die Ihre Haltung, dass doch der kosmische Schwung viel wichtiger sei, rechtfertigen sollen.



Selbstheilung durch Intuition und Klarheit

Mit dieser Konstellation können Sie lernen, was und wie Sie wahrnehmen, wie Sie daraus Ihre innere Welt, die Sie für wahr halten, erschaffen und wie Sie durch diesen Filter die äußere Welt wiederum betrachten und erleben.

Wenn Sie wach und bewusst Ihre inneren Bilder und Filme, Ihre Worte, Gespräche, Bewertungen, Ihre Empfindungen, Gefühle und Ihre Verknüpfungen zwischen allem wahrnehmen, schauen Sie sich sozusagen aufmerksam zu, wie Sie innerlich Ihr Drehbuch schreiben, wie Sie auf der äußeren Ebene die Bühne und die Requisiten dazu aufbauen, die entsprechenden Rollen spielen und für Ihr Spiel geeignete Mitspieler engagieren.

Sie können dazu auf der einen Seite Ihre Intuition, Ihre Fantasie, Ihre Durchlässigkeit, Ihre Hingabebereitschaft und Ihre Trickkiste aus Verschleierung, Angst, Flucht, Sucht, Betrug benutzen, und auf der anderen Seite Ihre Nüchternheit, Ihre Klarheit, Ihre Unbestechlichkeit, Ihre Genauigkeit, Ihre Sorgfalt, Ihren Fleiß sowie Ihre Pingeligkeit, Kleinkariertheit, Umständlichkeit, Prüderie einsetzen.

Sie können lernen, alles auf eine neue, fantasievolle Weise miteinander zu verknüpfen und Ihr Drehbuch so zu verändern, dass Sie sich gesund und heil fühlen. Wenn Sie zum Beispiel aus falscher Scham etwas verschleiern wollen, können Sie sich selbst dabei zusehen, ohne sich abzuwerten. Sie können sich erlauben, es zu merken. Dadurch kommen Sie hinter Ihren Trick, wie Sie etwas benutzen, um etwas anderes zu vermeiden, und können dieses Verhalten durch ein nützlicheres und wirksameres ersetzen.

Bei jedem Schritt in diese Richtung fühlen Sie sich leichter und freier. Widerstände verschwinden, Bereitwilligkeit und Offenheit entstehen. Und schließlich tun Sie alles gern, was zu tun ist - direkt und ohne Umschweife, einfach, weil Sie alles als heilsam erleben.



Sehnsucht nach einer spirituellen Realität

Sie haben das Bedürfnis, die konkrete Welt um die spirituelle Dimension zu erweitern, mehr Mitmenschlichkeit und liebevolles Verständnis hineinzubringen und alte, überlebte Strukturen aufzulösen. Sie sind kein unrealistischer Träumer, sondern verbinden Ihre Visionen mit Systematik, Organisation und Effektivität. Sie prüfen alles bis auf den Kern und finden das Wesentliche und Machbare an Ihren Visionen heraus.

Vielleicht lassen Sie sich zuweilen von den ehern erscheinenden, konkreten Gegebenheiten einschüchtern und entmutigen, doch tief innen haben Sie große Ausdauer und Beharrlichkeit und kommen immer wieder auf Ihre Ziele zurück.

Sie sollten Ihre Fantasie nicht von den Fakten erdrücken lassen, denn alle Fakten sind einmal dadurch entstanden, dass jemand entsprechende Vorstellungen hatte. Werfen Sie jetzt Ihre eigenen, neuen Entwürfe in die Waagschale und bleiben Sie sich treu, auch wenn gelegentlich Modifizierungen und Angleichungen an Vorhandenes nötig sind.

Sie können ein Verständnis dafür entwickeln, dass Arbeit Meditation ist, und dieses als praktische Erfahrung erleben. Dadurch erlauben Sie dem Fluss Ihrer Intuition, sich auf effiziente Weise mit Ihrem kontinuierlichen, methodischen Tun zu verbinden. Sie dienen damit der Entstehung und Vollendung wesentlicher, für die Gesellschaft relevanter Projekte.



Auflösen und Überwinden überlebter Strukturen

Die beiden Hauptströme kollektiver Entwicklungen, die alte, überlebte Strukturen aufbrechen und auflösen und in die Sie eingebunden sind, ergänzen und unterstützen sich in ihrer Wirksamkeit. Sie sind harmonisch aufeinander eingestimmt, es gibt keine sperrige Reibung.

Diese Ströme der Evolution fließen unablässig um Sie herum und durch Sie hindurch und Sie können darin mitschwimmen, wenn Sie wollen. Ihr aktiver Einsatz, Ihre Eintrittskarte sozusagen, besteht darin, Ihre Wahrnehmung und Intuition zu sensibilisieren und Ihre Bereitschaft für machtvolle Veränderungen im Innen und Außen zu trainieren. So können Sie sich von Selbsttäuschungen und egozentrischen Machtgelüsten oder Ohnmachtdramen lösen und sich auf heilsame Entwicklungen und Bewusstwerdungsprozesse einschwingen.



Transformation machtvoller, unterdrückter Emotionen

Tief an den unbewussten Wurzeln Ihrer seelischen Identität ruhen kraftvolle Schätze, die jedoch meist stark von verdrängten Inhalten traumatischer Erlebnisse aus der Kindheit überlagert sind. Mächtige Gefühle brodeln unter der Oberfläche Ihres äußeren Verhaltens. Um der Bedrohung durch deren plötzliches Hervorbrechen Herr zu werden, mögen Sie starke Kontrolle über sich und andere in Ihrer unmittelbaren Nähe ausüben und auch zu Manipulation greifen.

Es gelten ungeschriebene Gesetze in Ihrem häuslichen Umfeld, die verhindern sollen, dass Sie von Ihren eigenen zurückgehaltenen, leidenschaftlichen Gefühlen überwältigt werden. Unter der Schicht Ihres tapfer kontrollierten Schmerzes aus all den erlittenen Demütigungen und der Unterdrückung Ihrer ureigenen Emotionen in Ihrer Kindheit lauert eine ungeheure, ohnmächtige Wut und ein tiefer Groll. Wenn Sie sich trauen, noch tiefer zu gehen, können Sie sogar Hass finden.

Was Sie ins Unbewusste drängen, beherrscht Sie jedoch gleichwohl, und was Sie kontrollieren wollen, müssen Sie im Auge behalten. Sie binden damit also eine ungeheure Menge psychischer Energie, die Sie befreien und nutzbar machen können, wenn Sie sich entschließen, in Ihre seelischen Tiefen hinabzutauchen. Ihre Sehnsucht nach

inniger seelischer Nähe und Geborgenheit kann dann endlich befriedigt werden, da Sie Schicht um Schicht Ihrer Schutz- und Verteidigungshülle ablegen. Sie können sich wieder berühren lassen und offen sein wie ein Kind. Am Grunde Ihres Tauchganges finden Sie Ihre Liebe wieder.

Vielleicht erleben Sie radikale Trennungen in Ihrem Leben oder den völligen Zusammenbruch der familiären Strukturen, und die Unwiederbringlichkeit erscheint Ihnen wie der Tod. Doch in solchen Krisenzeiten entwickeln Sie gleichzeitig eine ungeheure Kraft, sich zu regenerieren; besonders, wenn Sie aufhören, anderen die Schuld zuzuweisen und sie für Ihr Elend verantwortlich zu machen, und stattdessen Ihre eigenen tieferen Motivationen ergründen. Die Erkenntnisse, die Sie aus solchen schmerzhaften Erlebnissen ziehen, machen Sie schließlich zu einem weisen Menschen, der anderen Menschen durch sein Wissen und sein Verständnis viel geben kann.



Tiefgreifende Transformation des Umganges mit Macht

Maacht, Manipulation und Kontrolle, aber auch tiefste Erkenntnisse über psychische Mechanismen und verborgene Motivationsschichten bescheren Ihnen diese Konstellation. Alles, was Sie erleben, hat eine hohe Intensität. Sie gehören nicht zu den Lauen, Sie sind entweder heiß oder kalt.

In gewisser Weise haben Sie einen Röntgenblick und schauen durch die Oberfläche hindurch auf den Kern. Entweder benutzen Sie diese Fähigkeit auch für sich selbst im Sinne der Selbstentdeckung und Wandlung der Persönlichkeit, oder Sie verwenden Ihre Erkenntnisse manipulativ, um Kontrolle über andere und die Situation zu bekommen.

Letztere Variante bringt Ihnen allerdings keine letztendliche Befriedigung, weil Sie ständig auf der Hut sein müssen und sich nicht entspannen können. Und Sie erleben nicht die Möglichkeit von Vereinigung und Verschmelzung, die als Potenzial und vielleicht auch als Sehnsucht in Ihnen angelegt ist.

Sie kommen dorthin, wenn Sie lernen, Ihr zwanghaftes Misstrauen loszulassen und stattdessen bei sich selbst zu forschen, was Sie durch dieses Misstrauen anderen gegenüber in sich selbst verbergen wollen. Je ehrlicher Sie zu sich selber sind, desto mehr von Ihrem inneren Schattenbereich offenbart sich Ihnen, was zunächst nicht einfach zu ertragen sein kann. Doch geht Ihre innere Heilung und Transformation dann mit Riesenschritten voran. Sie können sich reinigen und von allen überlebten Mustern verabschieden, die Ihnen letztlich keine Erfüllung Ihrer tiefsten Bedürfnisse gebracht haben. Ihr Weg endet mit einer vollkommenen Neugeburt: Sie steigen strahlend wie Phönix aus der Asche.

ZUM GUTEN SCHLUSS

Als Heilpraktiker und Astrologe sowie einer zusätzlichen Ausbildung in Psychotherapie verstehe ich Astrologie vor allem als Hilfe zur Selbsthilfe. Das Erkennen der eigenen, tiefer liegenden Wesensstrukturen im Zusammenhang mit psychologischer Aufarbeitung aktueller Lebenssituationen, soll Lebenshilfe im weitesten Sinne sein. Eigene Denk-, Gefühls- und Verhaltensmuster sowie persönliche Schwächen und Stärken zu erkennen, soll zu einer selbstbestimmten Lebensgestaltung hinführen.

Die persönliche Beratung

Sie ist die Grundlage zum Verständnis für das eigene Horoskop. Hier kann interaktiv auf aktuelle Lebensthemen und Fragen eingegangen, und Lösungswege für schwierige Situationen aufgezeigt werden. Bitte vereinbaren Sie bei Bedarf hierfür einen Termin in meiner Praxis (siehe unten).

Schriftliche Horoskop-Analysen

Die folgenden Horoskope werden mithilfe eines professionellen Computerprogramms erstellt, und namhafte Astrologen waren an den Formulierungen der Texte beteiligt. Diese bieten einen tiefen Einblick in einzelne Themenbereiche des Lebens. Die Lieferung erfolgt im Format Din A4 entweder per

Post, oder (wesentlich günstiger) als PDF-Datei per E-Mail. Gerne berate ich Sie bei der für Sie passenden Auswahl folgender Analysen:

O Persönlichkeit

Das Geburtshoroskop eines Menschen wird auf den Zeitpunkt seiner Geburt berechnet. Die Analyse "Persönlichkeit" beinhaltet die grundlegende Wesensprägung eines Menschen. Alle weiteren, speziellen Horoskope leiten sich daraus ab, so daß dies die erste Empfehlung von mir ist.

O Kind

Speziell für Eltern und alle Erwachsenen, die mit einem Kind näher befaßt sind und sich über dessen individuelle Persönlichkeit informieren möchten. Es hilft, Kinder bis ca. 16 Jahre von ihrem Wesen her besser zu verstehen und sie so optimal fördern zu können.

O Beruf

Diese Analyse beschäftigt sich mit den Anlagen und Fähigkeiten eines Menschen in Bezug auf die optimale Berufswahl. Aus astrologischer Sicht wird hier die jeweils besondere Eignung aufgezeigt.

O Partnerschaft

Dieses Horoskop wird für 2 Menschen berechnet, die in irgendeiner Weise eine enge Partnerschaft verbindet. Dies kann neben einer Ehe auch eine berufliche oder freundschaftliche Verbindung sein.

O Gesundheit

Es werden die gesundheitlich relevante Themen sowie deren astrologische und psychologische Hintergründe im Horoskop besprochen. Dazu gehören gesundheitliche Dispositionen, Lernaufgabe, Herausforderungen und mögliche Krankheitsbilder.

O Prognose

Hier geht es nicht um die Voraussage von Ereignissen. Vielmehr wird die Zeit-Qualität untersucht. Daraus kann man ableiten, mit welchen Schwierigkeiten in einzelnen Lebensbereichen zu rechnen ist, aber auch welche Zeiten für bestimmte Unternehmungen vorteilhaft sind.

O Tagesanalyse

Hier wird die astrologische Qualität eines ganz bestimmten Zeitpunktes untersucht. Dies kann z.B. für einen im Voraus bekannten wichtigen Termin, ein Ereignis oder eine Entscheidung sinnvoll sein. Sie erfahren Ihre persönliche "astrologische Verfassung" in Bezug auf diesen Tag.

O Astromedizin

Astrologische Zusammenhänge von gesundheitlichen Beschwerden. Psychosomatische Entsprechungen, der medizinische Symptomekatalog, homöopathische Mittel, Bachblüten und Schüsslersalze. Dieses Horoskop ist ausschließlich für Heilpraktiker oder Ärzte konzipiert ist. Sie darf nicht zur Selbstmedikation von Laien verwendet werden!

Beispiel-Analysen und weitere Informationen finden Sie teilweise auch auf meiner Homepage:
www.reinhold-schnell.de

O Wer paßt zu mir**O Flirtheroskop****O Liebe & Sex****O Lebensplan & Karma****O Stationen des Lebens****O Krise als Chance****O Ihre Sterne, Ihre Chancen****O Verantwortung****O Wassermannzeitalter****O Körper, Geist, Seele****O Wellness****O Wohnen & Wohlfühlen****O Kreativität****O Ihr 7. Sinn****O Zukunft Allgemein umfassend****O Zukunft Partnerschaft****O Zukunft Beruf & Karriere****O Zukunft Geld & Finanzen****O Zukunft Wellness & Gesundheit****O Monatsanalyse****O Solar (Jahreshoroskop)****O Geld****O 10 Dimensionen****O Akron: Astro-Medizin****O Akron: Partner Frau****O Akron: Partner Mann****O Alexander von Prónay: Radixdeutung****O Alexander von Prónay: Synastriedeutung****O Alexander von Prónay: Tagesanalyse****O Alexander von Prónay: Transitprognose****O Chinesisches Horoskop**