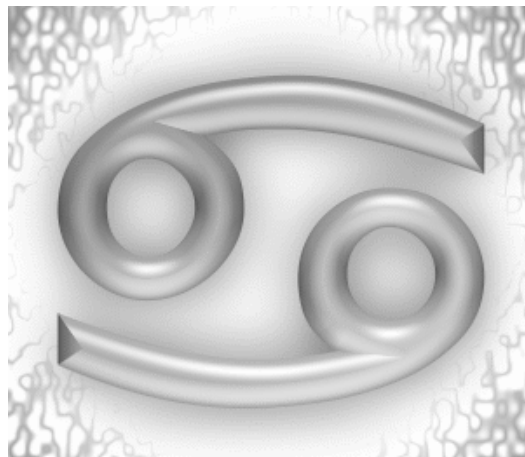


Astrologische Analyse Alexander von Prónay Radixdeutung

Monika Muster
07.07.1988 - 07:07 Uhr MET/S
Frankfurt am Main

Sonnenzeichen: Krebs
Mondzeichen: Widder
Aszendent: Löwe



Inhalts- verzeichnis

Deckblatt	1
Inhaltsverzeichnis	2
Horoskopgrafik	4
Aspektgrafik / Daten	5
Vorwort	6
Die Radixaspekte	8
Sonne im Krebs	8
Sonne im 12. Haus	8
Sonne gespannt zu Medium Coeli	9
Sonne gespannt zu Jupiter	9
Mond im Widder	10
Mond im 10. Haus	10
Mond harmonisch Merkur	10
Mond gespannt zu Venus	11
Mond harmonisch Saturn	11
Mond harmonisch Uranus	11
Aszendent im Löwen	12
Merkur in den Zwillingen	12
Merkur im 11. Haus	13
Merkur gespannt zu Mars	13
Merkur gespannt zu Saturn	13
Merkur gespannt zu Uranus	14
Venus in den Zwillingen	14
Venus im 11. Haus	14
Venus gespannt zum Aszendent	15
Venus harmonisch Medium Coeli	15
Mars in den Fischen	15
Mars im 9. Haus	15
Mars harmonisch Jupiter	16

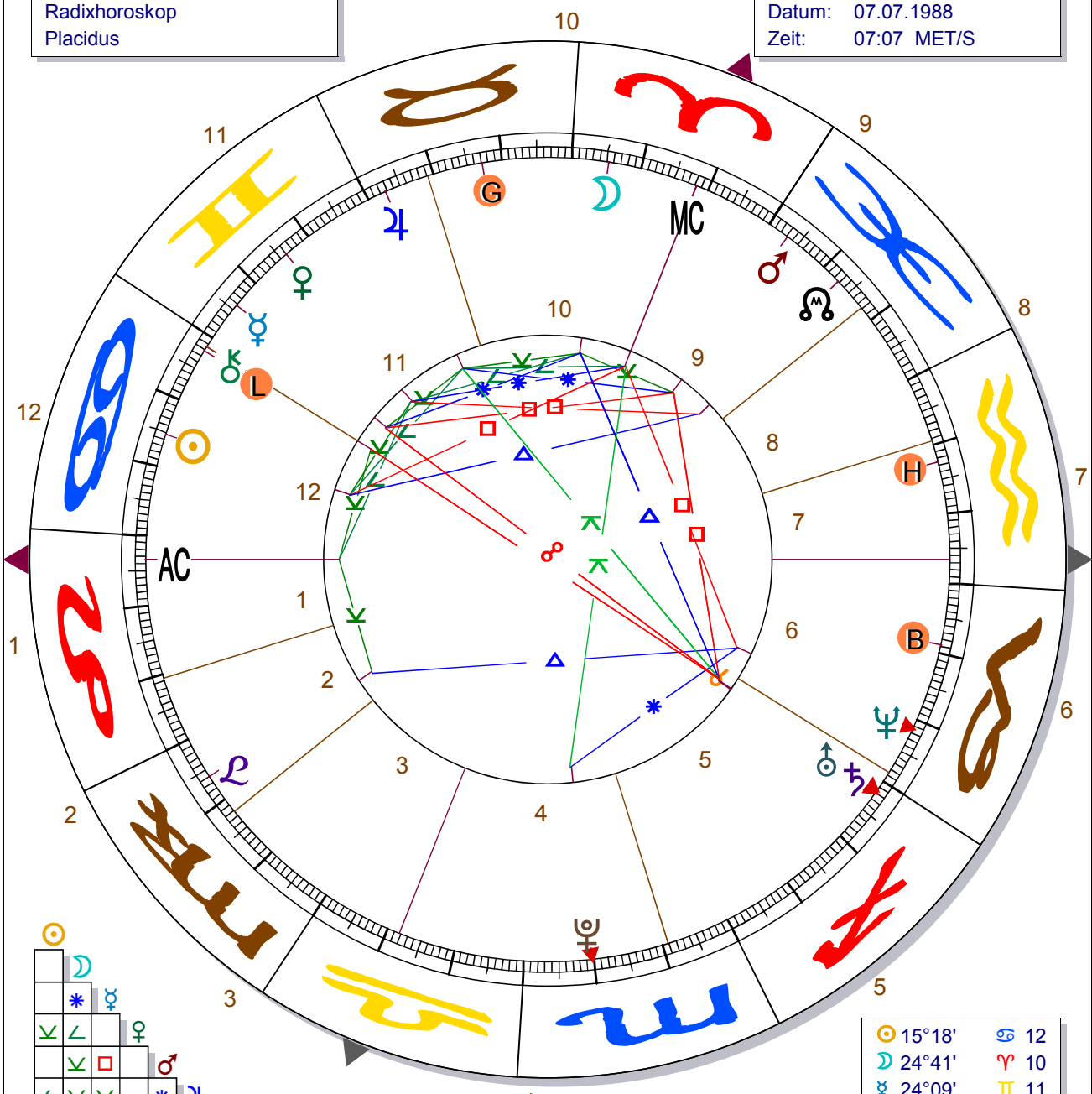
Mars gespannt zu Saturn	16
Mars gespannt zu Uranus	16
Jupiter im Stier	16
Jupiter im 11. Haus	17
Jupiter gespannt zu Medium Coeli	17
Jupiter gespannt zu Saturn	17
Jupiter gespannt zu Uranus	17
Saturn im Schützen	18
Saturn im 5. Haus	18
Saturn Konjunktion Uranus	19
Uranus im 5. Haus	19
Neptun im 6. Haus	19
Neptun gespannt zu Medium Coeli	19
Neptun harmonisch Pluto	20
Pluto im 4. Haus	20
Pluto gespannt zu Medium Coeli	20
<hr/>	
Epilog	20
<hr/>	
ZUM GUTEN SCHLUSS	21

**Monika
Muster**

Frankfurt am Main
Länge: 008°41' E Breite: 50°07' N

Radixhoroskop
Placidus

Datum: 07.07.1988
Zeit: 07:07 MET/S



☾	♁	♂	♀														
*	♁	♂	♀														
♄	♁	♂	♀	♃	♂												
♂	♁	♂	♀	♃	♂	♄	♂										
♂	♁	♂	♀	♃	♂	♄	♂										
♄																	

Kardinal: 4
Fix: 2
Flexibel: 7

Feuer: 3
Erde: 3
Luft: 2
Wasser: 5

Männlich: 5
Weiblich: 8

1	3°26'	♁
2	20°34'	♁
3	12°14'	♊
4	11°46'	♋
5	20°52'	♌
6	1°31'	♍
7	3°26'	♎
8	20°34'	♎
9	12°14'	♏
10	11°46'	♐
11	20°52'	♑
12	1°31'	♒

♁	15°18'	♋	12
☾	24°41'	♊	10
♃	24°09'	♈	11
♆	14°04'	♈	11
♂	26°49'	♏	9
♄	27°17'	♏	11
♅	28°02' (R)	♎	5
♆	28°22' (R)	♎	5
♇	8°38' (R)	♍	6
♇	9°48' (R)	♌	4
♁	17°12'	♏	9
♅	1°28'	♋	11
♌	6°02'	♈	2
♁	3°26'	♁	1
♁	11°46'	♏	10

Monika Muster

Frankfurt am Main

Länge: 008°41' E Breite: 50°07' N

Radixhoroskop
Placidus

Datum: 07.07.1988
Zeit: 07:07 MET/S

Planeten-Stellungen

☉ Sonne	15°18'	♋ Krebs	Haus 12
☾ Mond	24°41'	♈ Widder	Haus 10
☿ Merkur	24°09'	♊ Zwilling	Haus 11
♀ Venus	14°04'	♊ Zwilling	Haus 11
♂ Mars	26°49'	♋ Fische	Haus 9
♃ Jupiter	27°17'	♉ Stier	Haus 11
♄ Saturn	28°02' (R)	♏ Schütze	Haus 5
♅ Uranus	28°22' (R)	♏ Schütze	Haus 5
♆ Neptun	8°38' (R)	♑ Steinbock	Haus 6
♇ Pluto	9°48' (R)	♏ Skorpion	Haus 4
♁ mKnoten	17°12'	♋ Fische	Haus 9
♄ Chiron	1°28'	♋ Krebs	Haus 11
♁ Lilith	6°02'	♍ Jungfrau	Haus 2
AC Aszendent	3°26'	♌ Löwe	Haus 1
MC Medium Coeli	11°46'	♈ Widder	Haus 10

Häuser-Stellungen

1	3°26'	♌ Löwe
2	20°34'	♌ Löwe
3	12°14'	♍ Jungfrau
4	11°46'	♎ Waage
5	20°52'	♏ Skorpion
6	1°31'	♑ Steinbock
7	3°26'	♏ Wassermann
8	20°34'	♏ Wassermann
9	12°14'	♋ Fische
10	11°46'	♈ Widder
11	20°52'	♉ Stier
12	1°31'	♋ Krebs

Aspekte

♃ ☉ ♁ +0°20'	♂ * ♃ +0°29'	♃ ♁ MC +0°31'
☾ * ♀ +0°32'	♃ ♁ ♃ +0°45'	♃ ♁ ♁ +1°05'
♀ * ♁ +1°11'	♂ ♁ ♃ +1°14'	☉ ♁ ♀ +1°15'
♂ ♁ ♁ +1°34'	☉ ♁ ♁ +1°54'	♄ ♁ AC +1°58'
♀ ♁ MC +1°58'	☾ ♁ ♂ +2°08'	♀ * MC +2°17'
♀ ♁ ♁ +2°36'	♀ ♁ AC +2°36'	☾ ♁ ♃ +2°37'
♀ ♁ ♂ +2°40'	☉ ♁ ♃ +3°01'	♁ ♁ ♂ +3°06'
♀ ♁ MC +3°08'	♀ ♁ ♃ +3°08'	♀ ♁ ♁ +3°09'
☾ ♁ ♃ +3°22'	♃ ♁ ♂ +3°26'	☉ ♁ MC +3°32'
☾ ♁ ♁ +3°42'	♀ ♁ ♃ +3°54'	♀ ♁ ♁ +4°14'
♀ ♁ AC +4°22'	☾ ♁ ♀ +4°23'	

Quadranten

Quadrant 1	1	☾
Quadrant 2	4	♃ ♁ ♃ ♁ ♁
Quadrant 3	2	♂ ♁ ♁
Quadrant 4	6	☉ ☾ ♀ ♀ ♃ ♄

Elemente

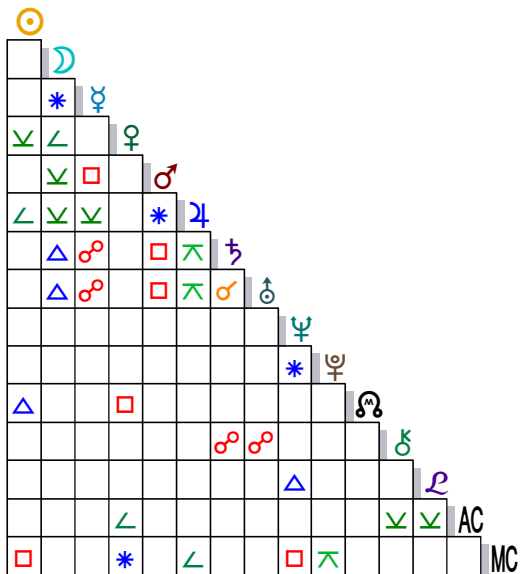
Feuer	3	☾ ♃ ♁
Erde	3	♃ ♁ ♁ ♁
Luft	2	♀ ♀
Wasser	5	☉ ♂ ♁ ♁ ♁ ♁

Qualitäten

Kardinal	4	☉ ☾ ♁ ♄
Fix	2	♃ ♁
Flexibel	7	♀ ♀ ♂ ♃ ♁ ♁ ♁ ♁

Männlich / Weiblich

Männlich	5	☾ ♀ ♀ ♃ ♁
Weiblich	8	☉ ♂ ♃ ♁ ♁ ♁ ♁ ♁ ♁



Legende

- ♂ Konjunktion
- ♁ Halbsextil
- ♁ Halbquadrat
- * Sextil
- Q Quintil
- Quadrat
- △ Trigon
- ♁ Sesquiquadrat
- β Biquintil
- ♁ Quincunx
- ♁ Opposition

- ☉ Sonne
- ☾ Mond
- ☿ Merkur
- ♀ Venus
- ♂ Mars
- ♃ Jupiter
- ♄ Saturn
- ♅ Uranus
- ♆ Neptun
- ♇ Pluto
- ♁ mKnoten
- ♄ Chiron
- ♁ Lilith
- AC Aszendent
- MC Medium Coeli

- ♈ Widder
- ♉ Stier
- ♊ Zwilling
- ♋ Krebs
- ♌ Löwe
- ♍ Jungfrau
- ♎ Waage
- ♏ Skorpion
- ♏ Schütze
- ♑ Steinbock
- ♏ Wassermann
- ♋ Fische

Vorwort

Das Geburtshoroskop (auch Radix genannt) zeigt das Gefüge der Anlagen und damit unser Erbe an. Es lässt erkennen, was überhaupt im Leben im positiven wie im negativen Sinn erreichbar oder möglich ist.

Damit gibt das Horoskop ein Spiegelbild des Wesens eines Menschen, es lässt ihn als "Typ" mit einer bestimmten Grundstruktur erkennen. Nun ändert man sich freilich im Laufe des Lebens, allerdings nur, soweit der vorgegebene Rahmen es erlaubt. Aus Schwarz kann nicht Weiß werden, aus einem Lotto-Pechvogel demnach kein Hauptgewinner; es sei, dass das Geburtshoroskop entsprechende Schlüsse in dieser Richtung zuließe.

Die Ekliptik, das ist die Sonnenbahn, führt durch zwölf Sternbilder von ungleich großer Ausdehnung. Sie sind für das Horoskop unwichtig. Dagegen gehören die zwölf Tierkreiszeichen gleichen Namens zu den Deutungselementen. Es sind die jeweils 30° großen Abschnitte der Sonnenbahn. Sie bilden ein wohl durchdachtes, nach verschiedenen Gesichtspunkten erfasstes System von Ordnungssymbolen. Man kann die Tierkreiszeichen als Stilformen des Verhaltens ansehen, denn ihnen werden ganz bestimmte Betragenseigenschaften wie auch Reaktionsformen von Wille und Gefühl zugeschrieben. Sie haben aber auch körperlich-organische Entsprechungen und damit Bezug auf die Motive bzw. Triebfedern unseres Handelns wie auf die Gesundheit. Als Charaktertypen liefern die Tierkreiszeichen anschauliche Modelle für menschliche Verhaltensweisen, zwölf verschiedene Formen der Auseinandersetzung mit der Welt. Diese

zwölf Typen treten niemals rein auf, vielmehr entspricht jeder Mensch einem ganz bestimmten Mischtypus.

Nach altem Sprachgebrauch werden Sonne und Mond, wie die Wandelsterne in der Astrologie, als Planeten bezeichnet. In diesen sehen die Astrologen nicht die Himmelskörper, wie sie für den Astronomen interessant sind, der sie mit dem Fernrohr beobachtet, sondern es sind im Horoskop Kennmarken für bestimmte organische Kräfte im Menschen. Sie bezeichnen durch ihre Symbolik Bauglieder einer individuellen Struktur.

Es kommt also nicht (nur) darauf an, in welchem Zeichen die Sonne am Geburtstag gestanden hat - sie symbolisiert u.a. die Vitalität -, sondern man muss auch fragen, wo der Platz des Mondes war. Er durchwandert den Tierkreis in einem Monat.

Nächst wichtig ist der Aszendent, das ist das zur Geburtszeit im Osten aufsteigende Tierkreiszeichen; denn mit seinem "ersten Schrei" schaltet sich der Mensch in die kosmischen Rhythmen ein, die am Lauf der Planeten abgelesen werden.

Die Winkelverbindungen der Planeten untereinander, die Aspekte, drücken eine Verteilung der kosmischen Spannungen aus, die sich in den unterschiedlichen Lebensrhythmen zeigt. Daher erlauben sie z.B. Aussagen über die innere Harmonie des Horoskopeigners.

In jedem Menschen sind bestimmte Grundkräfte vorhanden, wie etwa Macht- oder Geltungsstreben (erfasst unter dem Symbol Sonne), Gefühle und Empfindungen (unter dem Begriff des Mondes), Harmonieverlangen (Venus), die Fähigkeit zur Anpassung (Merkur), Wille und Trieb (Mars), das Bestreben der Ausdehnung oder Vermehrung (Jupiter) oder Prüfung und Leid, Konzentration

(Saturn). Jedem Planetensymbol entspricht eine ganz bestimmte Bedeutungsreihe, die wohl logisch erfassbar ist, aber deren Glieder nicht kausal zusammenhängen.

Zwar sind in jedem Menschen die Potenzen der Triebkräfte vorhanden, doch ist ihre Ausprägung individuell verschieden. Deswegen sind auch die Motive unseres Handelns unterschiedlich. Wir verstehen den Menschen im Sinne Goethes als eine "geprägte Form, die lebend sich entwickelt".

Die Radixaspekte



Sonne im Krebs

Die **Sonne** symbolisiert die Persönlichkeit des Menschen in geistiger, moralischer und physischer Hinsicht. Sie repräsentiert das Ich, Lebenskraft, Geist, Aktivität und gilt als Machtsymbol. Ihre Verletzung durch Aspekte gibt Hinweise auf Krankheitsneigungen, auf die Einschränkung der Vitalität, aber auch auf Existenzsorgen.

Nach der Stellung der **Sonne** im Tierkreiszeichen schließt der Astrologe auf den Grundtyp des Naturells.

"Typisch Krebs" ist ein liebevoller, gütiger Wille, Empfindsamkeit, Phantasie, der Wunsch nach unaufdringlicher Lebensführung.

Das Gefühl dominiert, er hört Untertöne, hat Ahnungen und ist dankbar für Anerkennung und Lob. Seine Intuition warnt ihn oft.

Seine Kreativität kann er künstlerisch einsetzen. Der Krestyp ist fürsorglich, hilfsbereit und hält sich an gesellschaftliche Konventionen. Er weiß um die Notwendigkeit von Disziplin, auch wenn es ihm schwer fällt, sich einengen zu lassen.

Der Krestyp ist aber auch zu schnell beleidigt und nachtragend, seine Sentimentalität kann zu stark sein. Er zeigt Launen, kann sich gehen lassen und versumpfen. Die übergroße Phantasie begünstigt Furcht, Unbeständigkeit

und Lust zu Veränderungen. Anderen gegenüber ist er oft zu verschlossen: Harte Schale, weicher Kern. Er gibt sich zwar nicht gern als Besserwisser, will aber das letzte Wort haben.

Gesundheit:

Unerfreuliches schlägt auf den Magen, der empfindlichsten Körperregion. Gemütsleiden sind überdurchschnittlich.



Sonne im 12. Haus

Die Stellung der **Sonne** im 12. Haus betont alle Angelegenheiten, die mit diesem Feld in Zusammenhang stehen. Weil diese Ihr Interesse wecken, können sie einen Schwerpunkt in Ihrem Lebensablauf darstellen.

Das 12. Haus schließt den Kreis, denn es endet am Aszendenten. Es ist ein "dunkles Feld", ein Haus feindlicher Planetensymbole, die kurz vor der Geburt im Osten aufgestiegen sind. Sie stehen noch zu sehr im Dunstkreis des Horizontes, als dass sie Glück verkünden könnten. Es ist dieses Haus ein Ort der Sorgen, der schweren Krankheiten, des abgeschlossenen Lebens hinter Gittern oder in einer Klinik, es bezeichnet widrige Lebensumstände, Trennungen oder auch den körperlichen Verfall im Greisenalter. Doch es hat dieser Ort des Horoskops nicht nur Bezug auf das Ende. Hier wird eine Perspektive deutlich, dass Leid geklärt werden kann, wie denn Schicksalsschläge auch Abstand

gewinnen lassen. Der Verzicht auf materielle Güter oder fragwürdige Werte im Sinne einer gewollten Entäußerung kann zu einer innerlichen Bereicherung führen.



Sonne gespannt zu Medium Coeli

Die **Sonne** steht im Spannungsaspekt zum Medium Coeli, also zur Himmelsmitte, dem Kulminationspunkt. Es ist dies Ausdruck für eine berufliche Unsicherheit und Spannung, für eine Konfliktneigung z. B. mit Vorgesetzten, mit Arbeitgebern oder auch mit den Eltern. Bei der Verwirklichung von Zielen, die für die Existenz bedeutsam sind, stellen sich Ihnen vermutlich häufiger als bei anderen Hindernisse in den Weg. So werden Sie in gewisser Hinsicht manches an Ihrem Selbstaussdruck opfern müssen, um beruflich Erfolg zu haben oder um anerkannt zu werden. Häufig ist bei einem solchen Aspekt auch die häusliche Atmosphäre nicht konfliktfrei.



Sonne gespannt zu Jupiter

Ein Spannungsaspekt liegt zwischen **Sonne** und **Jupiter** vor. Ein jeder Aspekt zwischen beiden Gestirnen zeigt, in welcher Weise Sinngabung, Aufgabenstellung und Moralität eines Menschen in das Verhältnis zur Fülle der Daseinsformen und

Erfolgsgemeinschaften gerät. Es geht darum, inwieweit eigenschöpferische Ansätze, Entwürfe und Unternehmungen zur Reife und Vollendung und schließlich zum Erfolg gelangen.

Der vorliegende disharmonische Aspekt zeigt durchaus einen starken Anspruch an das Leben, einen ungeminderten Auftrieb. Aber die Versuche, sich zur Geltung zu bringen, geraten bisweilen übertrieben oder unstet. So kann es soziale wie innere Schwierigkeiten geben. Spannungen bringen Reibung mit vorhandenen Auffassungen von Moral, Recht oder Gesetz. Ehrgeiz und Ruhe des Herzens sind nicht so leicht aufeinander abstimmbare. Sicher gibt es Gelegenheitserfolge. Ein echter schöpferischer Impuls muss sich jedoch öfter gegen geltende Auffassungen und widrige Umstände durchsetzen. Eine Gefahr liegt demnach darin, allzu schnell, allzu viel erreichen zu wollen. Geduld und Selbstdisziplin können als Frucht von Lebenserfahrung jedoch schließlich jenen großen Lebenserfolg bringen, welcher der harmonischen Verbindung beider Gestirne den Namen eines "königlichen Aspekts" eintrug. Also heißt es, die Tendenz zu jedem Übermaß zu unterdrücken und von unklugem Optimismus abzusehen. Es ist eine Konstellation, die abräumt zu spekulieren oder gar alles auf eine Karte zu setzen.



Mond im Widder

Der **Mond** symbolisiert vor allem die Seele. Er hat Bezug auf Gefühl, Phantasie, Vorstellungsgabe, auf die Wärme des Gemüts, auf Hingabefähigkeit, auf Traum und Erlebnistiefe. Der **Mond** bedeutet das weibliche Prinzip und steht im Horoskop für die Frau oder Mutter. Ihm entsprechen die passive Einstellung und rhythmisches Erleben, aber auch Wechsel, Veränderungen, Reisen und Beziehungen zum Volk.

Ein Widdermond zeigt an, dass im Rahmen des vorgegebenen Naturells, das die Sonnenposition bezeichnet, die Gefühle und Empfindungen gemäß dem Widdertyp unbeständig und impulsiv sind. Die Folgen mancher Handlungsweise werden zu wenig überlegt. Es kann zu Temperamentsausbrüchen kommen, doch sind sie nur von kurzer Dauer und bald vergessen.



Mond im 10. Haus

Das Bedürfnis nach Ansehen und Anerkennung ist eine starke Triebfeder. Oft gehen ehrgeizige Pläne von den Eltern aus, die auch auf die Berufswahl Einfluss nehmen. Oder es ergreifen Frauen in dieser

Hinsicht die Initiative und ermuntern zur Karriere. Mit dieser Mondposition fällt es nicht schwer, bekannt zu werden.



Mond harmonisch Merkur

Gute Auffassung, rasches Denken, Beweglichkeit, ein gutes Vergleichsvermögen ist Ausdruck der positiven Verbindung von **Mond** mit Merkur. Typisch dafür sind auch eine vernünftige Lebensweise und Erfolge auf geistigem wie auf praktischem Gebiet. Obwohl die Orientierung rasch ist, gibt es eine Fülle an Beobachtungen zur Sachlage. Schlagfertigkeit, gesunder Menschenverstand und Wirklichkeitsnähe sind häufig. Begriffliches wird mit lebendigem Inhalt erfüllt. Theorien vermeiden aussichtslose Probleme. Rasch wird zum nächsten Punkt übergegangen. Gefühlsgewandt passt man sich an die herantretenden Gelegenheiten an. Solche Menschen können daher auch gar nicht fanatisch oder verboht sein. Vielseitiger Umgang wird geschätzt, Kontakte werden leicht geschlossen.



Mond gespannt zu Venus

Die Spannung zwischen **Mond** und **Venus** spiegelt sich in einem disharmonischen, launenhaften Wesen, in ungünstigen Erfahrungen in Geld- und Liebesangelegenheiten, wobei oft den gefühlsmäßigen Regungen gegenüber notwendigen Willensentscheidungen nachgegeben wird. Doch im Konflikt zwischen seelischen und sinnlichen Bedürfnissen geht es nie gewaltsam zu. Dagegen werden eher verstohlene Seitenwege eingeschlagen, um zu Genüssen zu kommen.

Eros und Familiensinn mögen widerstreiten, so dass die Liebe von der Lust her andere Partner sucht als von der seelischen Verbundenheit. Das kann das Führen einer Ehe oder einer Dauerbeziehung erschweren. Oder die Wahlsituation erweist sich als gespalten.

Sowohl Selbstquälerei sind möglich, wie auch ein turbulenter Lebensstil, weil Launen oder Eifersüchtelei aufkommen. Innere Unausgeglichenheit mag sich in äußerer Unordnung spiegeln, oder es gibt unbedachte Geldausgaben bzw. Vernachlässigung des Äußeren. Ein gewisses Problem mag darin liegen, die Freude am Schönen und an dem, was sinnlich beeindruckt, mit seelischer Befriedigung zu vereinen. Als

Sublimierungsform kann eine soziale Betätigung günstig sein oder eine Tätigkeit im Kunstgewerbe, in Mode und Dekoration.



Mond harmonisch Saturn

Die Stärkung der Mondposition durch **Saturn** ist Ausdruck von Bestrebungen, alles zu erhalten und zu sichern, erst Erfahrungen zu sammeln und dann zu handeln, verantwortungsbewusst zu sein und tüchtig die eigenen Interessen zu vertreten. Erfolge ergeben sich durch nüchterne und sachliche Einstellung und Geduld. Das Seelenleben ist angepasst, wendet sich der Realität zu und findet sich mit unliebsamen Tatsachen ab. Sie haben das Gefühl, eine gute, praktische Arbeit zu leisten. An Traditionen haben Sie eine Stütze, wenn Sie eigenen Erfahrungen folgen.



Mond harmonisch Uranus

Mond mit **Uranus** lassen nach eigenem inneren Instinkt handeln, wobei starker Eigenwille, intensive Gefühle, Ehrgeiz und Zielstrebigkeit, auch praktische Fähigkeiten den Erfolg bringen. Freunde helfen. Aus einer unruhigen Seelenlage heraus steuern Sie neuartige Gesichtspunkte an. Plötzlich sind Sie von einer ungewöhnlichen Idee gepackt oder es

gibt Unberechenbarkeiten im Gefühlsleben, die zu einer Aufbruchstimmung führen. Umständlichkeiten mögen Sie nicht. Ihnen liegt eher der direkte Zugriff, der große Wurf, die Reform. Geistesgegenwärtig nutzen Sie die Chance, die der "Zufall" Ihnen zuspielt.



Aszendent im Löwen

Der Aszendent, das im Geburtsort am Osthorizont gerade aufsteigende Tierkreiszeichen, ist mit seinem genauen Grad (jedes Zeichen hat 30 Grad) von der Geburtsminute (maßgebend ist der "erste Schrei") abhängig. Der **Aszendent** unterstreicht oder ergänzt die Aussagen nach der Sonnen- bzw. Mondposition. Der **Aszendent** ist also von Bedeutung für das Naturell, für die Gesundheit, für das Auftreten, auch für die für die Person maßgeblichen astrologischen Symbole. Er zeigt an, wie man von anderen, vor allem vom Partner, gesehen wird.

Kennzeichen des Wesens dieses Aszendent-Typs:

Zielbewusst, entschlossen, kann sich begeistern, organisieren, eifrig, stolz, unternehmend, vornehm, überheblich, anmaßend, selbstherrlich, würdevoll, freigebig, gesellig, leichtsinnig, aufgebracht, überschwänglich, prahlerisch, eingebildet, impulsiv, übermütig. Er handelt aus Mut, Großzügigkeit, Jovialität, Gestaltungsdrang, Verschwendungssucht, Ehrgefühl,

Verantwortungsbewusstsein, Ehrgeiz, Anmaßung, Beifallssucht, Geltungsbedürfnis, Eitelkeit, Wichtigtuerei, Egoismus, Abenteuerlust, Eifersucht, Imponiergehabe, Prachtliebe.

Symbole, Analogien des Löwe-Aszendenten:
Wochentag: Sonntag; Farbe: gold, goldgelb, orange; Zahl: 1, 4; Metall: Gold; Edelstein: Diamant, Rubin, Hyazinth; Kleidung: Ornat; halsfrei, tiefer Ausschnitt; Himmelsrichtung: Nordwest; Tiere: Löwe, Tiger, Luchs, Hahn, Drache, Hirsch; Pflanzen: Sonnen- und Schlüsselblume, Rose, Eiche, Anis, Kamille, Fenchel.



Merkur in den Zwillingen

Für sich genommen weist **Merkur** auf Gewandtheit im Ausdruck, in Wort und Schrift, auf geistiges Streben, Lernwillen, Vielseitigkeit und diplomatisches Verhalten. In Verbindung mit ungünstigen Planeten bedeutet er Lüge, List, Unaufrichtigkeit, Gerissenheit, Zersplitterung, Neigung zu Nervosität und zu verletzender Kritik. Als Intelligenzsymbol sagt er auch aus über vorhandene Erfindungsgabe. Er hat Bezug zur Anpassung, zu Kontaktfähigkeit, zu kaufmännischer Begabung (Geschäfte). **Merkur** nimmt als "Vermittler" stets vom Wesen seiner Aspektpartner an.

Merkur in den Zwillingen: Kluge, nützliche Einfälle, Denken ohne Vorurteil, Redegabe, Rechtsanwalt, diplomatische Gewandtheit, beredt, kulturvoll sein, kaufmännische Begabung, lebhaft, vielseitig.

Ist **Merkur** an gespannten Aspekten beteiligt, Neugier, Lüge, Geschwätzigkeit, Berechnung, Betrug, üble Angewohnheit, unruhig, häufiger Ortswechsel, Zersplitterung.



Merkur im 11. Haus

Die Stellung Merkurs in dem jeweiligen Haus des Horoskops besagt, auf welche praktischen Belange sich Denken und Kommunikation beziehen bzw. welche Bereiche davon beeinflusst werden. Auch wird erkennbar aus welcher Art Umwelteinflüsse die Ideen gespeist werden.

Sie haben ein lebhaftes Interesse am Gedankenaustausch mit Freunden oder Gruppen, fühlen sich in der Gesellschaft anderer wohl. Auch ist Ihr Denken sehr von den Ideen anderer beeinflusst. Sie lernen von Freunden oder nützen deren Erfahrungen. Vor allem aber lieben Sie die geistige Unabhängigkeit. Sie haben einen weiten geistigen Horizont.



Merkur gespannt zu Mars

An Ihrem Geburtstag stand **Mars** gespannt zu Merkur, dem Symbol des Intellekts, der Kommunikation. Das spricht für einen scharfen Verstand und viel geistige Energie. Menschen mit dieser Konstellation fällen klare Entscheide, debattieren gern, sagen unverblümt die Meinung und sind vehement in ihrer Ausdrucksweise und kommen rasch zum Kern einer Sache. Allerdings zersplittern Sie oft Ihre Kräfte oder geraten in Hektik. Sie schaden sich, wenn Sie zu leicht aufbrausen und voreilig sind. Nervös und reizbar, nehmen Sie auch schnell Partei und sind immer auf dem Sprung. Man könnte Ihnen vorwerfen, Streit zu suchen. Innere Unruhe stellt an Ihre Selbstbeherrschung einige Anforderungen. Für spontan auftauchende Absichten holen Sie schnell rechtfertigende Argumente heran.



Merkur gespannt zu Saturn

Ist **Merkur** gespannt mit **Saturn** verbunden, wird es im Leben mehrfach Perioden geben, in denen Ihnen Ihre Zuversicht abhanden kommt. Sie kümmern sich dann zu sehr um Details, vernachlässigen die große Linie oder halten an Methoden fest, die Ihnen

eigentlich nicht liegen. Es sind Widerstände da, die nur durch Geduld und Mut zu überwinden sind.



Merkur gespannt zu Uranus

Die enge Verbindung von **Merkur** und **Uranus** bezeichnet ein sehr eigenständiges Denken. Ferner gibt es auch plötzliche Umsprünge in der Blickweise, im Lebensablauf vergleichbar mit jähem Wendungen, Krisen in der Entwicklung oder der geistigen Stellungnahme. Plötzlichkeiten und Überraschungen können ein spannungsgeladenes Geistesklima schaffen, das zu nervöser Hast verleitet. Zersplittertes Handeln wird vorstellbar. Da droht die Gefahr, dass die Nerven durchgehen.



Venus in den Zwillingen

Venus symbolisiert das "kleine Glück", das Annehmlichkeiten und leichtes Leben verspricht. **Venus** bedeutet Schönheitssinn, Ästhetisches, Sympathie, Harmonie, Liebe, Kunst, Musik, Lebensfreude, Zärtlichkeits- und Hingabewünsche, erotische Anziehung, doch auch Streben nach Idealen, Menschenliebe und Verlangen nach Geselligkeit und Freundschaft. In schlechter Position weist **Venus** auf Genusssucht, Verschwendung,

Vergnügungslust, Leichtsinn, Putzsucht, Übertreibung im Sexuellen oder auf erotisch bedingte Neurosen.

Sie lieben die Abwechslung in allen sinnlichen Dingen, sei es gesellschaftlich, in Vergnügungen, doch auch in der Partnerschaft. Langweile kann Sie da nerven. Vom Partner wird Einfallsreichtum erwartet. Erlebnishunger und Neugier in Bezug auf die Menschen machen es schwer, Bindungen lange aufrecht zu erhalten. Hingezogen fühlen Sie sich zu Menschen, die witzig sind, beweglich im Denken und die ein scharfer Intellekt auszeichnet. Gegen plumpe Verhalten haben Sie eine Abneigung.



Venus im 11. Haus

Viele Hoffnungen und Wünsche haben Aussicht, realisiert zu werden, vor allem, wenn dabei Freunde hilfreich sein können. Auch Gruppenaktivitäten aller Art entsprechen dieser Konstellation. Freundschaften werden groß geschrieben.



Venus gespannt zum Aszendent

Gefühlsmäßig mag es in den Beziehungen zu anderen, auch in der Ehe, öfter Schwierigkeiten geben. Man ist zu sensibel, sieht die Probleme zu subjektiv oder ist zu wenig tolerant. So wäre Fingerspitzengefühl erforderlich und Geduld.



Venus harmonisch Medium Coeli

Eine Konstellation, die beruflich fördernd wirkt, besonders für eine künstlerische Tätigkeit, doch auch in Public Relations oder für Diplomatie. Gesellschaftlicher Ehrgeiz will befriedigt werden.



Mars in den Fischen

Mars ist das Symbol für die aufbauende wie für die zerstörende Energie, für Trieb und Drang, Heftigkeit, Wille, Impuls, Mut zur Entscheidung und Handlungsbereitschaft. **Mars** kann anzeigen, ob man das Dasein aktiv und positiv gestaltet oder ob man sich treiben lässt. Dem Feuer seiner Leidenschaften und der Lust zu körperlicher Entfaltung, dem Mut zum Angriff und der Schärfe der Argumente im Geistigen, stehen

negativ gegenüber das Überborden der Kräfte, die allzu große Sinnlichkeit und Heftigkeit der Reaktionen. Ein vorschnelles und ungenaues Urteilen, auch Grausamkeit und Brutalität. **Mars** kann weit voranbringen, in böser Stellung aber auch Freude am Konflikt, an Bosheit und Hinterlist bedeuten.

Mars in diesem Zeichen bedeutet tiefe Überzeugungen, eine Neigung zu Liebesabenteuern. Ist der Planet an gespannten Aspekten beteiligt ist man wenig vom Glück begünstigt, oft heftig, ungerecht, zu nachsichtig gegen sich selbst, träge, neigt zu Verleumdung und Ränke.



Mars im 9. Haus

Hier steht **Mars** für einen Kämpfer, der seine eigene Meinung vertritt, für eine bestimmte Weltanschauung streitet, bezeichnet einen tüchtigen Propagandisten, doch auch einen ebensolchen Arzt. Ist der Planet an gespannten Aspekten beteiligt, erlebt man Gefahren auf Reisen und ist in den eigenen Auffassungen zu dogmatisch.



Mars harmonisch Jupiter

Jupiter harmonisch mit **Mars** verbürgt die Fähigkeit, praktische Aufgaben mit Energie und Begeisterung anzupacken, also konstruktiv zu handeln. Die Dynamik ist vereinfachend, was die aufbauende Kraft verstärkt. Mögen auch die Leistungen nicht immer sogleich anerkannt werden, sind sie doch da. Es ist ein Aspekt des Ehrgeizes. Er erstreckt sich nicht zuletzt auch auf die Selbstverwirklichung, mag diese auch mit Umgruppierungen, Trennung etc verbunden sein. Mit diesem Aspekt ist oft auch eine sportliche Einstellung verbunden. Man will ja den Sieg.



Mars gespannt zu Uranus

Mars und **Uranus** stehen in kritischem Aspekt. Das bezeichnet zwar einerseits Geistesgegenwart in kritischer Situation, aber auch Sofortreaktionen mit Fehlzündung. Eigensinn kann gesteigert sein, eine erhöhte Reizbarkeit erschwert die Einpassung in gegebene Verhältnisse (oder auch Arbeitsbedingungen). Es kann Akte der Auflehnung geben, wie auch Meinungsverschiedenheiten heftig geführt werden können. Die Folge sind Zusammenstöße. Dies allerdings auch in der Realität, etwa als "Unfall". Sie müssen vor allem im Verkehr und im Umgang mit der Technik recht konzentriert sein und lernen, Ihre Erregbarkeit zu meistern.



Mars gespannt zu Saturn

Man ist zu schnell zornig, was frustriert, was Aktivität und Selbstdarstellung angeht. Machthunger und eine diktatorische Haltung sind gefährlich. Die Wesensart ist hart und nüchtern. Ehrgeizige Bestrebungen werden häufig behindert, in der Partnerschaft ergeben sich Probleme durch Unduldsamkeit. Es mangelt an Selbstdisziplin.



Jupiter im Stier

Jupiter symbolisiert in guter Position "großes Glück", denn er ist der Harmonisierer. Eigentlich bedeutet **Jupiter** Gesetz, Recht, Religion, Sitte und Moral, Wohlwollen und Güte, er lässt das Maß der Glücksfähigkeit vermuten und erkennen, wie der Mensch seine Interessen an höherer Bildung wahrnimmt, wo er die Dinge in größerem Zusammenhang sieht. Jupiters Position lässt vermuten, wo sich finanzielle

und materielle Vorteile bieten oder in welcher Weise Nachteile zu erwarten sind. Denn die gespannten Jupiterkonstellationen lassen Verschwendung, unsoziales Verhalten, materialistische Einstellung, Unmoral, Unsittlichkeit, Unglauben und Zweifel erkennen.

Jupiter im **Stier** begünstigt materielle Interessen. Zwar liegt die Fähigkeit vor, die gegebenen Mittel zum Wohle anzuwenden. Doch ist wichtig, dass die Erziehung die richtigen Wertvorstellungen entwickelt, auch Umsicht und Umgang mit Geld und Gut wollen gelernt sein, damit nicht Luxus und Verschwendung Verluste bringen. Jupiters Beteiligung an den Aspekten entscheidet, ob sich die positiven Möglichkeiten oder die ungünstigen Trends realisieren.

4

Jupiter im 11. Haus

Hier begünstigt **Jupiter** Freundschaften und Gruppenaktivitäten, soziale Arbeit, Teamwork, großzügige Unternehmungen. Ungünstige Aspekte erweisen sich als enttäuschend für Freundschaften, weil Egoismus dann zum Motiv für die Aktivitäten wird.



Jupiter gespannt zu Medium Coeli

Neigung, in unsicheren Verhältnissen zu leben, sich zu übernehmen, prahlerisch aufzutreten, mehr aufzuwenden, als man sich leisten kann.



Jupiter gespannt zu Saturn

Diese Konstellation zeigt Schwierigkeiten in geschäftlichen oder finanziellen Angelegenheiten an. Es mangelt an passenden Gelegenheiten, oft auch an Erfahrung und Disziplin. Man sollte seine Zeit besser einteilen und zur rechten Zeit am rechten Platz sein. Gegen Langweile lässt sich einiges tun, man muss nur den Mut haben, damit anzufangen. Allerdings gelangt man auch familiär oder durch andere Umstände öfter unter Druck, was den Ertrag von Bemühungen mindert.



Jupiter gespannt zu Uranus

Es gibt in Ihrem Naturell Wesenseigentümlichkeiten, die Ihnen selbst, aber auch im Umgang mit Ihren Partnern zu schaffen machen. Sie setzen sich zu radikal und damit auch einseitig für eine

Idee oder ein bestimmtes Vorhaben ein. Ihr Eifer steigert sich dann nicht selten bis zur Querköpfigkeit, woraus unerfreuliche Folgen resultieren. Dabei handelt es sich meistens um aufgestauten Ärger oder um Spannungen, die plötzlich losbrechen. Sie entdecken, dass man Sie hinteres Licht geführt hat oder dass Sie zu leichtgläubig waren. Das führt zu verpassten Gelegenheiten und wirft Sie zurück. Oder es bewirkt ein unaufmerksames Verhalten, dass Sie einen Unfall oder ein Missgeschick erleiden. So gibt es auf Ihrem Lebensweg immer wieder enttäuschende Zwischenfälle.

Sie entsprechen entweder der Missgunst der Umstände, eigenen Kontrollfehlern, oder Sie verfolgen ein Endziel bevor die Verhältnisse überhaupt so weit gediehen sind. Um zu Problemlösungen zu kommen, müssen Sie durchhalten und auf der Höhe des Entwurfs bleiben, dürfen den Bedingungen der Ausführung nicht davoneilen, sondern müssen mit ihnen Schritt halten. Zunehmende Lebenserfahrung hilft, die Anforderungen, die sich aus dieser Veranlagung ergeben, zu meistern.



Saturn im Schützen

In positiver Hinsicht ist das Wesen des "Schicksalsplaneten" **Saturn** mit Einsicht, Erfahrung, Reife, Pflichterfüllung, Weisheit, Ernst, Konzentration, Ausdauer und Fleiß zu umschreiben. Ein ausgeprägtes Gewissen

lässt nach letzten Erkenntnissen streben und begünstigt das geduldige Ausharren. Befindet sich **Saturn** in schlechten Aspekten bedeutet das Pessimismus, Trennung, Misstrauen, Zermürbung, die großen Prüfungen im Leben, Sorgen und Not, Leid und Hindernisse, Verzögerungen und Erschwerungen.

Erfolge durch Umsicht und öffentliches Auftreten, Ehrlichkeit und Anstand. Sind die Aspektverbindungen Saturns zu anderen Planeten gespannt, bedeutet dies eine Neigung zu Strebertum. Schaden durch die Behörde.



Saturn im 5. Haus

Saturn in harmonischen Aspekten weist auf bescheidene Genüsse, gezügelte Leidenschaften, auf Liebesziehung mit Altersdifferenz, auf zurückhaltende Geselligkeit. Ist die Planetenposition in diesem Haus an gespannten Aspekten beteiligt, ist die ungünstig für Spiel und Spekulation, hat man an einem Jugenderlebnis schwer zu tragen und brauchen Liebeserlebnisse viel Zeit, um zu befriedigen.



Saturn Konjunktion Uranus

Sie verfügen über viel praktischen Sinn, verstehen zu organisieren und denken in großen Zusammenhängen. Sie sind ein sehr disziplinierter "Reformator", der sich auf den Erfolg zu konzentrieren weiß.



Uranus im 5. Haus

Uranus symbolisiert die Gewalt, die große Kraft, die plötzlich und mit Vehemenz in Erscheinung tritt, sei es als "Zufall" oder Überraschung, als Blitz oder Krampf, als Missgeschick oder Katastrophe. **Uranus** ist das Symbol übergroßer Dynamik. Ihm unterstehen Intuition, neue, progressive Ideen, Revolutionäres und Geniales. Er bezieht sich auf das Uralte wie auf das Ultramoderne, auf Elektrizität, Verkehr, Computer.

Uranus in diesem Haus ist ein Symbol für starke erotische Erregbarkeit, für wechselvolle Partnerbeziehungen, auch für eine romantische oder unübliche Liebe.



Neptun im 6. Haus

Neptun symbolisiert die umfassende Menschenliebe, aber auch das Hinabtauchen in Romantik und Mystik, feingeistige Schwingungen, Inspiration und Einfühlungsfähigkeit. Oft ist die Grenze schwer zu bestimmen, wo Schwindel beginnt, denn **Neptun** bezieht sich auch auf Schwächen, Illusion, Rausch, Gifte, Täuschung, Intrigen, Ansteckung, Lähmung und Haltlosigkeit.

In diesem Haus bedeutet die Anwesenheit Neptuns unklare Krankheitsursachen, Schwächung der Vitalität, Arbeitsunlust, Schwierigkeiten am Arbeitsplatz.



Neptun gespannt zu Medium Coeli

Der berufliche Weg muss sorgfältig geplant und diszipliniert gegangen werden, um nicht abzuirren. Es besteht die Gefahr, Opfer von Einbildungen und Schwächen zu werden.



Neptun harmonisch Pluto

Veränderungen in der Gesellschaft wie im Geistesleben faszinieren. Diese Konstellation kann einem ungewöhnlichen Menschen entsprechen, der an seine geistige Sendung glaubt. Phantasie und Kreativität motivieren zu entsprechender Tätigkeit.



Pluto im 4. Haus

Pluto in diesem Haus bedeutet ein dominierendes Verhalten in der Familie. Eine elementare Naturverbundenheit zeigt sich in der Liebe zur Natur, in Interesse an Ökologie. Ist **Pluto** an gespannten Aspekten beteiligt, können sich familiär mysteriöse Umstände ergeben oder es gibt hier einen Machtkampf.



Pluto gespannt zu Medium Coeli

Es gibt im Leben schwere Konflikte in Zusammenhang mit dem Beruf, der gesellschaftlichen Stellung oder weil man um seinen Aufstieg kämpfen muss.

Epilog

Copyrights:

© Texte Alexander und Andreas von Prónay, ©

Editierung ArsAstrologica Jürgen Hoppmann, ©

Softwareversion AstroGlobe GmbH, Freiburg

ZUM GUTEN SCHLUSS

Als Heilpraktiker und Astrologe sowie einer zusätzlichen Ausbildung in Psychotherapie verstehe ich Astrologie vor allem als Hilfe zur Selbsthilfe. Das Erkennen der eigenen, tiefer liegenden Wesensstrukturen im Zusammenhang mit psychologischer Aufarbeitung aktueller Lebenssituationen, soll Lebenshilfe im weitesten Sinne sein. Eigene Denk-, Gefühls- und Verhaltensmuster sowie persönliche Schwächen und Stärken zu erkennen, soll zu einer selbstbestimmten Lebensgestaltung hinführen.

Die persönliche Beratung

Sie ist die Grundlage zum Verständnis für das eigene Horoskop. Hier kann interaktiv auf aktuelle Lebensthemen und Fragen eingegangen, und Lösungswege für schwierige Situationen aufgezeigt werden. Bitte vereinbaren Sie bei Bedarf hierfür einen Termin in meiner Praxis (siehe unten).

Schriftliche Horoskop-Analysen

Die folgenden Horoskope werden mithilfe eines professionellen Computerprogramms erstellt, und namhafte Astrologen waren an den Formulierungen der Texte beteiligt. Diese bieten einen tiefen Einblick in einzelne Themenbereiche des Lebens. Die Lieferung erfolgt im Format Din A4 entweder per

Post, oder (wesentlich günstiger) als PDF-Datei per E-Mail. Gerne berate ich Sie bei der für Sie passenden Auswahl folgender Analysen:

O Persönlichkeit

Das Geburtshoroskop eines Menschen wird auf den Zeitpunkt seiner Geburt berechnet. Die Analyse "Persönlichkeit" beinhaltet die grundlegende Wesensprägung eines Menschen. Alle weiteren, speziellen Horoskope leiten sich daraus ab, so daß dies die erste Empfehlung von mir ist.

O Kind

Speziell für Eltern und alle Erwachsenen, die mit einem Kind näher befaßt sind und sich über dessen individuelle Persönlichkeit informieren möchten. Es hilft, Kinder bis ca. 16 Jahre von ihrem Wesen her besser zu verstehen und sie so optimal fördern zu können.

O Beruf

Diese Analyse beschäftigt sich mit den Anlagen und Fähigkeiten eines Menschen in Bezug auf die optimale Berufswahl. Aus astrologischer Sicht wird hier die jeweils besondere Eignung aufgezeigt.

O Partnerschaft

Dieses Horoskop wird für 2 Menschen berechnet, die in irgendeiner Weise eine enge Partnerschaft verbindet. Dies kann neben einer Ehe auch eine berufliche oder freundschaftliche Verbindung sein.

O Gesundheit

Es werden die gesundheitlich relevante Themen sowie deren astrologische und psychologische Hintergründe im Horoskop besprochen. Dazu gehören gesundheitliche Dispositionen, Lernaufgabe, Herausforderungen und mögliche Krankheitsbilder.

O Prognose

Hier geht es nicht um die Voraussage von Ereignissen. Vielmehr wird die Zeit-Qualität untersucht. Daraus kann man ableiten, mit welchen Schwierigkeiten in einzelnen Lebensbereichen zu rechnen ist, aber auch welche Zeiten für bestimmte Unternehmungen vorteilhaft sind.

O Tagesanalyse

Hier wird die astrologische Qualität eines ganz bestimmten Zeitpunktes untersucht. Dies kann z.B. für einen im Voraus bekannten wichtigen Termin, ein Ereignis oder eine Entscheidung sinnvoll sein. Sie erfahren Ihre persönliche "astrologische Verfassung" in Bezug auf diesen Tag.

O Astromedizin

Astrologische Zusammenhänge von gesundheitlichen Beschwerden. Psychosomatische Entsprechungen, der medizinische Symptomekatalog, homöopathische Mittel, Bachblüten und Schüsslersalze. Dieses Horoskop ist ausschließlich für Heilpraktiker oder Ärzte konzipiert ist. Sie darf nicht zur Selbstmedikation von Laien verwendet werden!

Beispiel-Analysen und weitere Informationen finden Sie teilweise auch auf meiner Homepage:
www.reinhold-schnell.de

O Wer paßt zu mir**O Flirtheroskop****O Liebe & Sex****O Lebensplan & Karma****O Stationen des Lebens****O Krise als Chance****O Ihre Sterne, Ihre Chancen****O Verantwortung****O Wassermannzeitalter****O Körper, Geist, Seele****O Wellness****O Wohnen & Wohlfühlen****O Kreativität****O Ihr 7. Sinn****O Zukunft Allgemein umfassend****O Zukunft Partnerschaft****O Zukunft Beruf & Karriere****O Zukunft Geld & Finanzen****O Zukunft Wellness & Gesundheit****O Monatsanalyse****O Solar (Jahreshoroskop)****O Geld****O 10 Dimensionen****O Akron: Astro-Medizin****O Akron: Partner Frau****O Akron: Partner Mann****O Alexander von Prónay: Radixdeutung****O Alexander von Prónay: Synastriedeutung****O Alexander von Prónay: Tagesanalyse****O Alexander von Prónay: Transitprognose****O Chinesisches Horoskop**