

Astrologische Analyse
Dr. Baldur Ebertin
10 Dimensionen der Persönlichkeitsstruktur

Maximilian Muster
08.08.1988 - 08:08 Uhr MET/S
Frankfurt am Main

Sonnenzeichen: Löwe
Mondzeichen: Zwilling
Aszendent: Jungfrau



Inhalts- verzeichnis

Deckblatt	1
Inhaltsverzeichnis	2
Horoskopgrafik	7
Aspektgrafik / Daten	8
Vorwort	9
Schlüsselworte für die Gestirnsfaktoren	10
Erklärung Kurzaspektdeutung	18
Sonne Konjunktion Merkur	18
Mond Konjunktion Venus	18
Jupiter Konjunktion MC	18
Saturn Konjunktion Uranus	18
Mond Opposition Saturn	19
Mond Opposition Uranus	19
Venus Opposition Saturn	19
Venus Opposition Uranus	19
Mars Quadrat Neptun	19
Jupiter Quadrat Aszendent	19
Aszendent Quadrat MC	20
Merkur Trigon Saturn	20
Neptun Trigon Aszendent	20
Neptun Sextil Pluto	20
Pluto Sextil Aszendent	20
Sonne Halbquadrat Mond	21
Sonne Halbquadrat Venus	21
Saturn Halbquadrat Pluto	21
Uranus Halbquadrat Pluto	21
Sonne Quincunx Mondknoten	21
Mars Quincunx Pluto	21
Mars Quincunx Aszendent	22

Saturn Quincunx MC	22
Uranus Quincunx MC	22
Nachwort Kurzaspektdeutung	23
Grunddeutungen	24
Schlüsselworte für die zwölf Tierkreiszeichen	26
Schlüsselworte Halbsummen	27
Schlüsselworte Häuser-Achsen	30
Differenzierte Diagnostik	31
Sonne in Löwe	31
Mond in Zwillinge	31
Merkur in Löwe	32
Venus in Krebs	32
Mars in Widder	32
Jupiter in Zwillinge	33
Saturn in Schütze	33
Uranus in Schütze	33
Neptun in Steinbock	34
Pluto in Skorpion	34
Mondknoten in Fische	34
Aszendent in Jungfrau	34
MC in Stier	35
Aspekte	36
Der Aspekt Sonne - Mond (Halbquadrat)	36
Der Aspekt Sonne - Merkur (Konjunktion)	36
Der Aspekt Sonne - Venus (Halbquadrat)	37
Der Aspekt Sonne - Mondknoten (Quincunx)	37
Der Aspekt Mond - Venus (Konjunktion)	38
Der Aspekt Mond - Saturn (Opposition)	38
Der Aspekt Mond - Uranus (Opposition)	39
Der Aspekt Venus - Saturn (Opposition)	39
Der Aspekt Venus - Uranus (Opposition)	40
Der Aspekt Mars - Neptun (Quadrat)	41
Der Aspekt Mars - Pluto (Quincunx)	41

Der Aspekt Mars - Aszendent (Quincunx)	42
Der Aspekt Jupiter - Aszendent (Quadrat)	42
Der Aspekt Jupiter - Medium Coeli (Konjunktion)	43
Der Aspekt Saturn - Uranus (Konjunktion)	43
Der Aspekt Saturn - Pluto (Halbquadrat)	44
Der Aspekt Saturn - Medium Coeli (Quincunx)	45
Der Aspekt Uranus - Pluto (Halbquadrat)	45
Der Aspekt Uranus - Medium Coeli (Quincunx)	46
Der Aspekt Aszendent - Medium Coeli (Quadrat)	46
<hr/>	
Dreier-Strukturen	47
Dreierstruktur Sonne - Mond - Venus (Halbquadrat)	48
Dreierstruktur Sonne - Merkur - Pluto (Halbquadrat)	48
Dreierstruktur Mond - Venus - Saturn (Quadrat)	48
Dreierstruktur Mond - Venus - Uranus (Quadrat)	49
Dreierstruktur Mond - Mars - Mondknoten (Quadrat)	49
Dreierstruktur Mond - Saturn - Uranus (Opposition)	49
Dreierstruktur Mond - Pluto - Sonne (Quadrat)	50
Dreierstruktur Merkur - Jupiter - Pluto (Konjunktion)	50
Dreierstruktur Merkur - Pluto - Medium Coeli (Konjunktion)	50
Dreierstruktur Merkur - Medium Coeli - Sonne (Halbquadrat)	51
Dreierstruktur Venus - Saturn - Neptun (Opposition)	51
Dreierstruktur Venus - Uranus - Neptun (Opposition)	51
Dreierstruktur Venus - Pluto - Merkur (Quadrat)	52
Dreierstruktur Mars - Jupiter - Sonne (Quadrat)	52
Dreierstruktur Mars - Pluto - Aszendent (Opposition)	52
Dreierstruktur Mars - Medium Coeli - Sonne (Quadrat)	53
Dreierstruktur Mars - Medium Coeli - Merkur (Quadrat)	53
Dreierstruktur Jupiter - Saturn - Pluto (Opposition)	53
Dreierstruktur Jupiter - Uranus - Pluto (Opposition)	53

Dreierstruktur Jupiter - Pluto - Mond (Quadrat)	54
Dreierstruktur Jupiter - Mondknoten - Merkur (Konjunktion)	54
Dreierstruktur Jupiter - Aszendent - Medium Coeli (Halbquadrat)	54
Dreierstruktur Saturn - Uranus - Mond (Quadrat)	55
Dreierstruktur Saturn - Neptun - Mondknoten (Halbquadrat)	55
Dreierstruktur Saturn - Pluto - Sonne (Quadrat)	55
Dreierstruktur Saturn - Mondknoten - Mars (Quadrat)	56
Dreierstruktur Uranus - Mond - Saturn (Quadrat)	56
Dreierstruktur Uranus - Venus - Saturn (Quadrat)	56
Dreierstruktur Uranus - Neptun - Mondknoten (Halbquadrat)	57
Dreierstruktur Uranus - Pluto - Sonne (Quadrat)	57
Dreierstruktur Uranus - Mondknoten - Mars (Quadrat)	57
Dreierstruktur Neptun - Sonne - Jupiter (Opposition)	58
Dreierstruktur Neptun - Pluto - Aszendent (Quadrat)	58
Dreierstruktur Neptun - Medium Coeli - Sonne (Opposition)	58
Dreierstruktur Mondknoten - Mond - Jupiter (Quadrat)	58
Dreierstruktur Mondknoten - Merkur - Mars (Quadrat)	59
Dreierstruktur Mondknoten - Venus - Jupiter (Quadrat)	59
Dreierstruktur Mondknoten - Jupiter - Saturn (Konjunktion)	59
Dreierstruktur Mondknoten - Jupiter - Uranus (Konjunktion)	60
Dreierstruktur Mondknoten - Medium Coeli - Mond (Quadrat)	60
Dreierstruktur Mondknoten - Medium Coeli - Venus (Quadrat)	60
Dreierstruktur Aszendent - Sonne - Mond (Halbquadrat)	61
Dreierstruktur Aszendent - Sonne - Saturn (Halbquadrat)	61
Dreierstruktur Aszendent - Sonne - Uranus (Halbquadrat)	61

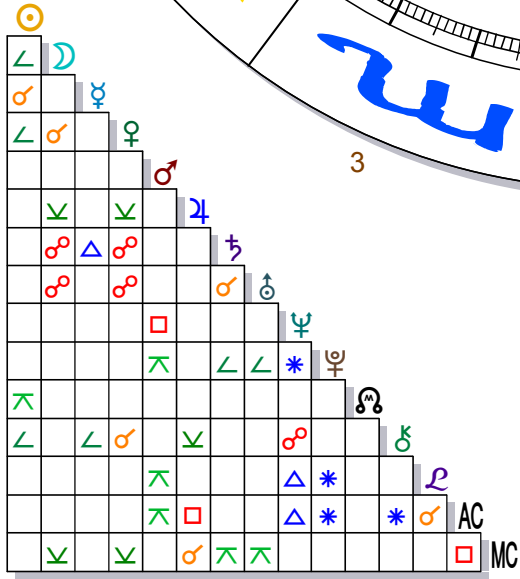
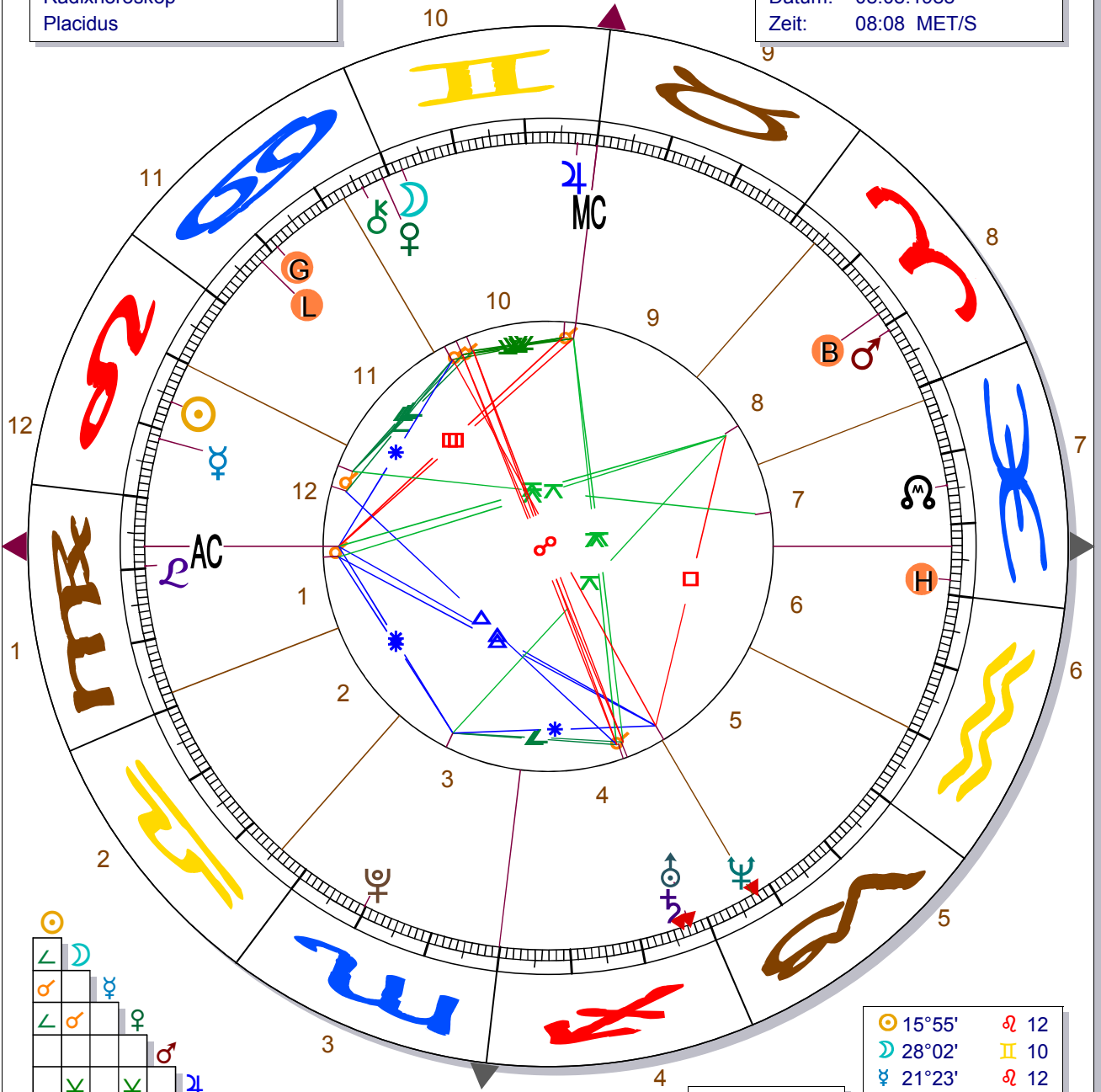
Dreierstruktur Aszendent - Venus - Pluto (Konjunktion)	61
Dreierstruktur Medium Coeli - Sonne - Mondknoten (Konjunktion)	62
Dreierstruktur Medium Coeli - Merkur - Aszendent (Quadrat)	62
<hr/>	
Schlussbemerkungen	63
<hr/>	
Originaltexte	63
<hr/>	
Hinweis	63
<hr/>	
ZUM GUTEN SCHLUSS	64

**Maximilian
Muster**

Frankfurt am Main
Länge: 008°41' E Breite: 50°07' N

Radixhoroskop
Placidus

Datum: 08.08.1988
Zeit: 08:08 MET/S



Kardinal:	4
Fix:	3
Flexibel:	6
Feuer:	5
Erde:	2
Luft:	2
Wasser:	4
Männlich:	7
Weiblich:	6

1	6°51'	♄	♌	15°55'	♌	12		
2	28°06'	♄	♌	♌	28°02'	♌	10	
3	25°31'	♌	♌	♌	♌	♌	12	
4	29°50'	♌	♌	♌	♌	♌	12	
5	7°19'	♌	♌	♌	♌	♌	10	
6	10°10'	♌	♌	♌	♌	♌	8	
7	6°51'	♌	♌	♌	♌	♌	♌	10
8	28°06'	♌	♌	♌	♌	♌	♌	10
9	25°31'	♌	♌	♌	♌	♌	♌	4
10	29°50'	♌	♌	♌	♌	♌	♌	4
11	7°19'	♌	♌	♌	♌	♌	♌	5
12	10°10'	♌	♌	♌	♌	♌	♌	3
					♌	♌	♌	7
					♌	♌	♌	10
					♌	♌	♌	1
					♌	♌	♌	1
					♌	♌	♌	10

Maximilian Muster

Frankfurt am Main

Länge: 008°41' E Breite: 50°07' N

Radixhoroskop
Placidus

Datum: 08.08.1988
Zeit: 08:08 MET/S

Planeten-Stellungen

☉ Sonne	15°55'	♌ Löwe	Haus 12
☾ Mond	28°02'	♏ Zwilling	Haus 10
☿ Merkur	21°23'	♌ Löwe	Haus 12
♀ Venus	1°03'	♋ Krebs	Haus 10
♂ Mars	9°12'	♈ Widder	Haus 8
♃ Jupiter	2°40'	♏ Zwilling	Haus 10
♄ Saturn	26°19' (R)	♐ Schütze	Haus 4
♅ Uranus	27°22' (R)	♐ Schütze	Haus 4
♆ Neptun	7°52' (R)	♑ Steinbock	Haus 5
♇ Pluto	9°52'	♏ Skorpion	Haus 3
♁ mKnoten	15°30'	♋ Fische	Haus 7
♄ Chiron	4°13'	♋ Krebs	Haus 10
♁ Liliith	9°35'	♏ Jungfrau	Haus 1
AC Aszendent	6°51'	♏ Jungfrau	Haus 1
MC Medium Coeli	29°50'	♉ Stier	Haus 10

Häuser-Stellungen

1	6°51'	♏	Jungfrau
2	28°06'	♏	Jungfrau
3	25°31'	♎	Waage
4	29°50'	♏	Skorpion
5	7°19'	♑	Steinbock
6	10°10'	♏	Wassermann
7	6°51'	♋	Fische
8	28°06'	♋	Fische
9	25°31'	♈	Widder
10	29°50'	♉	Stier
11	7°19'	♋	Krebs
12	10°10'	♌	Löwe

Aspekte

☉ ♀ +0°08'	♁ * ♁ +0°17'	♂ ♁ ♁ +0°23'
☉ ♁ +0°24'	♂ ♁ ♁ +0°40'	☾ ♁ ♁ +0°40'
♁ ♁ AC +1°01'	♃ ♁ ♁ +1°03'	♀ ♁ MC +1°12'
♂ ♁ ♁ +1°20'	♃ ♁ ♁ +1°27'	♃ ♁ ♁ +1°32'
♀ ♁ ♁ +1°37'	♁ ♁ ♁ +1°43'	☾ ♁ ♁ +1°43'
☾ ♁ MC +1°48'	♁ * ♁ +2°00'	♀ ♁ ♁ +2°11'
♂ ♁ AC +2°21'	♁ ♁ MC +2°28'	♁ ♁ ♁ +2°30'
♁ * AC +2°38'	♁ ♁ AC +2°44'	♃ ♁ MC +2°50'
☉ ♁ ♁ +2°52'	☾ ♁ ♁ +3°00'	♁ * AC +3°01'
♀ ♁ ♁ +3°10'	☉ ♁ ♁ +3°18'	♃ ♁ MC +3°31'
♁ ♁ ♁ +3°39'	♀ ♁ ♁ +3°41'	♃ ♁ AC +4°10'

Quadranten

Quadrant 1	2	♁ ♁
Quadrant 2	3	♃ ♁ ♁
Quadrant 3	2	♂ ♁
Quadrant 4	6	☉ ☾ ♁ ♁ ♁ ♁

Elemente

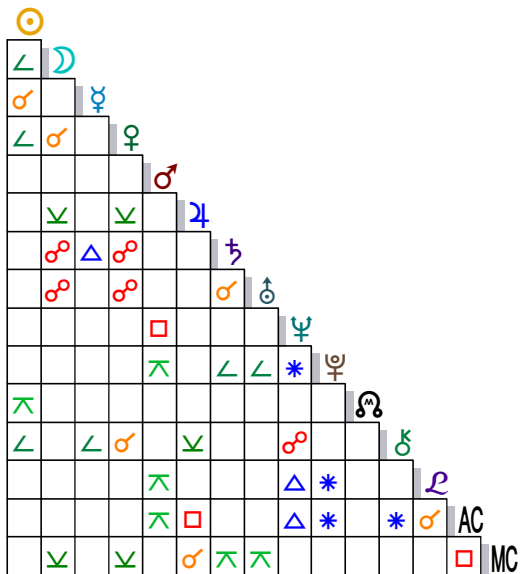
Feuer	5	☉ ♁ ♁ ♁ ♁
Erde	2	♁ ♁
Luft	2	☾ ♁
Wasser	4	♀ ♁ ♁ ♁

Qualitäten

Kardinal	4	♀ ♁ ♁ ♁
Fix	3	☉ ♁ ♁
Flexibel	6	☾ ♁ ♁ ♁ ♁ ♁

Männlich / Weiblich

Männlich	7	☉ ☾ ♁ ♁ ♁ ♁ ♁
Weiblich	6	♀ ♁ ♁ ♁ ♁ ♁



Legende

- ♂ Konjunktion
- ♁ Halbsextil
- ♁ Halbquadrat
- * Sextil
- Q Quintil
- Quadrat
- △ Trigon
- ♁ Sesquiquadrat
- β Biquintil
- ♁ Quincunx
- ♁ Opposition

- ☉ Sonne
- ☾ Mond
- ☿ Merkur
- ♀ Venus
- ♂ Mars
- ♃ Jupiter
- ♄ Saturn
- ♅ Uranus
- ♆ Neptun
- ♇ Pluto
- ♁ mKnoten
- ♄ Chiron
- ♁ Liliith
- AC Aszendent
- MC Medium Coeli

- ♈ Widder
- ♉ Stier
- ♏ Zwilling
- ♋ Krebs
- ♌ Löwe
- ♏ Jungfrau
- ♎ Waage
- ♏ Skorpion
- ♐ Schütze
- ♑ Steinbock
- ♏ Wassermann
- ♋ Fische

Vorwort

Einführung:

Wann sind Sie geboren?

Wie oft wurde jeder von uns schon einmal nach seinem Geburtsdatum gefragt, im Kindergarten, in der Schule, im Krankenhaus, bei einer Behörde und wo auch immer! Das Geburtsdatum ist ein Teil unserer Personalien, der individuellen Angaben über uns, und es soll unverwechselbar Auskunft geben über uns selbst.

Wie steht es nun aber in einer netten Gesellschaft, wenn wir in einem Gespräch nach unserem Geburtsdatum gefragt werden? Will uns etwa ein Teilnehmer der Gesellschaft etwas zum nächsten Geburtstag schenken? Nicht unbedingt! Jemand möchte das Tierkreiszeichen wissen, in dem die Sonne zur Zeit unserer Geburt stand und daraus seine Schlüsse ziehen. Und in der Tat weiß heute jeder, der nur einigermaßen objektiv sein kann, dass die alte astrologische Typenlehre sehr viel Wahrheit enthält und es mit jeder modernen psychologischen Typenlehre aufnehmen kann, wahrscheinlich sogar besser ist als diese.

Diese alte astrologische Typenlehre mit den 12 Tierkreistypen hätte sich kaum halten können, wenn nicht ein großer Teil der Aussagen über jeden Tierkreistyp tatsächlich zutreffend wäre.

Ich gehöre zu der Gruppe von Psychologen, Psychotherapeuten, Ärzten und Heilpraktikern, die das individuelle Geburtsbild einer Person in einer ganzen Reihe von Fällen in die Diagnostik und Therapie mit einbeziehen. Für mich ist es dabei nicht ausschlaggebend, ob die Interpretation der

Geburtskonstellation von der so genannten Schulwissenschaft anerkannt wird oder nicht. Ich gehöre zu den Praktikern, die bestimmte Methoden, mit denen sie gute Erfolge erzielen konnten, übernehmen und sie zum Nutzen der Klienten und Patienten in die Beratung oder Behandlung mit einbeziehen.

Und gerade für einen Psychologen und Psychotherapeuten ist es faszinierend, aus einem Geburtsbild etwas über die Charakterstruktur und die Schicksalsmöglichkeiten eines Menschen zu entnehmen, weil die Symbolik und Mehrschichtigkeit der Symbole der Ausbildung des Psychologen in hohem Maße entgegenkommt.

"Die Sterne machen geneigt, aber sie zwingen nicht". Daher bin ich der Überzeugung, dass man aus dem Geburtsbild allein nicht die gesamte Charakterstruktur und die Gesamtpersönlichkeit erkennen kann, sondern dass es notwendig ist, auch die Lebensgeschichte einer Person, ihr Verhalten, die Handschrift, einige psychologische Tests und anderes einzubeziehen, um daraus den gegenwärtigen Reifungsstand ableiten zu können.

Baldur Ebertin

Schlüsselworte für die Gestirnsfaktoren

DIE SONNE ALS FAKTOR DER VITALITÄT:

Sonne in Widder:

Lebenskraft ausstrahlen. "Hier bin ich!"

Sonne in Stier:

Für den Tag leben. Sich des Lebens freuen.

Sonne in Zwillinge:

Seine Vitalität in Bewegung umsetzen wollen. Ein Leben mit Vielseitigkeit und Offenheit.

Sonne in Krebs:

Für Familie, Heim, während der Arbeit familiennah sein wollen.

Sonne in Löwe:

Zeigen wollen, wie gut es einem geht. Leben demonstrieren.

Sonne in Jungfrau:

Mit seiner Lebenskraft haushalten. Sich nicht verschwenden wollen.

Sonne in Waage:

Sich ein Leben voller Harmonie und Ausgeglichenheit wünschen. Sessel, Couch, Liegenstuhl hoch einschätzen!

Sonne in Skorpion:

Das Leben als Spannung, Auseinandersetzung, Kampf erleben.

Sonne in Schütze:

Für Ideen und Ideale leben. Den hohen ethischen Werten zustreben.

Sonne in Steinbock:

Bis ins hohe Alter gesund bleiben wollen. Die Vergangenheit lebendig erhalten wollen.

Sonne in Wassermann:

Für die Zukunft und die künftigen Aufgaben leben wollen.

Sonne in Fische:

Die Vergangenheit beleben wollen. Die verborgenen Quellen ans Licht heben wollen.

DER MOND ALS FAKTOR DER EMOTIONALITÄT:

Mond in Widder:

Lebhafte Mimik. Die Gefühle als starke Antriebskraft.

Mond in Stier:

Seine Gefühle annehmen, leben und genießen können.

Mond in Zwillinge:

Das Auf und Ab, Hin und Her der Gefühle. Offenheit und Flexibilität.

Mond in Krebs:

Weichherzig und warm, väterlich / mütterlich

Mond in Löwe:

Gefühle und Stimmungen zeigen und darstellen wollen. "Man sieht es ihm an, wie ihm zumute ist".

Mond in Jungfrau:

Sich über seine Gefühle klar werden, sie sich bewusst und kontrollierbar machen wollen.

Mond in Waage:

Ausgeglichenheit erstreben, aber doch größtenteils abhängig von momentanen Stimmungen sein.

Mond in Skorpion:

Gefühlstiefe. Leicht verletzbar sein oder andere verletzen.

Mond in Schütze:

Schwärmen, begeistern, idealisieren. Gefühlskräfte für hohe Ziele einsetzen.

Mond in Steinbock:

Seine Gefühle bewahren und verstecken wollen. Maskenhafte Mimik.

Mond in Wassermann:

Wandlungsfähig, ansprechbar, motivierbar für das Neue.

Mond in Fische:

*"Stille Wasser sind tief". "Der Gang zu den Müttern".
"Das Leben - ein Traum!"*

*DER MERKUR ALS FAKTOR DES DENKENS UND
DER INTELLIGENZ:*

Merkur in Widder:

Denkanstöße setzen. Initiativen entwickeln.

Merkur in Stier:

Denkinhalte greifbar, begreifbar, realisierbar machen wollen.

Merkur in Zwillinge:

Geistig-intellektuelle Beweglichkeit. Alternativen entdecken.

Merkur in Krebs:

Zuhören und verstehen können. Sich mit anderen identifizieren können.

Merkur in Löwe:

Die großen Zusammenhänge erfassen, die repräsentativen Objekte in den Griff bekommen.

Merkur in Jungfrau:

Klare Planung und Übersicht. Blick für das Detail.

Merkur in Waage:

*Ausgewogenheit erstreben, Einseitigkeit meiden.
Zögern, bis gerechte Lösungen gefunden sind.*

Merkur in Skorpion:

Scharfsinnig, kompromisslos, pointiert im intellektuellen Anspruch.

Merkur in Schütze:

Ideen durchdenken, Geistesgut erfassen und dafür Gleichgesinnte finden.

Merkur in Steinbock:

Tradition und Erfahrung hoch einschätzen. Das Wesentliche, die Quintessenz heraus schälen

Merkur in Wassermann:

Bereitschaft zur Neuorientierung, Umgestaltung, Umformung, Erneuerung.

Merkur in Fische:

Gespür, Ahnung, Intuition. Auf das Entstehen der richtigen Worte und Gedanken warten.

*DIE VENUS ALS FAKTOR DER ZUNEIGUNG UND
ABNEIGUNG:*

Venus in Widder:

Die Personen und/oder Gegenstände der Sympathie erfassen, ergreifen, erobern wollen.

Venus in Stier:

Die Objekte seiner Sympathie besitzen, genießen wollen. Sich an sie binden und sie nicht loslassen.

Venus in Zwillinge:

Wechselnde Neigungen. "Auf mehreren Hochzeiten tanzen" wollen.

Venus in Krebs:

Gemütlichkeit und Heimeligkeit finden und selbst ausstrahlen wollen. Haus und Heim pflegen.

Venus in Löwe:

Guter Geschmack für Aussehen und Auftreten. Ästhetik von Personen und Gegenständen lieben.

Venus in Jungfrau:

Pflege und Ordnung. Übersichtliche Vorratshaltung. "Die wohl gefüllten Schränke".

Venus in Waage:

Die schöne, ausgeglichene, gelungene Form- und Farbgebung von Person und Umwelt. Harmonische Gestaltung.

Venus in Skorpion:

Eindeutige Sympathien und Antipathien. Konsequent "das Einzigartige" lieben.

Venus in Schütze:

Sympathie für Ideen, Ideale, Idole. Freude an ästhetischen Sportarten wie Tanz, Eislauf, Reiten.

Venus in Steinbock:

Tradition, Kultur Kunst pflegen und bewahren wollen.

Venus in Wassermann:

Neue Formen der Partnerschaft. Avantgardistische Designs in Mode, Kunst, Architektur.

Venus in Fische:

Die karitative, religiös orientierte Liebe. Zuwendung zu Vergangenheit, Archäologie, Antike. Nostalgie.

DER MARS ALS FAKTOR DES WILLENS UND DER LEISTUNG:

Mars in Widder:

Tatendrang, Initiative ergreifen wollen. Da und dort über das Ziel hinausschießen.

Mars in Stier:

Realistisch zupacken. "Den Stier bei den Hörnern fassen". Ausdauer.

Mars in Zwillinge:

Abwechslungsreiche, vielseitige Arbeit bevorzugen. Mehreres gleichzeitig tun.

Mars in Krebs:

Arbeitsaufgaben im Rahmen von Haus, Heim, Mobiliar, Familie.

Mars in Löwe:

Prestigeträchtige Objekte vorzeigen, darstellen, demonstrieren. Was gelungen ist, soll sich auch sehen lassen können!

Mars in Jungfrau:

Klare, überschaubare, methodische Tätigkeit. Arbeitsvorbereitung, Arbeitskontrolle.

Mars in Waage:

Ausgewogener Arbeitsstil. Elegante Lösungen erstreben.

Mars in Skorpion:

Tiefschürfend sein, den Dingen auf den Grund gehen wollen. Mit Verbissenheit tätig sein.

Mars in Schütze:

Sich für Ideen, Ideale, "höhere Erkenntnisse" einsetzen. "Sport gehört zum Leben!"

Mars in Steinbock:

Intensiver, kontinuierlicher, beharrlicher Einsatz. Seine Energien konzentriert einsetzen.

Mars in Wassermann:

Offen sein für neue Konzepte, Aufgaben, Methoden, Experimente. In die Zukunft wirken.

Mars in Fische:

Arbeit in der Zurückgezogenheit und Einsamkeit. Die aus dem Hintergrund wirkende "graue Eminenz".

DER JUPITER ALS FAKTOR DER EXTRAVERSION UND EXPANSION:

Jupiter in Widder:

Gleich "in die Vollen gehen". "Nicht kleckern, sondern klotzen".

Jupiter in Stier:

Die günstigen Gelegenheiten nützen. "Das Geld riechen". Wohl gepolstertes Bankkonto. "Sich gut verkaufen".

Jupiter in Zwillinge:

Weitreichende Kommunikation. Das Publikum, die Welt erreichen wollen. "unter die Leute bringen".

Jupiter in Krebs:

Die große Familie, die verwöhnt werden soll. "Eigener Herd ist Goldes wert!"

Jupiter in Löwe:

Erfolg, Prestige, ansehnlichen Besitz erwerben wollen, das Gigantische erstreben.

Jupiter in Jungfrau:

Sammeln, speichern, horten. Für Notfälle gerüstet sein wollen. "Der gefüllte Sparstrumpf".

Jupiter in Waage:

Freude an Wohltätigkeit, Spende, Verwöhnung. Das Wohlbefinden fördernde Umwelt wünschen.

Jupiter in Skorpion:

"Alles auf eine Karte setzen". Für die gute und gerechte Sache kämpfen.

Jupiter in Schütze:

Für humanitäre, soziale, ethische Ideen eintreten. Die hohen Werte schützen.

Jupiter in Steinbock:

Tradition, Kultur, Erbe pflegen, aufwerten, mit Glanz versehen.

Jupiter in Wassermann:

In die Zukunft weisende Projekte protegieren. Optimismus als Lebensphilosophie.

Jupiter in Fische:

In gegenwärtigen und/oder alten Religionen bis hin zu Opfer und Märtyrertum seine Erfüllung finden.

DER SATURN ALS FAKTOR DER STABILITÄT UND INTROVERSION:

Saturn in Widder:

Verschlossene Mimik. Seinen Antrieb bremsen. "Gut Ding will Weile haben!"

Saturn in Stier:

Mit wenig zufrieden sein. "Der Spatz in der Hand ist besser, als die Taube auf dem Dach!"

Saturn in Zwillinge:

Verhaltene Gesten. Sich bewusst begrenzen. Angst vor Vielfalt und Zersplitterung.

Saturn in Krebs:

"My home is my castle" (Mein Heim ist meine Burg).
"In der Beschränkung zeigt sich der Meister".
Zufriedenheit mit der kleinsten Hütte.

Saturn in Löwe:

Unnahbar sein wollen. Sich zu "alten Klamotten" und vergangener Würde hingezogen fühlen. Gute Beziehung zu wertvollen Antiquitäten.

Saturn in Jungfrau:

Ordnung und Sauberkeit zur Perfektion treiben. Pedanterie als wichtiger Lebensinhalt.

Saturn in Waage:

Halt gewinnen, Wankelmütigkeit verlieren und nicht aus dem Gleichgewicht geraten wollen.

Saturn in Skorpion:

Verbote und Tabus beachten, sich sogar in sie hinein steigern. Tiefste Tiefen erreichen wollen.

Saturn in Steinbock:

"Eine Mauer um sich herum bauen." Sich schützen, einigeln, einbunkern, isolieren.

Saturn in Wassermann:

Vorsicht mit Experimenten und nicht überschaubaren Risiken. Sich mit Bedacht auf neue Dimensionen einstellen.

Saturn in Fische:

Gewachsene religiöse Formen, Riten, Dogmen in sein Leben integrieren.

DER URANUS ALS FAKTOR DER LEBENDYNAMIK:

Uranus in Widder:

Sofortlösungen erstreben. "Es muss laufen!" Sich wie ein Sprinter erleben.

Uranus in Stier:

Sich aus Bequemlichkeit und Besitz lösen, örtlich frei und ungebunden sein wollen.

Uranus in Zwillinge:

"Quecksilber". Ständig neue Eindrücke gewinnen wollen. Tendenz zur Verzettelung.

Uranus in Krebs:

Das in ständiger Veränderung befindliche Heim. In seinen vier Wänden nur schwer oder gar nicht zu Ruhe und Entspannung kommen.

Uranus in Löwe:

Der Beste, Fleißigste, Schnellste sein wollen. Sich ständig fordern. Unruhegeist.

Uranus in Jungfrau:

Jeden Rahmen sprengen wollen. Sich über Kleinkram aufregen.

Uranus in Waage:

Risiken nur eingehen, wenn sie möglichst frei von Erschütterungen sein dürften. Trödelei und Unentschiedenheit überwinden wollen.

Uranus in Skorpion:

Die maximale Leistung erstreben. Ehrgeizige und einzigartige Projekte realisieren wollen.

Uranus in Schütze:

Die leistungsbetonte, sportliche Bewegung. Spontaner Einsatz für humanitäre, idealee Ziele.

Uranus in Steinbock:

Konventionen, Brauchtum, Vorurteile einreißen, "alte Zöpfe abschneiden" wollen.

Uranus in Wassermann:

Unruhe und "gesunde Unzufriedenheit", mit Überraschungen und futuristischen Ambitionen.

Uranus in Fische:

Vorstoß in die Vergangenheit zu alten Kulturen und Religionen. Altes Wissen neu beleben wollen.

NEPTUN ALS FAKTOR DER SENSIBILITÄT UND IMAGINATION:

Neptun in Widder:

Aus seiner Innenwelt heraus den richtigen Anfang finden wollen. Aktivität ersehnen. Erst träumen, dann realisieren.

Neptun in Stier:

Sich von irdischem Besitz lösen wollen. Hinter der Realität die Transzendenz suchen.

Neptun in Zwillinge:

Sich in Träumereien verlieren. Vor der vorhandenen Vielfalt den Überblick verlieren.

Neptun in Krebs:

Filterloses Gespür. Geringe Abwehrkraft gegenüber den Sorgen und

Neptun in Löwe:

Neigung zum Beschönigen, zum Sichverlieren in überdimensionierten Objekten.

Neptun in Jungfrau:

Die Ernte seiner Anstrengungen vernachlässigen. Den verborgenen Sinn suchen.

Neptun in Waage:

"Fünfe gerade sein lassen". Sich eine heile Welt vorgaukeln. Sich der Mitwelt ausgeliefert fühlen.

Neptun in Skorpion:

Geheimnisse ergründen wollen. Den Sinn von Symbolen, Bildern, Träumen erspüren können.

Neptun in Schütze:

Für die bessere und ideale Welt schwärmen. "Über den Wolken leben".

Neptun in Steinbock:

Der Konvention und Tradition entfliehen, Pflichten und Verpflichtungen nicht wahrnehmen wollen.

Neptun in Wassermann:

Utopische Ideen. Die Zukunft voraussagen wollen. Offen für Science Fiction.

Neptun in Fische:

Hoffnungen hegen und Erlösung suchen. Sich in Opferrollen hineinphantasieren.

PLUTO ALS FAKTOR KOLLEKTIVER KRÄFTE UND TIEFGREIFENDER VÖLKERGESCHICHTLICHER PERIODEN:

Pluto in Widder:

Macht und Herrschaft ausüben wollen bzw. in Vormacht eingebunden sein. Unterdrücken oder unterdrückt werden.

Pluto in Stier:

In großem Maße Besitz ergreifen. Weitflächige Landeinnahme, Kolonialismus.

Pluto in Zwillinge:

Weltweite Kommunikation. Teilhabe an Welthandel, Weltwirtschaft, internationalen und interkontinentalen Verflechtungen.

Pluto in Krebs:

Die Entdeckung der Familie als wirtschaftlicher und politischer Kraft.

Pluto in Löwe:

Überbetonung von Repräsentation, Prestige, Äußerlichkeiten. Kollektive Verschwendung, Gigantomanie.

Pluto in Jungfrau:

Detaillierte Massen-Information. Zunehmende Bedeutung von Ausbildung, Fortbildung, Informatik, EDV.

Pluto in Waage:

Weltweites Streben nach sozialer und machtpolitischer Ausgeglichenheit. Internationale und interkontinentale Verständigung.

Pluto in Skorpion:

Ausbrüche aus dem Kollektiv. Befreiungsprozesse in Form von sexueller Überbetonung, revolutionären bis terroristischen Verhaltensweisen.

Pluto in Schütze:

Weltweites Aufbrechen humanistischer und humanitärer Ideen, neuer Ideale, Ideologien, Religionen.

Pluto in Steinbock:

Überbetonung der wiederentdeckten alten Verhaltensmuster. Entweder extremer Konservatismus oder "keinen Stein auf dem anderen lassen" wollen.

Pluto in Wassermann:

Aufbrechen prophetischer Fähigkeiten mit außerordentlichen Auswirkungen auf futuristische Projekte mit weltweiter Auswirkung.

Pluto in Fische:

Glaubensgemeinschaften im Umbruch oder auch Zusammenbruch. Gravierende Veränderungen im religiösen Verhalten großer Menschengruppen.

DER MONDKNOTEN ALS FAKTOR DER BINDUNG UND LÖSUNG:

Mondknoten in Widder:

An der Spitze von Gemeinschaften stehen wollen. Gruppenleiter, Vorstand.

Mondknoten in Stier:

Sich zu anderen Menschen hingezogen fühlen. Tischgespräche bevorzugen.

Mondknoten in Zwillinge:

Freude an der Kommunikation. "Man muß miteinander reden!" Lehr- und Lerngemeinschaften (Kindergarten, Schule, Ausbildungsstätte, Internat, Universität).

Mondknoten in Krebs:

Kollegialen und/oder familiären Umgang suchen. Andere Menschen in sein Heim holen wollen.

Mondknoten in Löwe:

Zugang zu exklusiven Gesellschaften suchen. Freude an Club-Atmosphäre.

Mondknoten in Jungfrau:

Verwaltungsaufgaben in der Gemeinschaft übernehmen. Sammlergemeinschaften.

Mondknoten in Waage:

Begegnung, Verständigung, Gemeinschaftsgeist pflegen.

Mondknoten in Skorpion:

Für gemeinsame Aufgaben und Ziele kämpfen. Zur erprobten Elite gehören wollen.

Mondknoten in Schütze:

Gemeinsam Ideen und Ideale pflegen. Sportgemeinschaften.

Mondknoten in Steinbock:

Konservative, traditionsverbundene Gruppen. Gemeinsame Abwehr von Neuerungen.

Mondknoten in Wassermann:

Gemeinschaften mit Entwicklungsaufgaben. Brainstorming, Braintrust, High Technology.

Mondknoten in Fische:

Religiös und/oder philosophisch orientierte Gemeinschaften. Alten Kulturen verbunden.

DER ASZENDENT ALS FAKTOR DER PERSÖNLICHKEIT UND HALTUNG:

Aszendent in Widder:

Der Führer. Vorwärtsstürmen, "das Banner schwingen".

Aszendent in Stier:

Der Realist. Eigentum erstreben, besitzen wollen. "Was man hat, hat man".

Aszendent in Zwillinge:

Der vielseitige Sprecher, Redner, Wortführer. Beweglich in Wort und Schrift.

Aszendent in Krebs:

Der Familienvater die Familienmutter. Fürsorglich mit weitgehendem Verständnis.

Aszendent in Löwe:

Der "Salonlöwe". Zur Oberschicht gehören wollen.

Aszendent in Jungfrau:

Der Korrekte. Ordnung, Genauigkeit, Pflichtbewusstsein verkörpern.

Aszendent in Waage:

Der Höfliche und Ausgeglichene. Durch sympathisches Wesen überzeugen.

Aszendent in Skorpion:

Der Eigenständige. Sich auf sich selbst stellen, sich nur auf sich selbst verlassen.

Aszendent in Schütze:

Der Idealist. Die "Höhere Ordnung" suchen. Begeisterungsfähig, sportlich.

Aszendent in Steinbock:

Der Konservative. Pflegen, erhalten, bewahren.

Aszendent in Wassermann:

Der Avantgardist. Der Zeit voraus sein wollen.

Aszendent in Fische:

Der Religiöse. Der Vergangenheit nachtrauern, der Zeit entfliehen wollen.

DAS MEDIUM COELI ALS FAKTOR DER MOTIVATION UND BERUFUNG:

MC in Widder:

Initiativ, der "geistige Kopf" sein wollen. "Nach vorn schauen".

MC in Stier:

Ökonomische, betriebswirtschaftlich vertretbare Ziele. Lebenspraxis bevorzugen.

MC in Zwillinge:

Vielseitig orientiert sein und "mehrere Eisen im Feuer haben" wollen.

MC in Krebs:

Haus, Heimat, Geborgenheit, Familie schaffen wollen. Fürsorglich sein, behüten, schützen.

MC in Löwe:

Die Repräsentation. Die prestigeträchtigen und gigantischen Projekte.

MC in Jungfrau:

Die Vorbereitung, der Plan. Die detaillierte und fundierte Ausarbeitung.

MC in Waage:

Die Balance. Das diplomatische Geschick. Der "Puffer der Höflichkeit".

MC in Skorpion:

Der Tiefgang. Die Grenzüberschreitung. Die Einzigartigkeit der Zielsetzung.

MC in Schütze:

Ideen, Ideale, Idole aufbauen. Humanitäre, übernationale, sportliche Ziele entwickeln.

MC in Steinbock:

Den Generationen und deren Werk verbunden sein. Der hohe Wert von Tradition und Kultur.

MC in Wassermann:

Einsatz für die neue Welt, die neuen Generationen, die Zukunftsgestaltung. Futurologie.

MC in Fische:

Die Vergangenheit, die alten Kulturen und Religionen verstehen und in sich aufnehmen wollen. Gebet und Meditation suchen.

Erklärung Kurzaspektdeutung

Die Deutung der Aspekte in Schlüsselworten:

In der folgenden Übersicht wird ein bisher in der internationalen Fachliteratur nicht üblicher Weg besprochen. Die Deutung der Aspekte wird von zwei Seiten her aufgebaut, also $A \Rightarrow B$ und $B \Rightarrow A$. Im individuellen Fall wird sich zeigen, dass meistens mehr die eine als die andere Seite der Symbolentsprechungen gelebt wird, da und dort beide Möglichkeiten auftreten. Die Deutung wird sicherer, wenn die bisherige Lebensgeschichte einer Person in die Betrachtung des Geburtsbildes einbezogen wird.



Sonne Konjunktion Merkur

SONNE => MERKUR:

Sich über seinen Verstand und dessen Fähigkeiten klar werden wollen.

MERKUR => SONNE:

Sich über seine Lebenskraft und das Leben an sich Gedanken machen.



Mond Konjunktion Venus

MOND => VENUS:

Seine Gefühlskräfte in Formen der Zärtlichkeit ausdrücken wollen. Warmherzig sein.

VENUS => MOND:

Sympathie und Antipathie je nach Stimmungslage schwankend.



Jupiter Konjunktion MC

JUPITER => MEDIUM COELI:

Sich auf Erfolg und Expansion programmieren. Seine Einflussphäre ausdehnen wollen.

MEDIUM COELI => JUPITER:

Motivationen schaffen wollen, die Zufriedenheit, Gesundheit, Glück versprechen.



Saturn Konjunktion Uranus

SATURN => URANUS:

Sich von Experimenten, Unruhe, Stress fernhalten wollen. Auseinandersetzungen meiden. Sich "überrollen" lassen.

URANUS => SATURN:

Sich befreien wollen von Tradition, Bürde, Last, Autorität. "Ketten zerbrechen" wollen. Zerreißproben riskieren.



Mond Opposition Saturn

MOND => SATURN:

Mit seinen Gefühlen auf Blockaden und Widerstände stoßen, sie Konvention oder Moral verbergen.

SATURN => MOND:

Seine Gefühle zurückhalten. "Eine Mauer um sich bauen". Erfüllung in Pflicht, Opfer, Caritas suchen.



Mond Opposition Uranus

MOND => URANUS:

Spontane Gefühlsäußerungen. Durch Impulsivität erschrecken, brüskieren.

URANUS => MOND:

Unruhige, "nervöse" Gefühlswelt. Unberechenbare Gefühlsäußerungen.



Venus Opposition Saturn

VENUS => SATURN:

"Dornröschen". Spätentwickler. Seine Bedürfnisse nach Zärtlichkeit nachgeben können oder und Zuwendung verstecken und/oder verdrängen

SATURN => VENUS:

Pflicht geht vor Zuwendung. Seiner Liebe nicht nachgeben können oder dürfen. Stattdessen karitative Tätigkeiten.



Venus Opposition Uranus

VENUS => URANUS:

Seine Sympathien häufig wechseln und auf immer wieder andere Partner verteilen. Heitere Unverbindlichkeit.

URANUS => VENUS:

Sich ästhetisch und erotisch anregend bis aufregend bewegen. Gern flirten. Tanz, Rhythmik, Ballett.



Mars Quadrat Neptun

MARS => NEPTUN:

"In den Wolken schweben". Vor der Realität fliehen.

NEPTUN => MARS:

"In den Wolken schweben". Vor der Realität fliehen.



Jupiter Quadrat Aszendent

JUPITER => ASZENDENT:

Beschützer, "Glückspilz", Mäzen sein wollen. Prestige und Ehre genießen.

ASZENDENT => JUPITER:

Erfolgsfähigkeit und Wohlstand ausstrahlende Persönlichkeit. Gönnerhaft wirken wollen.



Neptun Trigon Aszendent

NEPTUN => ASZENDENT:

Schauspieler, "Schaumschläger". Als Phantast angesehen werden.

ASZENDENT => NEPTUN:

Sich wie mit einem Schleier umgeben. Von den anderen als aalglatt und nicht fassbar beschrieben werden.



Aszendent Quadrat MC

ASZENDENT => MEDIUM COELI:

Sich als Persönlichkeit mit seinen Lebenszielen identifizieren wollen.

MEDIUM COELI => ASZENDENT:

Die Art der Lebensziele formt die Persönlichkeit. Achtung! Bei **Aszendent** und **Medium Coeli** spielt das Tierkreiszeichen, in dem beide Faktoren stehen, eine besondere Rolle.



Neptun Sextil Pluto

NEPTUN => PLUTO:

Mit Phantasie, Imagination, Meditation oder Drogen an die tiefsten Seelenschichten und Urerfahrungen herankommen wollen.

PLUTO => NEPTUN:

Mit Phantasie, Imagination, erleben. Sich in der Transzendenz verlieren können.



Merkur Trigon Saturn

MERKUR => SATURN:

In seinem Denken und Verstehen auf Widerstände und Hemmungen stoßen. Sich wenig und/oder ungern äußern. Knapp formulieren.

SATURN => MERKUR:

Sich genau überlegen, was man ausdrücken will. Konzentriertes Denken. Logik, Methodik.



Pluto Sextil Aszendent

PLUTO => ASZENDENT:

Vorherrschaft und Macht ausüben wollen. Magische Kräfte entfalten können.

ASZENDENT => PLUTO:

Als Persönlichkeit die Kollektiv-Seele ansprechen können oder ihr ausgeliefert sein.



Sonne Halbquadrat Mond

SONNE => MOND:

Seine Gefühle leben, beleben wollen.

MOND => SONNE:

Ein Gefühl für das Leben entwickeln wollen.



Sonne Halbquadrat Venus

SONNE => VENUS:

Das Leben lieben. Seinem Leben einen ästhetischen Anstrich geben.

VENUS => SONNE:

Sich für seinen Körper ein gutes Aussehen wünschen. Sich selbst in seiner Erscheinung annehmen.



Saturn Halbquadrat Pluto

SATURN => PLUTO:

Tradition, Autorität, Pflicht, Moral, Dogma in sich übermächtig werden

lassen. Dadurch Neigung zu Opfer, Selbstverleugnung, Märtyrertum.

PLUTO => SATURN:

Sich mit außergewöhnlicher Kraft gegen Einschränkung, Gesetz, Verbot, Tabu wehren. Härte gegen sich und andere.



Uranus Halbquadrat Pluto

URANUS => PLUTO:

Zunehmend stärker werdende Kräfte, die sich nur schwer bündeln lassen.

PLUTO => URANUS:

Vulkanartig ausbrechende Energien. Mitgerissen werden und aus der Balance geraten bis zur Verkrampfung.



Sonne Quincunx Mondknoten

SONNE => MONDKNOTEN:

Seine ganze Kraft für Gruppen, Gemeinschaften einsetzen. Gruppenvater.

MONDKNOTEN => SONNE:

Sein Bedürfnis nach zwischenmenschlicher Bindung leben wollen.



Mars Quincunx Pluto

MARS => PLUTO:

Seine Energien ins Extrem steigern, Spitzenleistungen erzwingen wollen. Bis zur Gewalt gehen können.

PLUTO => MARS:

"Bis zum Zusammenbruch" arbeiten, "die letzten Reserven" aktivieren. Tyrannisch sein, Widerspruch bekämpfen.

MEDIUM COELI => URANUS:

Seinen Konzepten Stoßkraft verleihen, sie schnell voranbringen.



Mars Quincunx Aszendent

MARS => ASZENDENT:

"Willenstyp". Energiegeladene Persönlichkeit.

ASZENDENT => MARS:

Als fleißig und aktiv, fachlich kompetent angesehen werden wollen.



Saturn Quincunx MC

SATURN => MEDIUM COELI:

Scharf begrenzte Lebensziele. "Eines und das richtig!" Die Würde des Amtes oder des Alters tragen.

MEDIUM COELI => SATURN:

Konzentriert, punktuell ausgerichtet sein. Sich auf Form, Tradition, das Konservieren der Vergangenheit hin ausrichten.



Uranus Quincunx MC

URANUS => MEDIUM COELI:

In seinen Lebenszielen beweglich, ausgefallen, fortschrittlich sein.

Nachwort Kurzaspektdeutung

Anmerkung:

Die vorstehenden Deutungen sind als Schlüsselworte und damit als Kurzform für das ganze Kolorit der Interpretationsmöglichkeiten zu verstehen. Sie sollen zeigen, wie man über das Kosmogramm einen Einstieg in das Verständnis eines Menschen gewinnen kann.

Grunddeutungen

Vorbemerkung:

Ein Symbol in seiner Ganzheit zu erfassen, ist kaum möglich. Die Sprache reicht im allgemeinen nicht aus, um die reichhaltige Bilderwelt, die sich in Symbolen ausdrückt, in allen ihren Facetten zu beschreiben. Die auf den nächsten Seiten vorgetragenen Bedeutungen können deshalb nur Teile des gesamten Symbolinhaltes erfassen. Die angebotenen Schlüsselworte sind so gewählt, dass sie das Wesentliche der in der seriösen Astrologie und Kosmobiologie verwendeten Symbolsprache erfassen. Von da aus kann dann zu den erweiterten und differenzierteren Symbolinterpretationen im Deutungsteil B weitergegangen werden.

Ein erstes Verständnis für den Inhalt der Aspekte ergibt sich, wenn auf den Grunddeutungen aufgebaut wird. Eine Besonderheit, die nach Auffassung des Verfassers hilfreich sein kann, ist der Aufbau der Deutungen von zwei Seiten her, also A B und B A. Dieser Aufbau erfolgt aus der Erfahrung im praktischen Leben, wonach mehr die eine oder mehr die andere Seite der aus zwei Teilen bestehenden Aspektqualität gelebt wird.

Die Grunddeutungen erfolgen auf drei Ebenen, von der somatischen - körperlichen, der psychischen - seelischen - und der soziologischen - rollenspezifischen Seite - her:

Sonne:

Somatisch: Körper, Konstitution, Herz, Kreislauf

Psychisch: Vitalität, Geist

Soziologisch: Vater, Mann, Partner

Mond:

Somatisch: Lymphsystem, Gewebsflüssigkeit

Psychisch: Seele, Gefühlswelt, Emotionalität

Soziologisch: Mutter, Frau, Partnerin

Merkur:

Somatisch: Zentrales und peripheres, autonomes Nervensystem

Psychisch: Denken, Verstand, Intellekt, Sprache

Soziologisch: Schüler, junge Menschen, Vermittler von Wissen, Bildung

Venus:

Somatisch: Drüsen- und Hormonsystem, weibliche Keimdrüsen, Uterus

Psychisch: Zärtlichkeit, Liebe, weiblich polarisierte Erotik und Sexualität

Soziologisch: Das Kind, die Liebende, die Geliebte

Mars:

Somatisch: Muskelsystem, männliche Keimdrüsen, Hoden

Psychisch: Wille, Arbeit, Leistung, männlich orientierte Erotik und Sexualität

Soziologisch: Der Arbeitende, Werktätige, der Liebende, der Geliebte

Jupiter:

Somatisch: Stoffwechsel, Verdauungssäfte, Leber, Bauchspeicheldrüse

Psychisch: Sittlichkeit, Religion, Recht, Extraversion

Soziologisch: Der Vertreter von Recht und Religion

Saturn:

Somatisch: Knochen- und Skelettsystem, Knorpel, Verhärtung

Psychisch: Pflicht, Joch, Schicksal, Introversion

Soziologisch: Autoritätsperson, der Vertreter von Pflicht, Moral, Alter

Uranus:

Somatisch: Kleinhirn, Motorik, Reflexe, vegetatives Nervensystem

Psychisch: Individueller Lebensrhythmus, Anfang, Aufschwung, Initiative

Neptun:

Somatisch: Hirnstamm, Körpergefühl, Sensitivität

Psychisch: Phantasie, Intuition, persönliches Unbewusstes, Meditation

Soziologisch: Der Träumer, der Idealist, der Phantast

Pluto:

Somatisch: Regenerationsfähigkeit, Instinkte

Psychisch: Langfristig ablaufende Wandlungsphasen. Kollektives Unbewusstes

Soziologisch: Die Massen, das Kollektiv, die Staatsgewalt, die Höhere Macht

Mondknoten:

Somatisch: Haut, Körpergrenze, Bindegewebe, Aura

Psychisch: Zwischenmenschl. Kontakt

Soziologisch: Die Gruppe, die Gemeinschaft, das Team

Aszendent:

Somatisch: Körperlicher Ausdruck, Haltung

Psychisch: Die Persona (C.G. Jung), das Verhalten in der Mitwelt mit Animus- und Anima- Projektionen (C. G. Jung). Das Auftreten.

Soziologisch: Die Rolle in der Gemeinschaft

MC:

Somatisch: Blick und Blickrichtung

Psychisch: Das Ich, das Ego, die Motivationen

Soziologisch: Die eigene Person und das Lebensziel

Schlüsselworte für die zwölf Tierkreiszeichen

Widder:

Antrieb, Anstoß, Beginn, "Zeichen setzen".

Stier:

Grundlegung, Verwurzelung, Sicherung, Beständigkeit. "Der Erde verbunden sein".

Zwillinge:

Aufnahme, Aufgliederung, Vielfalt, Bewegung, Variation.

Krebs:

Geborgenheit, Reifung, Schutz, Familie. Heimat.

Löwe:

Öffnung, Darstellung, Anspruch, Raumgewinnung.

Waage:

Einklang, Ausgleich, Harmonie, Vorläufigkeit. Unentschiedenheit.

Skorpion:

Vertiefung, Verarbeitung, Durchdringung, Eigenschöpfung.

Schütze:

Ideal, "Höhere Macht", Humanität. "Die gute Sache".

Steinbock:

Form, Gestalt. Tradition, Kultur, Erbe.

Wassermann:

Zukunft, "der Blick nach vorn". Idee, Erfindung, Projektion.

Fische:

Vergangenheit, "der Blick zurück". Religion, Meditation. Opfer.

Schlüsselworte Halbsummen

Vorbemerkung:

Unter dem Begriff Halbsumme versteht man den Mittelwert bzw. die halbe Summe zwischen zwei Deutungsfaktoren, schriftlich dargestellt z. B. Sonne / Mars, Venus / Jupiter, Saturn / Neptun.

In der Mitte zwischen zwei Deutungsfaktoren oder in einem Winkel von 45°, 90° oder 135° dazu kann ein dritter stehen, der dann in der Halbsumme der beiden steht, z. B. Sonne in der Halbsumme Mars / Jupiter. Auf den folgenden Seiten wird auf die Berechnung und Deutung der Halbsummen besonders eingegangen.

Die nachfolgenden Schlüsselworte für die Halbsummen bauen auf der Symbolkombination auf. Es sind darin keine Differenzierungen durch die Tierkreiszeichenbesetzung enthalten. Die Färbung aus den Tierkreiszeichen ergibt sich aus den Schlüsselwörtern für die dreizehn Faktoren von Sonne bis Medium Coeli.

Sonne / Mond:

Mann und Frau, Partnerschaft, Ehe.

Sonne / Merkur:

Praktisches Leben. "Gesunder Menschenverstand".

Sonne / Venus:

Körperliche Anziehungskraft. Ästhetik.

Sonne / Mars:

Lebenswille, Tatkraft.

Sonne / Jupiter:

Entwicklungsbeschleunigung. Körperfülle, Verwöhnung.

Sonne / Saturn:

Entwicklungsverzögerung, Schlankheit, Entzug.

Sonne / Uranus:

Lebensdynamik. Forderung an das Leben.

Sonne / Neptun:

Körpersensibilität. Vitalitätsschwäche.

Sonne / Pluto:

Überschäumende Lebenskraft. Dauerstress, Überforderung.

Sonne / Mondknoten:

Lebensbejahende, vitale Gruppen. Männliche Gemeinschaften.

Sonne / Aszendent:

Vitale, männlich betonte Persönlichkeit.

Sonne / MC:

Lebensbejahung. Lebensziele haben.

Mond / Merkur:

Gefühlsbetontes Denken und Sprechen.

Mond / Venus:

Gefühle der Sympathie und Zuneigung.

Mond / Mars:

Gefühlsbetont in Wille und Leistung.

Mond / Jupiter:

Seine Gefühle verschenken, verströmen.

Mond / Saturn:

Seine Gefühle zurückhalten, verstecken.

Mond / Uranus:

Affekte, Gefühlsausbrüche.

Mond / Neptun:

Sensibilität. Enttäuschungstendenz.

Mond / Pluto:

Eruptiv ausbrechende Gefühle. Emotional unkontrolliert.

Mond / Mondknoten:

Gemeinschaftsgefühl. Weibliche Gemeinschaften.

Mond / Aszendent:

Gefühlsoffene, weiblich betonte Persönlichkeit.

Mond / MC:

Gefühlsbejahung. Gefühlsbetonte Motivationen.

Merkur / Venus:

Die Sprache des Charmes und der Liebe.

Merkur / Mars:

Sprache als Beruf. Wille zur Äußerung.

Merkur / Jupiter:

Erfolgsorientiertes Denken.

Merkur / Saturn:

Die Konzentration auf das Wesentliche.

Merkur / Uranus:

Intellektuelle Schlagfertigkeit. Pointen setzen.

Merkur / Neptun:

Sprech- und Denkschwäche.

Merkur / Pluto:

Überzeugen, überreden. Suggestive Kräfte.

Merkur / Mondknoten:

Sprachgruppe, Lerngemeinschaft, Schule.

Merkur / Aszendent:

Intellektuelle Persönlichkeit. Kaufmann, "Contacter".

Merkur / MC:

Verstandesbetonte Motivationen, intellektuelle Ziele.

Venus / Mars:

Zärtlichkeit, Erotik und Sexualität.

Venus / Jupiter:

Liebevolle Zärtlichkeit und Verwöhnung.

Venus / Saturn:

Erotisch-sexuelle Zurückhaltung. Neigung zu Verzicht. Caritas.

Venus / Uranus:

Spontaneität, Überraschungen in Erotik und Sexualität. (Promiskuität).

Venus / Neptun:

Sehnsucht, Wunsch nach Zuwendung.

Venus / Pluto:

Neigung zu erotisch-sexueller Überforderung. Exzessive Zuwendung.

Venus / Mondknoten:

Liebe zur Gemeinschaft, zur Gruppenbildung. Künstlergruppen.

Venus / Aszendent:

Charmante, anziehende Persönlichkeit.

Venus / MC:

Erotisch-sexuell gefärbte Motivationen. Künstlerische Ambitionen.

Mars / Jupiter:

Vorwärtskommen. Beruflicher Erfolg.

Mars / Saturn:

Begrenzte Aufgaben. Blockaden.

Mars / Uranus:

Schnelle und plötzliche Aktionen. Eingriff, Operation.

Mars / Neptun:

Willens- und Leistungsschwäche.

Mars / Pluto:

Außergewöhnliche Leistungsfähigkeit, Überschießende Energien.

Mars / Mondknoten:

Arbeitsgemeinschaft, Team.

Mars / Aszendent:

Willenstyp. Der/die Berufstätige.

Mars / MC:

Berufsbild, Berufsziele.

Jupiter / Saturn:

"Das Für und Wider". "Das Auf und Ab". Blockierter Stoffwechsel.

Jupiter / Uranus:

Freiheit, Unabhängigkeit. Ausgriff in die Welt.

Jupiter / Neptun:

Phantasie bis Phantastik. Projektion, Spekulation.

Jupiter / Pluto:

Optimale Position. Prestige.

Jupiter / Mondknoten:

"Die bessere Gesellschaft". Publikumserfolg.

Jupiter / Aszendent:

Erfolgreiche Persönlichkeit. Prestige.

Jupiter / MC:

"Der Weg nach oben". Karriere.

Saturn / Uranus:

Konfliktspannungen. Zerreißproben.

Saturn / Neptun:

Haltlosigkeit, Stabilitätsverlust. Krankheit.

Saturn / Pluto:

Härte, Zwang, Verzicht.

Saturn / Mondknoten:

Bindung an Pflicht, Begrenzung, alte Menschen.

Saturn / Aszendent:

Autoritäre, pflichtbewusste Persönlichkeit.

Saturn / MC:

Form, Stabilität, Grenzen setzende Ziele. "Bis hierher und nicht weiter!"

Uranus / Neptun:

Durchstoß zum Unbekannten. Transzendenz.

Orientierungsverlust.

Uranus / Pluto:

Überschießende Energien. Eruption.

Uranus / Mondknoten:

Progressive, unruhige, revolutionäre Gemeinschaften.

Uranus / Aszendent:

Initiator, Vorreiter, Vorkämpfer.

Uranus / MC:

Wechselnde Motivationen. Originalität.

Neptun / Pluto:

Bewusstseinsweiterung, Entgrenzung.

Massenmedien, Massenspektakel.

Neptun / Mondknoten:

Gemeinschaften des Hoffens und Träumens, der Illusion, der Sucht, der Drogen.

Neptun / Aszendent:

Schauspielernde, realitätsferne Persönlichkeit.

"Seiltänzer".

Neptun / MC:

Unverbindlichkeit. Irrealität. Ziellosigkeit.

Pluto / Mondknoten:

Großgruppe, Masse, Kollektiv.

Pluto / Aszendent:

Machtmensch, Führernatur.

Pluto / MC:

Berufung. Charismatische Motivationen.

Mondknoten / Aszendent:

Gruppen-, Vereins-, Verbandsmitglied.

Mondknoten / MC:

Gemeinschaftsbestrebungen.

Aszendent / MC:

Die persönliche Identität.

Schlüsselworte Häuser-Achsen

Häuser-Achsen:

In den letzten Jahrzehnten wurde immer wieder um die Bedeutung der Häuser und Häuserspitzen in einem Geburtsbild gerungen. Bei über einem Dutzend verschiedener Häusermethoden mit sehr traditionsverbundenem und fatalistischem Einschlag der Interpretationen, z. B. Geldhaus, Todeshaus, Ehehaus, schlugen die Wellen der Auseinandersetzung über die Bedeutung der Häuser zeitweise sehr hoch. Bis zum heutigen Tage sind etwa fünf bis sechs Häusermethoden übrig geblieben, deren Vertreter sich mehr oder weniger tolerieren.

Reinhold Ebertin lehnte die Häuserdeutungen grundsätzlich ab, weil sie ihm als zu wahrsagerisch erschienen. Nach meiner Auffassung sollten wir uns jedoch im Sinne einer Arbeitshypothese der Beachtung der Häuser-Achsen nähern und damit Erfahrungen gewinnen, nachdem heute vertretbare Begriffe für die Bedeutung der Häuser vorliegen, sei es von Th. Ring oder von der Huber-Schule.

Aus der Feder des Autors wurde Anfang der achtziger Jahre ein Vorschlag zu einer psychologischen Interpretation des Geburtsort-Häusersystems nach Specht und Zanzinger - inzwischen als Koch-Häuser bekannt - vorgelegt, wobei speziell die Häuser-Achsen mit einem Orbis von einem bis drei Grad beachtet werden. Es wurde eine polar orientierte Darstellungsweise für sinnvoll befunden. Nachfolgend nun die vom Verfasser gewählten Schlüsselworte für die Häuser-Achsen:

Die Achse Aszendent-Deszendent IV-II: Die Begegnungs-Achse

Die Begegnung von Ich und Du, Person und Partner, Individuum und Mitwelt.

Die Achse II-VIII: Die Bindungs- und Lösungs-Achse

Das Annehmen und Abgeben. Das Erwerben und Weitergeben. Das Besitzen und Hergeben.

Die Achse III-IX: Die Milieu- und Niveau-Achse

Der Erfahrungsschatz aus dem Elternhaus und die Verarbeitung der eigenen Schau in die Welt. Das in der frühen Kindheit Erlebte und das im Leben daraus Gestaltete.

Die Achse I-UM Coeli - Medium Coeli IV-X: Die Wunsch- und Erfüllungs-Achse

Die in der Kindheit entstandenen Antriebe, Wünsche, Leitbilder und daraus zu gewinnenden Motivationen zu Beruf und Berufung.

Die Achse V-XI: Die Kreativitäts- und Darstellungs-Achse

Die eigene Schöpfungskraft und die sich aus ihr ergebenden Kräfte der Verwirklichung in der Welt mit den damit verbundenen zwischenmenschlichen Begegnungen.

Die Achse VI XII: Die Extraversions- und Introversions-Achse

Der Gang in die Welt und aus der Welt. Die Arbeit, Kraft, Leistung in der und für die Gemeinschaft und die Beschäftigung mit sich selbst, die Besinnung auf sich selbst. Das Zusammensein und das Alleinsein.

Die Erfahrung zeigt, dass die Position eines Gestirns oder sonstigen anderen Deutungsfaktors mit einem Orbis von rund bis drei Grad an einer Häuser-Achse eine deutliche Verstärkung und Präzisierung erfährt.

Differenzierte Diagnostik



Sonne in Löwe

KONSTITUTION:

Vitales Herz, gut durchbluteter Herzmuskel. Im späteren Leben Neigung zu gerötetem Aussehen im Gesicht. Hypertonie-Tendenz.

AUSDRUCK UND VERHALTEN:

Strahlendes Aussehen. Selbstsicherheit und Würde verkörpern.

PSYCHOSOMATIK:

Strotzende Gesundheit darstellen wollen. Dadurch Gefahr, sich immer wieder kräftemäßig zu übernehmen.

TIEFENPSYCHOLOGIE:

Sich gern in den Vordergrund stellen wollen. Die Persönlichkeit betonende Gegenstände verwenden, z. B. Brillen, Tücher, Schmuck.

INTELLIGENZ:

Mit seinem Wissen gern glänzen und seine Fähigkeiten darstellen wollen.

WILLE UND LEISTUNG:

Seine Leistungen gewürdigt wissen wollen. Häufiges Überschreiten der Kompetenzen.

EMOTIONALITÄT:

Gehobenes Selbstwertgefühl. Sich als etwas Besonderes erleben.

KOMMUNIKATION:

Standesbewusstsein. Distanz zu anderen Personen schaffen und überlegen sein wollen.

EROTIK UND SEXUALITÄT:

Lebenskraft und Lebensfreude ausdrücken wollen. Bewundert und als unvergleichlich angesehen werden wollen.

INTERESSEN UND BERUF:

In der Hierarchie möglichst weit oben stehen wollen. Repräsentative Aufgaben bevorzugen.



Mond in Zwillinge

KONSTITUTION:

Die Lymphketten im Bereich von Brust, Achseln, Armen und Händen, Schultern und Rücken.

AUSDRUCK UND VERHALTEN:

"Das Herz auf der Zunge tragen". Seinen Gefühlen in reichhaltigen Gesten Ausdruck verleihen.

PSYCHOSOMATIK:

Ansammlung von Flüssigkeit und Schleim in Bronchien und Lungen. Bronchitiden mit psychogenem Hintergrund.

TIEFENPSYCHOLOGIE:

Häufig pendelnder "Stimmungsbarometer". Instabile Gefühlslagen.

EMOTIONALITÄT:

Über das, was innerlich an Gefühlen und Stimmungen vor sich geht, ein Tagebuch führen wollen.

KOMMUNIKATION:

Seine Gefühle in Sprache und Gesten mitteilen müssen. Dabei schwer ein Ende finden.



Merkur in Löwe

KONSTITUTION:

Nerven für Herz, Blutkreislauf, Blutgefäße, Milz.

AUSDRUCK UND VERHALTEN:

Sein Prestige stets im Auge haben. Respektheischende Sprache.

PSYCHOSOMATIK:

Der "schnelle Draht" zu psychogenen Reaktionen am Herzen.

INTELLIGENZ:

In größeren Dimensionen denken. Sinn für überragende Konzeptionen, weit reichende Planungen.

KOMMUNIKATION:

Seine Gedanken publikumswirksam vortragen können. In der Öffentlichkeit das Wort ergreifen wollen.

INTERESSEN UND BERUF:

Repräsentation, Werbung, Public Relations, Propaganda.



Venus in Krebs

KONSTITUTION:

Fundus- und Pylorus-Drüsen des Magens. Bauchspeicheldrüse.

PSYCHOSOMATIK:

Eine Atmosphäre der Geborgenheit und Liebe brauchen, um gesund zu sein und zu bleiben.

EMOTIONALITÄT:

Sich in der gemütlichen häuslichen Atmosphäre am wohlsten fühlen. "Pantoffelkino".

KOMMUNIKATION:

Sich anderen Menschen gern zuwenden und sie in der Familie aufnehmen, sie wohlwollend integrieren.

EROTIK UND SEXUALITÄT:

Zärtlichkeit und Liebe im trauten Heim. Lieber zuhause schmuse als ausgehen.

INTERESSEN UND BERUF:

Orte schaffen, an denen sich die Menschen gut aufgehoben fühlen. Innenarchitektur.



Mars in Widder

KONSTITUTION:

Kopf- und Gesichtsmuskulatur.

AUSDRUCK UND VERHALTEN:

"Draufgänger". "Mit dem Kopf durch die Wand".

PSYCHOSOMATIK:

Neigung zu starker Faltenbildung im Gesicht.

WILLE UND LEISTUNG:

Tatendrang. Auf ein Ziel losstürmen. "Übereifer schadet nur!"

KOMMUNIKATION:

Führen, antreiben, mitreißen wollen. Andere zur Leistung motivieren können.

EROTIK UND SEXUALITÄT:

Dem Partner intensiv erregen und erobern wollen. Auf seine Reaktionen nicht "warten" können.

INTERESSEN UND BERUF:

Vorarbeiter, Gruppenführer, Vorgesetzter.



Jupiter in Zwillinge

KONSTITUTION:

Starker Brustkorb, umfangreiche Brust, kräftige Lungen. Dicke Arme.

AUSDRUCK UND VERHALTEN:

Ausladende, "die Welt umfassende" Gesten.

PSYCHOSOMATIK:

Hohes Atemvolumen. Zunehmend größer werdender Brust- und Rücken-Umfang.

TIEFENPSYCHOLOGIE:

Streben nach großflächigem, abwechslungsreichem Auslauf. Nur nicht immer die gleichen Wege!

WILLE UND LEISTUNG:

Zahlreiches Publikum ansprechen wollen. Weitreichende Verbindungen erstreben.

KOMMUNIKATION:

Unter die Leute gehen und populär sein wollen. Gern von seinen Erfolgen sprechen.

INTERESSEN UND BERUF:

Vorliebe für Reisen und Sprachen. Sich in der ganzen Welt wohlfühlen.



Saturn in Schütze

KONSTITUTION:

Neigung zu brüchigen Knochen im Hüft- und Beckenbereich und zu Arthrosen.

AUSDRUCK UND VERHALTEN:

Vermeidungshaltung beim Stehen und Gehen. Angelehnt, schief, schräg stehen.

PSYCHOSOMATIK:

Sich zunehmend abstützen müssen. Beschwerden in der Lendenwirbelsäule, z.B. LWS-Syndrom.

TIEFENPSYCHOLOGIE:

Die Ideale der älteren Generationen leben, die eigenen zurückstellen. Starke Gewissenszensur.

WILLE UND LEISTUNG:

Sich ständig überlegen, ob das eigene Tun auch ernst, würdig und ethisch genug ist.

KOMMUNIKATION:

Sich in die Gemeinschaft von asketischen und einseitigen Gruppierungen oder Sekten hineinziehen lassen.



Uranus in Schütze

KONSTITUTION:

Neigung zur Überlastung von Wirbelsäule, Hüften, Becken.

PSYCHOSOMATIK:

Tendenz zu Bandscheibenschäden, Beckenschiefstand, Ischias.

TIEFENPSYCHOLOGIE:

Freiheit und Unabhängigkeit für die eigene Weltanschauung haben hohen Stellenwert für die eigene Persönlichkeitsentwicklung.

WILLE UND LEISTUNG:

Geistige Selbständigkeit und Erneuerung erstreben. Sportlicher Ehrgeiz mit Neigung zu Übertreibungen.

KOMMUNIKATION:

Den Wettstreit in der geistigen Auseinandersetzung und/oder im Sport suchen.

**Neptun in Steinbock****KONSTITUTION:**

Schwache Kniegelenke und Kniescheiben. Neigung zu geschwollenen Knien.

PSYCHOSOMATIK:

Beschwerden beim Hinsetzen und Aufstehen. Vorsicht bei sportlicher Betätigung!

WILLE UND LEISTUNG:

Sich gern traditionsgebundenen Verpflichtungen entziehen wollen.

KOMMUNIKATION:

Tradition einerseits idealisieren, andererseits sich davon lösen wollen.

**Pluto in Skorpion****WILLE UND LEISTUNG:**

Kollektive Stirb- und Werde-Prozesse. Kampf um neue Lebensformen und Gesellschaftsordnungen.

KOMMUNIKATION:

Außergewöhnliche und auf eine Vielzahl von Menschen sich auswirkende Formen des Zusammenlebens.

EROTIK UND SEXUALITÄT:

Durchbrüche und gravierende Veränderungen in Verhalten und partnerschaftlicher Begegnung.

**Mondknoten in Fische****KONSTITUTION:**

Bänder, Sehnen, Bindegewebe der Füße.

AUSDRUCK UND VERHALTEN:

Verträumt, geistesabwesend, "abgeschaltet".

KOMMUNIKATION:

Sich Minoritäten und/oder Randgruppen zugehörig fühlen. Sich ins Abseits manövrieren lassen.

INTERESSEN UND BERUF:

Weltanschaulich und/oder religiös geprägte Gruppen und Gemeinschaften. Kloster oder ähnliche Einrichtungen.

**Azendent in Jungfrau****AUSDRUCK UND VERHALTEN:**

Sich unauffällig geben, "grau in grau".

TIEFENPSYCHOLOGIE:

Frühe Gewöhnung an Sauberkeit, Reinlichkeit, Ordnung.

WILLE UND LEISTUNG:

Fehlerquellen aufspüren, kritisieren, korrigieren.

KOMMUNIKATION:

"Den Daumen draufhalten" und benennen, wo Fehlerhaftes, Falsches, Kritikwürdiges entdeckt wurde. Sich unbeliebt machen.

INTERESSEN UND BERUF:

Arbeitsvorbereitung. Fehlerkontrolle. Lektor, Korrektor.



MC in Stier

AUSDRUCK UND VERHALTEN:

Ohne abzuweichen, stets "auf Nummer Sicher gehen" wollen.

TIEFENPSYCHOLOGIE:

"So, jetzt bin ich da, nun sorgt mal gut für mich!"

INTELLIGENZ:

Materielle und realisierbare Ziele erkennen und erreichen wollen.

WILLE UND LEISTUNG:

Aufwand muss sich auch lohnen. "Was bringt es mir?"

INTERESSEN UND BERUF:

Sicherheitssysteme. Bodenbearbeitung.

Aspekte



Der Aspekt Sonne - Mond (Halbquadrat)

Die Stellung der **Sonne** in einem Tierkreiszeichen zeigt uns an, wo gleichsam Vitalreserven schlummern. Die bessere Durchblutung einer Region des menschlichen Körpers schafft so etwas wie Reserven, die z.B. im Erkrankungsfall "abgerufen" werden können. Die Position des Mondes im Tierkreis zeigt diejenigen Regionen an, die besonders sensibel und damit für psychosomatische Reaktionen und Erkrankungen offen sind. Man müsste hier regelrecht von einem "sensitiven Zentrum" der Konstitution sprechen.

KONSTITUTION:

Körperlich-seelisches Gleichgewicht.

TIEFENPSYCHOLOGIE:

Mann und Frau, Vater und Mutter, die Eltern.

EMOTIONALITÄT:

Das Spannungspotential zwischen sog. männlichen und weiblichen Eigenschaften.

KOMMUNIKATION:

Sich je nach dem Umfeld mehr männlich oder mehr weiblich geben.

EROTIK UND SEXUALITÄT:

Wunsch nach Partnerschaft, Ehe, Familie.



Der Aspekt Sonne - Merkur (Konjunktion)

Die Stellung der **Sonne** in einem Tierkreiszeichen zeigt uns an, wo gleichsam Vitalreserven schlummern. Die bessere Durchblutung einer Region des menschlichen Körpers schafft so etwas wie Reserven, die z.B. im Erkrankungsfall "abgerufen" werden können. Für die Stellung des **Merkur** im Tierkreis wird der Begriff des Verarbeitungszentrums vorgestellt. Hier ist gleichsam ein Einstieg in das psychosomatische Geschehen möglich.

KONSTITUTION:

Funktionskräftiges, zentrales und peripheres Nervensystem.

AUSDRUCK UND VERHALTEN:

Sich "praktisch kleiden". Jünger aussehen, als man ist.

INTELLIGENZ:

Lebensnahes Denken, "gesunder Menschenverstand".

KOMMUNIKATION:

Sich klar und eindeutig ausdrücken. "Die Dinge beim Namen nennen".

INTERESSEN UND BERUF:

Gesundheitsfragen. Die Themen um Eltern, Familie und Kinder.



Der Aspekt Sonne - Venus (Halbquadrat)

Die Stellung der **Sonne** in einem Tierkreiszeichen zeigt uns an, wo gleichsam Vitalreserven schlummern. Die bessere Durchblutung einer Region des menschlichen Körpers schafft so etwas wie Reserven, die z.B. im Erkrankungsfall "abgerufen" werden können. Für **Venus** im Tierkreis wurde der Begriff Harmonisierungszentrum gewählt. Hier liegen Möglichkeiten, Ausgeglichenheit und Gleichgewicht zu finden und Psychohygiene zu betreiben.

KONSTITUTION:

Gut durchblutetes und funktionskräftiges Drüsen- und Hormonsystem.

AUSDRUCK UND VERHALTEN:

Anmut ausstrahlen. Aufeinander abgestimmtes Verhältnis von Körper, Bewegung, Kleidung.

EMOTIONALITÄT:

Ausgewogenes Selbstwertgefühl. Seine Gefühle körperlich ästhetisch ausdrücken.

KOMMUNIKATION:

Sympathien wecken und gewinnen. Beliebt sein.

EROTIK UND SEXUALITÄT:

Zärtlich streicheln, schmusen, lieben. Mehr männlich polarisierte Erotik und Sexualität.

INTERESSEN UND BERUF:

Kosmetik, Mode.



Der Aspekt Sonne - Mondknoten (Quincunx)

Die Stellung der **Sonne** in einem Tierkreiszeichen zeigt uns an, wo gleichsam Vitalreserven schlummern. Die bessere Durchblutung einer Region des menschlichen Körpers schafft so etwas wie Reserven, die z.B. im Erkrankungsfall "abgerufen" werden können. Für die Mondknoten nehmen wir für den soziologischen Bereich die Schlüsselworte Gruppe und Gemeinschaft.

KONSTITUTION:

Gut durchblutetes und widerstandsfähiges Bindegewebe.

AUSDRUCK UND VERHALTEN:

Im Zentrum von Gruppen stehen und dort besondere Beachtung finden wollen.

KOMMUNIKATION:

Die Gemeinschaft suchen. Ungern allein sein. Männergruppen bevorzugen.

INTERESSEN UND BERUF:

Gemeinschafts- und gruppenbezogene Aufgaben.



Der Aspekt Mond - Venus (Konjunktion)

Die Stellung des Mondes im Tierkreis zeigt diejenigen Regionen an, die besonders sensibel und damit für psychosomatische Reaktionen und Erkrankungen offen sind. Man müsste hier regelrecht von einem "sensitiven Zentrum" der Konstitution sprechen. Für **Venus** wurde der Begriff Harmonisierungszentrum gewählt. Hier liegen Möglichkeiten, Ausgeglichenheit und Gleichgewicht zu finden und Psychohygiene zu betreiben.

KONSTITUTION:

Lymphatische Versorgung des Drüsen- und Hormonsystems. Feuchtigkeit der Schleimhäute.

AUSDRUCK UND VERHALTEN:

Charme haben. Offen und unbeschwert Zärtlichkeiten austauschen.

EMOTIONALITÄT:

Seine Gefühle gern zeigen und ausdrücken wollen. Warmherzig, mütterlich.

KOMMUNIKATION:

Sich anderen Menschen aufmerksam und liebevoll zuwenden. Sich einfühlen können.

EROTIK UND SEXUALITÄT:

Wärme und Geborgenheit suchen und geben. Aus ganzer Seele lieben.

INTERESSEN UND BERUF:

"Atmosphäre" schaffen können. Freude an Dekoration.



Der Aspekt Mond - Saturn (Opposition)

Die Gewebsflüssigkeit muss als zähflüssig mit der Neigung zu Ablagerungen und Verhärtungen angesehen werden. Denken wir hierbei auch an die tastbaren verdickten Lymphknoten.

KONSTITUTION:

Stauungen im Lymphsystem. Neigung zu Verhärtungen der Mandeln, der Lymphknoten, der Milz.

AUSDRUCK UND VERHALTEN:

Zurückhaltend, reserviert, streng, starr.

PSYCHOSOMATIK:

Affektstau. Verhärtungssymptome. Neigung zu Steinleiden.

TIEFENPSYCHOLOGIE:

Retardierte Erziehung durch Mangel an Zuwendung. Häufige Zurückweisungen. Tabuierte, strenge Mutter.

EMOTIONALITÄT:

Seine Gefühle beherrschen, zurückhalten, verdrängen. Depressionsneigung.

KOMMUNIKATION:

Verschwiegen, zurückgezogen. Nichts erwarten. Neigung zur Frustration.

EROTIK UND SEXUALITÄT:

Dem Partner seine Empfindungen, Gefühle und Wünsche nicht zeigen können. Versagung erleben.

INTERESSEN UND BERUF:

Karitative Aufgaben. Für die Vergessenen, Unversorgten, Zurückgebliebenen da sein.



Der Aspekt Mond - Uranus (Opposition)

Uranus mit **M**ond zeigt uns die Abwehr- und Kampfbereitschaft des Lymphsystems an, womit allerdings immer wieder auftretende Fieberzustände verbunden sein können. Fieber ist eine biologisch sinnvolle Abwehrreaktion des Körpers, um mit Homotoxinen (Stoffwechselgiften des Menschen) fertig zu werden, weshalb Fieber normalerweise nicht unterbunden werden sollte.

KONSTITUTION:

Häufige Erkrankungen des Lymphsystems wie Mandelentzündungen und Katarrhe.

AUSDRUCK UND VERHALTEN:

Unruhig, aufgeregt, affektiv. Oft in Stress geraten.

PSYCHOSOMATIK:

Durch Angst und/oder Panikattacken außer Atem kommen.

TIEFENPSYCHOLOGIE:

Forderndes Elternhaus, umtriebige Mutter. Wechselnde Beziehungspersonen in der Kindheit. Dadurch fehlendes Urvertrauen.

EMOTIONALITÄT:

Unkontrollierbar herausbrechende Gefühle. Aus dem Affekt heraus reagieren.

KOMMUNIKATION:

Durch unberechenbare Reaktionen die Mitwelt erschrecken, brüskieren.

EROTIK UND SEXUALITÄT:

Nicht loslassen können. Sich und den Partner immer wieder aufscheuchen.



Der Aspekt Venus - Saturn (Opposition)

Mit **S**aturn haben wir wieder das Prinzip der Entwicklungsverzögerung im somatischen und psychischen Bereich, so dass auf eine Neigung zur Spätentwicklung geschlossen werden kann. Beispielsweise beginnt bei Mädchen mit einer Saturn-Venus-Aspektierung die Periode häufig später, als es dem statistischen Durchschnitt entspricht. Bei Jungens dagegen beginnt die Faszination durch das andere Geschlecht später als sonst üblich. Es besteht die Neigung zu Ablagerungen und Verhärtungen im Drüsen- und Hormonbereich und damit zur Knoten- und Zystenbildung. Was die erotisch-sexuelle Sphäre angeht, muss mit einer längeren Anlaufzeit gerechnet werden, um zum Orgasmus zu kommen. Im partnerschaftlichen Bereich gilt es deshalb, sich gegenseitig genügend Zeit für den Austausch der Zärtlichkeiten zu gönnen. Gar

nicht so selten ergeben sich Partnerschaften mit einem größeren Altersunterschied (zehn und mehr Jahre).

KONSTITUTION:

Stauungen im inkretorischen und/oder exkretorischen Drüsen- und Hormonsystem. Vorzeitige Alterungstendenz.

AUSDRUCK UND VERHALTEN:

Seine körperliche Erscheinung unterschätzen und/oder möglichst verstecken.

PSYCHOSOMATIK:

Enger Zusammenhang zwischen Sekretionshemmung einerseits und Unlust, Resignation, Depression andererseits.

TIEFENPSYCHOLOGIE:

Eher kühle und tabuierte Zuwendung erleben. Mangel an "Hauterotik".

WILLE UND LEISTUNG:

Fehlende Anerkennung bewirkt lustlose Ausführung.

EMOTIONALITÄT:

Seine Gefühle zurückhalten. Unerfüllt sein. Neigung zur inneren Verhärtung.

KOMMUNIKATION:

Geselligkeit vermeiden oder sich in der Gemeinschaft überflüssig vorkommen.

EROTIK UND SEXUALITÄT:

"Dornröschen", Spätentwickler. Vorliebe vor ältere und reifere Partner.

INTERESSEN UND BERUF:

Pflegeberufe mit karitativem Einschlag.



Der Aspekt Venus - Uranus (Opposition)

Durch Uranus-Venus-Aspekte wird das Drüsen- und Hormonsystem relativ schnell in Erregung versetzt. Es besteht die Neigung, dass Partner sich in der erotisch-sexuellen Sphäre nicht genügend Zeit gönnen und es deshalb bei Frauen zum schnellen, aber nur kurzen Orgasmus kommt, bei Männern der vorzeitige Samenerguss (Ejaculatio praecox) auftreten kann. Aus der damit programmierbaren Frustration kann die Tendenz entstehen, immer wieder neue Abenteuer und Partnerschaften einzugehen und damit, wie der Don Juan, ständig auf der Suche nach der so dringend erwünschten Erfüllung sein.

KONSTITUTION:

Häufig pendelndes und störungsanfälliges inkretorisches und/oder exkretorisches Drüsen- und Hormonsystem.

AUSDRUCK UND VERHALTEN:

Häufig und gern flirten. Der Körper als anregendes "Lockmittel".

PSYCHOSOMATIK:

Starke Schwankungen im hormonellen Bereich bedingen Labilität zwischen Zuwendung und abrupten Kontaktabbruch.

TIEFENPSYCHOLOGIE:

Wechselnde Beziehungspersonen in der Kindheit können zu Angst vor Verlust und/oder engen Bindungen führen.

WILLE UND LEISTUNG:

Zwiespalt zwischen dem Wunsch nach ansprechender Form einerseits und der Mühe zur Fertigstellung andererseits.

EMOTIONALITÄT:

Unverbindlich, wechselhaft, oberflächlich.

KOMMUNIKATION:

"Kommen und gehen". Schnelle und eher kurzzeitige Beziehungen bevorzugen.

EROTIK UND SEXUALITÄT:

Häufig und schnell. Sich selbst um den Genuss bringen. Neigung zu Seitensprüngen und Ausbruch aus der Konvention.

INTERESSEN UND BERUF:

Tanz, Rhythmik, Ballett.

**Der Aspekt Mars - Neptun (Quadrat)**

Die lebende Muskulatur hat eine Grundspannung, auch wenn sie entspannt ist. Diese Grundspannung nennen wir Tonus. Nur der tote Organismus hat keinen Tonus mehr. Die Verbindung von **Neptun** und **Mars** zeigt uns die Tendenz zur schwachen und leicht erschlaffenden Muskulatur an. Dem Prinzip des **Neptun** folgend, können wir uns auch gut vorstellen, dass sich in der Muskulatur Flüssigkeiten ansammeln wie z.B. Milchsäure, die bekanntlich Zeichen der Ermüdung sind und u.a. zum Muskelkater führen.

KONSTITUTION:

Schlaffe Muskulatur. Muskelschwäche.

PSYCHOSOMATIK:

Abwehrschwäche durch Intoxikation kann zunehmend zu Lustlosigkeit und Leistungsrückgang führen.

TIEFENPSYCHOLOGIE:

Vor Aufgaben und Tätigkeiten fliehen wollen. Lieber entrinnen, ent schlüpfen, entweichen, als Stellung beziehen.

WILLE UND LEISTUNG:

Entweder diffizile und Feingefühl fordernde Aufgaben angehen oder lieber vor ihnen flüchten.

EMOTIONALITÄT:

Für feinste Schwingungen offen sein, aber auch von ihnen überflutet werden können.

EROTIK UND SEXUALITÄT:

Behutsam oder mit Angst vor Versagen aufeinander zugehen. Neigung zu Erektionsschwäche bzw. Anorgasmus.

INTERESSEN UND BERUF:

Beschäftigung mit Phantasie und Phantastik, Transzendenz, Erlösungsideen.

**Der Aspekt Mars - Pluto (Quincunx)**

Pluto-Mars-Aspekte im Geburtsbild zeigen diejenigen Menschen an, die ständig an ihre Leistungsgrenzen herangehen. Sie arbeiten gleichsam bis zum Zusammenbruch, leben ständig über ihre Kräfte, befinden sich in einer Art Dauerstress Das ganze Muskelsystem wird lebenslang überstrapaziert.

KONSTITUTION:

Außergewöhnlich starke Muskulatur. "Muskelpakete".

PSYCHOSOMATIK:

Gefahr, die Muskulatur und/oder seine Energie überzubeanspruchen.

Zusammenbrüche durch Überforderung.

TIEFENPSYCHOLOGIE:

Ständig Höchstleistungen forderndes Elternhaus. Nur durch Spitzenleistungen akzeptiert werden.

WILLE UND LEISTUNG:

Fleiß und Ehrgeiz "bis zum Geht-nicht-mehr". "Workaholic". Dauernder Kampf um die Anerkennung der Arbeit.

KOMMUNIKATION:

Befehlen, überwältigen, erdrücken. Seine Mitmenschen "an die Wand spielen".

EROTIK UND SEXUALITÄT:

Intensiv und häufig. Neigung zum Versklaven, Quälen, Vergewaltigen.

INTERESSEN UND BERUF:

Arbeit, Arbeit, Arbeit! Militär, Offizier, Kampfsport. Boxen, Ringen. Rennen.



Der Aspekt Mars - Aszendent (Quincunx)

Der **Mars** stellt im Tierkreis ein Aktivierungszentrum dar. Über das Training der Muskulatur, das Durchspülen des Magen-Darm-Bereichs oder des Blasen-Nieren-Bereichs mit Tees können relativ schnell Kräfte zur Gesundung

freigemacht werden. Somatisch gesehen hat der **Aszendent** mit dem körperlichen Ausdruck, mit der Haltung, mit dem Auftreten zu tun.

AUSDRUCK UND VERHALTEN:

Willenstyp. "Arbeitstier".

TIEFENPSYCHOLOGIE:

In ein arbeitsames und fleißiges Leben hineingeboren werden.

WILLE UND LEISTUNG:

Sich mit seiner Arbeit identifizieren. Als fähig für seine Aufgaben anerkannt werden wollen.

KOMMUNIKATION:

Respekt vor der gebotenen Leistung erwarten.

INTERESSEN UND BERUF:

Selbständige, auf die eigene Person bezogene Aufgaben. Arbeitgeber, Unternehmer.



Der Aspekt Jupiter - Aszendent (Quadrat)

Jupiter hat mit dem gesamten Stoffwechselsystem zu tun, also einmal mit dem Austausch des in den Organismus Aufgenommenen und wieder Abgegebenen, zum anderen mit dem Auf- und Abbau der Stoffe. Wir können auch vom Chemismus des Körpers sprechen. Somatisch gesehen hat der **Aszendent** mit dem körperlichen Ausdruck, mit der Haltung, mit dem Auftreten zu tun.

AUSDRUCK UND VERHALTEN:

Optimist. "Glückspilz".

WILLE UND LEISTUNG:

Günstige Gelegenheiten, Chancen für den eigenen Vorteil wittern.

KOMMUNIKATION:

Geschätzt und gefördert werden wollen. Protektion erwarten oder selbst gewähren wollen.

INTERESSEN UND BERUF:

Glanz, Podest, Ehrenamt.



Der Aspekt Jupiter - Medium Coeli (Konjunktion)

Jupiter hat mit dem gesamten Stoffwechselsystem zu tun, also einmal mit dem Austausch des in den Organismus Aufgenommenen und wieder Abgegebenen, zum anderen mit dem Auf- und Abbau der Stoffe. Wir können auch vom Chemismus des Körpers sprechen. Das **Medium Coeli** hat im somatischen Bereich mit dem Großhirn und dadurch mit den intellektuellen Fähigkeiten zu tun.

AUSDRUCK UND VERHALTEN:

Erfolgsmensch. "Glücksritter".

TIEFENPSYCHOLOGIE:

Gewährende, auf Beruf und Lebensziel hin orientierte Erziehung.

INTELLIGENZ:

Sich auf dauerhaften Erfolg und Expansion programmieren.

WILLE UND LEISTUNG:

Seine Einflussphären ausdehnen. Hochgradige Motivation, auf die Sonnenseite des Lebens zu kommen.

KOMMUNIKATION:

Zur Nachahmung anregen. Lohnenswerte und die allgemeine Wohlfahrt unterstützende Maßnahmen publik machen wollen.

INTERESSEN UND BERUF:

Entwicklung und Förderung von großen und prestigeträchtigen Projekten. Projektleiter.



Der Aspekt Saturn - Uranus (Konjunktion)

Wenn wir **Saturn** als das stabilisierende, haltgebende und **Uranus** als das an- und erregende Prinzip sehen, dann stehen **Saturn** und **Uranus** miteinander in einem gewissen Gegensatz. **Saturn** mehr in der Richtung des Beharrens, Festhaltens, Zuschließens, **Uranus** mehr wirkend als Anstoß, Ausfall, Krampf. Es fragt sich, welche dieser Kräfte das Übergewicht erhält. Auf jeden Fall kann man jedoch damit rechnen, dass gegensätzliche Kräfte zur Unausgewogenheit, zu Zerreißproben, Spannungen, unterschwellig ablaufenden Reaktionen führen können. "Die Faust in der Hosentasche" ist ein Bild für diese Saturn-Uranus-Kombination.

KONSTITUTION:

Verzögerte bis blockierte Organrhythmik. Verspannung, Krampf.

PSYCHOSOMATIK:

Neigung zu Zerrung, Riss, Bruch, Amputation. Sturzgefahr.

TIEFENPSYCHOLOGIE:

Ständiger Zwiespalt zwischen Konvention und Eigenständigkeit. Sich einengen lassen oder für seine Freiheit kämpfen.

WILLE UND LEISTUNG:

Die "geballte Faust in der Hosentasche". Das Schicksal herausfordern. "Seine Ketten zerbrechen". Starke Konfliktspannungen.

KOMMUNIKATION:

Ein "unsichtbares Gefängnis" mit sich herumtragen. Sich eingeschränkt oder gefesselt fühlen.

INTERESSEN UND BERUF:

Gerontologie, Geriatrie, Lebenshilfe. Einschränkende und/oder gefängnisartige Einrichtungen.



Der Aspekt Saturn - Pluto (Halbquadrat)

Die Kraft des **Saturn** verbindet sich mit Pluto, den wir einmal mit der System-Regeneration, aber auch dem massiven Einsatz der letzten Reserven und der totalen Ausschüttung von Toxinen mit der Gefahr überschießender Reaktionen in Verbindung gebracht haben. Hier sind zwei Möglichkeitengegeben: Entweder wirkt **Saturn** gleichsam gestaltend auf den Pluto, dann wird es zu extremen Verhärtungen, Verkalkungen, Steinbildungen, Sklerosen kommen, oder der

Pluto wirkt sich auf den **Saturn** prägend aus. Dann müssen wir damit rechnen, dass es zu außergewöhnlichen Ausschwemmungen von Ablagerungsprodukten kommt und, wie bei einer Überschwemmung eines Flusses, der über seine Ufer getreten ist, der ganze Körper in Mitleidenschaft gezogen wird, mit der Menge der Ausscheidung nicht mehr fertig wird und schwer erkrankt und möglicherweise seine Vitalität völlig verliert.

KONSTITUTION:

Neigung zur Verhärtung und Verknöcherung und/oder Überschwemmung des Organismus mit Ablagerungsprodukten.

PSYCHOSOMATIK:

Durch Verzicht zunehmend "eintrocknen" oder rücksichtslos die letzten Reserven anzapfen. Den "Lebenssaft" verlieren.

TIEFENPSYCHOLOGIE:

Unter Härte, Zwang und Indoktrination leiden. Gefahr, später selbst hart zu werden.

WILLE UND LEISTUNG:

Sich aufopfern und/oder sich zum Märtyrer machen lassen. Zur Selbstaufgabe neigen.

KOMMUNIKATION:

Sich aus Ansammlungen heraushalten. Sich sonst dort ständig selbst abwerten. Sich als bedroht und wehrlos empfinden.

INTERESSEN UND BERUF:

Umgang mit schwerer, "erdhafter" Materie. Schwerarbeiter.



Der Aspekt Saturn - Medium Coeli (Quincunx)

In **Saturn** sehen wir das stabilisierende, haltgebende Prinzip. Das **Medium Coeli** hat im somatischen Bereich mit dem Großhirn und dadurch mit den intellektuellen Fähigkeiten zu tun.

AUSDRUCK UND VERHALTEN:

Sich eigenständig geben. Stets die Pflicht in den Vordergrund stellen.

TIEFENPSYCHOLOGIE:

Verzögerte und/oder unerreichbare Selbstfindung. "Angst vor der Selbstwerdung" (Fr. Riemann).

WILLE UND LEISTUNG:

Sich auf eines oder wenige Lebensziele konzentrieren. Anderweite Möglichkeiten dabei verpassen können.

KOMMUNIKATION:

Bei sich selbst bleiben. Ichbezogenheit. Die anderen nicht brauchen. Kontakte immer wieder abrupt abbrechen.

INTERESSEN UND BERUF:

Konservator. Zeitüberdauernde Aufgaben. Museum.



Der Aspekt Uranus - Pluto (Halbquadrat)

Beide Planeten haben eine ausgesprochen extratensive Wirkung. Extremes Risiko, Sturz, "alles auf eine Karte setzen", "Durchschlagen aller Sicherungen", "es gibt kein Zurück mehr", sind Worte, die der geballten Kraft dieser beiden Planeten nahe kommen Kosmopathologisch muss an Kramp fzustände gedacht werden wie Epilepsie, Parkinson'sche Krankheit (Schüttellähmung).

KONSTITUTION:

Überschießende Motorik. Krampfneigung (Spasmus, Klonus).

PSYCHOSOMATIK:

Schwer kontrollierbare, impulsive und ausfahrende Bewegungen.

WILLE UND LEISTUNG:

Eruptiv freiwerdende Kräfte. Außergewöhnlich starke Energien entwickeln können.

KOMMUNIKATION:

In kollektive Ereignisse hineingerissen werden, aus dem Sog der Massen sich nur schwer befreien können.

INTERESSEN UND BERUF:

Kämpfen und erobern für Mächte und Märkte. Aufgaben mit aus dem üblichen Rahmen fallenden Belastungen.



Der Aspekt Uranus - Medium Coeli (Quincunx)

In **Uranus** sehen wir das an- und erregende Prinzip. Das **Medium Coeli** hat im somatischen Bereich mit dem Großhirn und dadurch mit den intellektuellen Fähigkeiten zu tun.

AUSDRUCK UND VERHALTEN:

"Fahnenträger", "Gallionsfigur sein".

TIEFENPSYCHOLOGIE:

Von klein an ständig wechselnde Aufmerksamkeiten. Mit einer Vielzahl von Eindrücken nur schwer zurechtkommen.

WILLE UND LEISTUNG:

Sich rasant von einer Aufgabe auf eine andere umstellen können. Improvisation als wichtige Lebensaufgabe.

KOMMUNIKATION:

Den anderen mit Ideen, Motivationen, Zielvorgaben vorausseilen, ihnen Meilensteine setzen.

INTERESSEN UND BERUF:

"Brainstorming". Futuristische Aufgaben. Erfinder.



Der Aspekt Aszendent - Medium Coeli (Quadrat)

Somatisch gesehen hat der **Aszendent** mit dem körperlichen Ausdruck, mit der Haltung, mit dem Auftreten zu tun. Das **Medium Coeli** hat im somatischen Bereich mit dem Großhirn und dadurch mit den intellektuellen Fähigkeiten zu tun.

AUSDRUCK UND VERHALTEN:

Die Persönlichkeit und ihr Lebensstil. (Definition ergibt sich aus der Stellung von AS und MC in den Tierkreiszeichen).

TIEFENPSYCHOLOGIE:

Der gewählte Ort und die für die Geburt bestimmte Zeit. (Definition ergibt sich aus Stellung von AS und MC in den Zeichen).

WILLE UND LEISTUNG:

Die Persönlichkeit und die Verwirklichung ihrer eigenen Lebensziele (Definition ergibt sich aus der Tierkreisposition).

KOMMUNIKATION:

Die ganz persönlichen Motivationen und Zielsetzungen im Umgang mit anderen Menschen. (Definition aus den Zeichen).

INTERESSEN UND BERUF:

Die individuelle Erfüllung in den Aufgaben für das Leben und den erreichbaren Zielen.

Dreier-Strukturen

Der Begründer der "Hamburger Schule", Alfred Witte, entdeckte die schon im Mittelalter durch Bonatti erkannten Halbsummen wieder und schrieb über die von ihm daraus gewonnenen Erfahrungen das Buch "Regelwerk der Planetenbilder", wobei er zusätzlich hypothetische Planeten, die von ihm so bezeichneten TransNeptuner, in seine Untersuchungen einbezog. Die damit verbundene Halbsummenteknik wurde dann vor allem von Reinhold Ebertin in seinem weltbekannten und in mehreren Übersetzungen vorliegenden Buch "Kombination der Gestirneinflüsse", kurz KdG genannt, weiterentwickelt und verfeinert. Die TransNeptuner verwendete er dabei nicht. Für Deutungsfaktoren, die in mehreren Halbsummen stehen, verwendete R. Ebertin den Begriff "kosmisches Strukturbild".

In der vorliegenden Arbeit werden die Möglichkeiten, Halbsummen und kosmische Strukturbilder in ihrer Mehrschichtigkeit zu bewerten, unter dem Begriff "Dreier-Strukturen" besonders berücksichtigt. Dieser Begriff wurde gewählt, weil drei Faktoren zusammengefasst und aus ihnen Deutungen entwickelt wurden, die für Halbsummen mit einem ihnen zugehörigen 3. Faktor verwendet werden können. Dabei ist es nach Auffassung des Verfassers notwendig, zu beachten, in welchem Tierkreiszeichen die Faktoren stehen, die eine Dreier-Struktur bilden und auch in welches Zeichen eine Halbsumme fallen kann. Auf diese Weise gewinnt der Betrachter eines Kosmogramms eine zusätzliche Deutungsqualität.

Drei Faktoren werden also als Halbsumme miteinander verbunden, in dessen Mitte (direkte Halbsumme) sich ein dritter Deutungsfaktor befindet.

Die Bedeutung von Langsamläufern in den Dreier-Strukturen:

Saturn und vor allem Uranus, Neptun und Pluto gehören zu den Langsamläufern in einem Geburtsbild. In ihrer Stellung im Tierkreis, wie auch in ihren Aspekten und Dreier-Strukturen untereinander drücken sie in hohem Maße den Zeitgeist und weit reichende kollektive Erscheinungen aus. Man denke dabei z. B. an Telefon, Rundfunk, Fernsehen, Presse, Massenmedien bis hin zu Schlagern und Schlagworten, Personen und Persönlichkeiten des öffentlichen Lebens, Zeitkrankheiten wie z. B. Rheuma, Degenerationserscheinungen der Wirbelsäule mit Haltungsschäden, Krebs, aber auch Kriege, Katastrophen, Seuchen usw.

Viele Menschen erleben gleiche und ähnliche Einflüsse, Krankheiten, politische Umstände, Werbung für bestimmte Produkte und werden dadurch in ihrem Leben wesentlich mitbestimmt. Aber sie sind nicht nur Teilnehmer am jeweils gegenwärtigen Leben der Generationen, sondern auch Individuen mit eigener Freude und Bereicherung, persönlichem Leid, Schmerz und Krankheitsgeschehen. In diesem Sinne nützt es wenig, einem Rheumakranken zu sagen, dass viele andere Menschen gleiche und ähnliche Schmerzen wie er hätten. Er wird seinen ganz eigenen Schmerz spüren, der ihm erlebnisnäher ist, als die Beschwerden anderer Menschen, auch wenn es eine Vielzahl sein sollte.

Die Deutung der Langsamläufer ist deshalb einmal verbunden mit dem allgemeinen Leben der Gegenwart, aber auch mit den ganz individuellen Erfahrungen und Erlebnissen, wie auch der persönlichen Lebensgestaltung einer Person.

Das Fazit daraus ist, dass nach Auffassung des Verfassers auch die Langsamläufer voll in die Beurteilung des Kosmogramms einer Person einbezogen werden müssen, aber vor allem die bisherige Lebens- und Krankengeschichte die individuelle Färbung für eine bestimmte Person erkennen lassen.

Dreierstruktur Sonne - Mond - Venus (Halbquadrat)

KONSTITUTION:

Zarter, mehr femininer Körperbau.

AUSDRUCK UND VERHALTEN:

Sympathisches und Vertrauen ausströmendes Erscheinungsbild.

PSYCHOSOMATIK:

Positives Verhältnis zum eigenen Körper. Seinen Körper spüren wollen.

TIEFENPSYCHOLOGIE:

Die schützende, bergende und Zärtlichkeit spendende Familie.

EMOTIONALITÄT:

Feinfühlig, gefühlswarm, gemütvoll.

KOMMUNIKATION:

Entgegenkommend, aufgeschlossen. Vertrauensbasis schaffen können.

EROTIK UND SEXUALITÄT:

Den Partner intensiv spüren wollen. Aus ganzem Herzen lieben wollen.

Dreierstruktur Sonne - Merkur - Pluto (Halbquadrat)

KONSTITUTION:

Außergewöhnliche Reserven des autonomen und vegetativen Nervensystems und deren Einsatz in Grenzsituationen.

AUSDRUCK UND VERHALTEN:

Gesten der Macht, gebieterische Haltung.

PSYCHOSOMATIK:

Die körperlichen Leistungsreserven immer wieder bewusst einsetzen.

TIEFENPSYCHOLOGIE:

Aus tiefsten Seelenschichten aufsteigende Worte und Gedanken, auch im Sinne von Rückerinnerungen an frühere Inkarnationen.

INTELLIGENZ:

Seinen Verstand einsetzen, um zur Vorherrschaft zu gelangen.

WILLE UND LEISTUNG:

Führungseigenschaften entwickeln können. Anderen seine Gedanken und seinen Willen aufzwingen wollen.

KOMMUNIKATION:

Überbetonung der eigenen Person, sich ständig in den Vordergrund stellen wollen.

INTERESSEN UND BERUF:

Suggestiver Redner, Propagandist. Politiker.

Dreierstruktur Mond - Venus - Saturn (Quadrat)

TIEFENPSYCHOLOGIE:

Sich häufig abgelehnt und zurückgewiesen fühlen. Mütter und Väter können ihre Liebe nur schwer oder gar nicht ausdrücken.

WILLE UND LEISTUNG:

Es läuft vieles nur zäh und mühsam ab, "es geht nicht von der Hand".

EMOTIONALITÄT:

Sich bedürfnislos geben. Seine Gefühle zurückhalten und/oder unterdrücken. Pflicht steht vor Neigung.

KOMMUNIKATION:

Unzugänglich und spröde. Niemand soll zu nahe "auf die Pelle rücken".

EROTIK UND SEXUALITÄT:

Feste und zuverlässige Partnerschaften bevorzugen oder lieber verzichten. Orgasmus bzw. Ejakulation sind erschwert.

INTERESSEN UND BERUF:

Internat, Kloster, Krankenhaus, Pflegeheim.

**Dreierstruktur Mond - Venus - Uranus
(Quadrat)**

TIEFENPSYCHOLOGIE:

Häufig gestörte Zuwendung in der Kindheit. Dadurch später Neigung zur Bindungsangst.

WILLE UND LEISTUNG:

Im Augenblick schnell begeisterungsfähig und dann kurzzeitig engagiert bei der Sache sein.

EMOTIONALITÄT:

Neigung zu "Gefühlsausbrüchen", leicht "vom Sessel gerissen" werden.

KOMMUNIKATION:

"Blitzartig" Kontakte finden und aufbauen. Überall "gleich wie zuhause sein".

EROTIK UND SEXUALITÄT:

Flirt, Koketterie. Spaß an Variationen. Neigung zu vorzeitigem und/oder kurzem Orgasmus bzw. Samenerguss..

INTERESSEN UND BERUF:

Modedesign. Häufig in Farbe und Form wechselnde Artikel.

**Dreierstruktur Mond - Mars -
Mondknoten (Quadrat)**

TIEFENPSYCHOLOGIE:

Arbeitsamer und fleißiger Familienverband.

WILLE UND LEISTUNG:

Voraussetzungen für harmonische Gruppenarbeit schaffen wollen.

EMOTIONALITÄT:

In Gemeinschaftsaufgaben Zufriedenheit und persönliche Erfüllung finden.

KOMMUNIKATION:

Seine Art zu fühlen und tätig zu sein, in die Gemeinschaft einbringen wollen.

INTERESSEN UND BERUF:

Weibliche Arbeitsgruppen. Familienarbeit. Sozialpädagogik.

**Dreierstruktur Mond - Saturn - Uranus
(Opposition)**

KONSTITUTION:

Neigung zu Entzündungen und Verhärtungen im Lymphsystem.

PSYCHOSOMATIK:

Schwankungen zwischen trockenem Mund und plötzlichem Speichelfluss, zu wenig und entzündlich wirkender Magensäure.

TIEFENPSYCHOLOGIE:

Behinderndes und/oder Angst auslösendes Elternhaus. "Züchtung" von Schuldgefühlen.

EMOTIONALITÄT:

Wechselhaft, zerrissen, kleingläubig. Sich nicht freuen können.

KOMMUNIKATION:

Mit sich selbst beschäftigt sein. Nur zeitweise und dann unbefriedigend auf sich aufmerksam machen können.

INTERESSEN UND BERUF:

Betreuung von körperlich und/oder geistig Behinderten. Rehabilitation.

**Dreierstruktur Mond - Pluto - Sonne
(Quadrat)**

KONSTITUTION:

Außergewöhnliche Vitalität. Dauerstress.

PSYCHOSOMATIK:

Ständige körperlich-seelische Überforderung kann zu Zusammenbrüchen führen.

TIEFENPSYCHOLOGIE:

Die letzten Kräfte forderndes Elternhaus. Extremen Verhaltensweisen ausgeliefert sein.

EMOTIONALITÄT:

Bis in die tiefsten Seelenschichten aufwühlbar. Hochgradige seelische Verletzbarkeit.

EROTIK UND SEXUALITÄT:

Partnerschaft und/oder Ehe erzwingen oder dazu gezwungen werden. Kampf um die Vorherrschaft.

**Dreierstruktur Merkur - Jupiter - Pluto
(Konjunktion)**

KONSTITUTION:

Überschießende Fermentproduktion im Bereich von Leber, Galle, Bauchspeicheldrüse.

PSYCHOSOMATIK:

Optimale Verwertung der aufgenommenen Nahrung. Dadurch Neigung zu überdimensionalem Dickenwachstum.

TIEFENPSYCHOLOGIE:

Überversorgung mit Lernstoff. "Wissen ist Macht!"

INTELLIGENZ:

In großen und übergeordneten Dimensionen denken lernen. Gute Voraussetzungen für Großprojekte.

WILLE UND LEISTUNG:

Überragende und das Normale weit übersteigende Aufgaben schaffen und realisieren.

KOMMUNIKATION:

Ein großes Publikum für außergewöhnliche Aufgaben gewinnen und begeistern können.

INTERESSEN UND BERUF:

Die großen Zusammenhänge. Die Wirkungen auf eine Vielzahl von Menschen. Nationale und internationale Politik.

**Dreierstruktur Merkur - Pluto - Medium
Coeli (Konjunktion)**

AUSDRUCK UND VERHALTEN:

Der suggestive Rhetoriker.

TIEFENPSYCHOLOGIE:

Sprachlich dominiertes, viele Worte einsetzendes Elternhaus.

INTELLIGENZ:

Das entscheidende Wort zur richtigen Zeit finden und aussprechen. Sprachlich "ins Schwarze treffen".

WILLE UND LEISTUNG:

Schlagworte verwenden. Slogans entwickeln.
Perfekte Zielformulierung.

KOMMUNIKATION:

Weitreichende Erklärungen abgeben.
Anordnungen treffen, Befehle geben.

INTERESSEN UND BERUF:

Großverlage. Literarischer Massenkonsum.
Überregionale und/oder internationale
Kommunikation.

Dreierstruktur Merkur - Medium Coeli - Sonne (Halbquadrat)

AUSDRUCK UND VERHALTEN:

"Der Fragen stellende Intellektuelle".

TIEFENPSYCHOLOGIE:

Frühe geistig-intellektuelle Ansprache und
Förderung im Elternhaus.

INTELLIGENZ:

Das "Warum?" und "Wozu?" erkennen wollen.
Finales Denken.

WILLE UND LEISTUNG:

Stets an das Ziel denken und seine
Verwirklichung im Auge behalten.

KOMMUNIKATION:

Gern über seine Möglichkeiten und seinen
beruflichen Werdegang reden.

INTERESSEN UND BERUF:

Förderung von Intelligenz, Sprache, weltweiter
Kommunikation.

Dreierstruktur Venus - Saturn - Neptun (Opposition)

KONSTITUTION:

Neigung zu schwachen Funktionen der
männlichen bzw. weiblichen Sexualorgane.

PSYCHOSOMATIK:

Psychogene Hintergründe für vorzeitigen
Verlust von Potenz bzw. Periode.

TIEFENPSYCHOLOGIE:

Erkrankungsfördernder Mangel an
Zuwendung und Zärtlichkeit. Neigung zu
Hospitalismus.

EMOTIONALITÄT:

Sich schwach, behindert, krank, leblos fühlen.

KOMMUNIKATION:

Kontakte vorwiegend zu den Menschen
aufbauen, die oft übersehen, unterdrückt und
vergessen werden.

EROTIK UND SEXUALITÄT:

Erdulden, erleiden, verzichten oder davor
flüchten.

INTERESSEN UND BERUF:

Karitative und/oder kirchliche Aufgaben.
Kranken- und/oder Altenpflege.

Dreierstruktur Venus - Uranus - Neptun (Opposition)

KONSTITUTION:

Neigung zur Intoxikation und/oder zu
Lähmungserscheinungen in den
Sexualorganen. Zunehmende Schwäche.

PSYCHOSOMATIK:

Aufputzmittel und/oder Drogen können
zunehmend zu erotisch-sexuellen Störungen
führen.

TIEFENPSYCHOLOGIE:

Häufig wechselnde und enttäuschende
Beziehungspersonen in der Kindheit.

EMOTIONALITÄT:

Sich seiner selbst unsicher fühlen. Selbstmitleid. "Hochjauchzend, zu Tode betrübt".

KOMMUNIKATION:

Seine Sympathien und Antipathien wahllos verteilen. Sich unglaublich machen. Unzuverlässig sein.

EROTIK UND SEXUALITÄT:

Sexuelle Phantasien und Hilfsmittel anwenden wollen, um Befriedigung finden zu können. Neigung zur Hörigkeit.

Dreierstruktur Venus - Pluto - Merkur (Quadrat)

KONSTITUTION:

Außergewöhnliche nervliche Erregbarkeit des Sexualsystems.

PSYCHOSOMATIK:

Extreme dominante Reaktionen des Genitalsystems.

TIEFENPSYCHOLOGIE:

Lolita-Problematik. Sich mit Verführungs- und/oder Vergewaltigungsvorstellungen beschäftigen.

INTELLIGENZ:

Eine kokette, schwülstige bis zotige Sprache wählen.

WILLE UND LEISTUNG:

Das Thema Sex ausschachten und gut "verkaufen" wollen. Weithin ansprechende künstlerische Ausdrucksmöglichkeiten.

EMOTIONALITÄT:

Exaltiert, hysterisch, hemmungslos.

EROTIK UND SEXUALITÄT:

Begierig nach dem Partner sein und ihn überwältigen wollen. Besitzen wollen.

INTERESSEN UND BERUF:

Sexualliteratur. Reißerische Reklame. Zuhälterartige Tätigkeiten.

Dreierstruktur Mars - Jupiter - Sonne (Quadrat)

KONSTITUTION:

Gesunde, gut durchblutete und kräftige Muskulatur.

PSYCHOSOMATIK:

Bis ins Alter hohe körperliche Spannkraft.

WILLE UND LEISTUNG:

Arbeitsfreude. Erfolgreich tätig sein wollen und können.

KOMMUNIKATION:

Durch gute Leistung Anerkennung und Bestätigung finden.

EROTIK UND SEXUALITÄT:

Positiv, mehr männlich-erobernd ausgerichtet sein. Den Partner beglücken können.

INTERESSEN UND BERUF:

Selbständigkeit, Organisation, Management.

Dreierstruktur Mars - Pluto - Aszendent (Opposition)

AUSDRUCK UND VERHALTEN:

Der "Muskelprotz", der Angreifer.

PSYCHOSOMATIK:

Sich ständig total verausgaben. Vor lauter überschäumender Energie ruhelos sein.

TIEFENPSYCHOLOGIE:

Um sein Leben kämpfen müssen. Das Leben erzwingen. Die Gefahr suchen.

WILLE UND LEISTUNG:

Der Größte, Beste, Stärkste, Mächtigste sein, die Spitze der Hierarchie erklimmen wollen.

KOMMUNIKATION:

Übergeordnet sein und ein Höchstmaß an Einfluss ausüben wollen. "Ein Machtwort sprechen" wollen.

EROTIK UND SEXUALITÄT:

Sich den Partner untertan machen und ihn zwingen wollen.

INTERESSEN UND BERUF:

Macht und Status. Vorherrschaft.

Dreierstruktur Mars - Medium Coeli - Sonne (Quadrat)

AUSDRUCK UND VERHALTEN:

Hochmotivierter Willensmensch.

TIEFENPSYCHOLOGIE:

Früh lernen, zielgerichtet zu spielen und für später eine gute Arbeitshaltung zu gewinnen.

WILLE UND LEISTUNG:

Wissen, was man will. Seine Lebensziele konsequent verfolgen.

INTERESSEN UND BERUF:

Motivationen, Berufsfragen. Zielprojektionen.

Dreierstruktur Mars - Medium Coeli - Merkur (Quadrat)

AUSDRUCK UND VERHALTEN:

Der Motivator, der Kommentator.

TIEFENPSYCHOLOGIE:

Frühzeitig zum Sprechen und Spielen angeregt werden.

INTELLIGENZ:

Eindeutige Begriffe, klare Formulierungen verwenden. Kritisches Denken.

WILLE UND LEISTUNG:

Seine Aufgaben übersichtlich und gegliedert gestalten. Seine Ziele klar definieren.

KOMMUNIKATION:

Seine Vorstellungen und Ziele überzeugend vortragen und vertreten können.

INTERESSEN UND BERUF:

Redakteur, Schriftleiter, Herausgeber, Publizist.

Dreierstruktur Jupiter - Saturn - Pluto (Opposition)

KONSTITUTION:

Neigung zu Verhärtungen und/oder Steinleiden (Gallensteine, Kotsteine). Organverkalkung.

PSYCHOSOMATIK:

Sich immer wieder zusammennehmen, "am Riemen reißen", sich nichts gönnen.

TIEFENPSYCHOLOGIE:

In einem "goldenen Käfig" erzogen werden. Mit Opferhaltung und Dogmatismus konfrontiert werden.

WILLE UND LEISTUNG:

Durch extreme Härte zum Erfolg. Kaltherrige Entscheidungen. "Bis zum Äußersten gehen".

INTERESSEN UND BERUF:

Umgang mit Regeln, Verordnungen, Gesetzen.

Dreierstruktur Jupiter - Uranus - Pluto (Opposition)

KONSTITUTION:

Neigung zu Verspannungen und/oder Verkrampfungen in Organen wie Leber, Galle, Bauchspeicheldrüse.

PSYCHOSOMATIK:

Temperaments-Ausbrüche. "Dem/Der ist eine Laus über die Leber gelaufen". "Grün werden vor Galle".

TIEFENPSYCHOLOGIE:

Heißhunger, Sucht nach Süßigkeiten. Stresslösung durch "Überfressen".

WILLE UND LEISTUNG:

"Alles an sich reißen wollen". "Den Schalthebel der Macht in Händen halten" wollen. Erfolg um jeden Preis suchen.

INTERESSEN UND BERUF:

Pilotstudien. Futuristische Projekte und Programme. "Schneeball-Wirkungen" erzielen wollen.

**Dreierstruktur Jupiter - Pluto - Mond
(Quadrat)**

KONSTITUTION:

Extreme Ansammlungen von Lympheflüssigkeit im Gewebe.

PSYCHOSOMATIK:

Ein Übermaß an Flüssigkeit und Süßigkeiten kann zum "Seelentröster" werden.

TIEFENPSYCHOLOGIE:

Weit über den üblichen Rahmen hinausgehende Verwöhnung und Anspruchshaltung.

WILLE UND LEISTUNG:

Nur in der Übertreibung und im Übermaß Ansporn und Erfüllung finden.

EMOTIONALITÄT:

Zum Wohlbefinden Großzügigkeit und Überschwang brauchen.

KOMMUNIKATION:

Sich vor allem zu den Privilegierten und Reichen hingezogen fühlen.

INTERESSEN UND BERUF:

Publikumswirksamkeit. Der gehobene Bedarf.

**Dreierstruktur Jupiter - Mondknoten -
Merkur (Konjunktion)**

TIEFENPSYCHOLOGIE:

Die geistig-intellektuelle Entwicklung förderndes Familienleben.

INTELLIGENZ:

Assimilierendes und assoziatives Lernen. Aus der Fülle der Informationen gezielt schöpfen können.

WILLE UND LEISTUNG:

Sich für Interessengruppen einsetzen. Verbandspolitik pflegen.

KOMMUNIKATION:

Geselligkeit und Geschäft sinnvoll miteinander verbinden können.

INTERESSEN UND BERUF:

Kaufhaus, Handelskette, Genossenschaft. Die Clubs der höheren Einkommensschichten.

**Dreierstruktur Jupiter - Aszendent -
Medium Coeli (Halbquadrat)**

AUSDRUCK UND VERHALTEN:

Der "unverbesserliche Optimist". "Strahlemann".

TIEFENPSYCHOLOGIE:

Von Anfang an willkommen sein. In optimal geborgener Mitwelt aufwachsen.

WILLE UND LEISTUNG:

Optimale Lebensbedingungen schaffen und reich werden wollen.

KOMMUNIKATION:

Populär sein. Weithin viele Sympathien gewinnen können.

INTERESSEN UND BERUF:

Die Öffentlichkeit, die Repräsentation. Das große Publikum.

**Dreierstruktur Saturn - Uranus - Mond
(Quadrat)**

KONSTITUTION:

Neigung zu Entzündungen und Verhärtungen im Lymphsystem.

PSYCHOSOMATIK:

Schwankungen zwischen trockenem Mund und plötzlichem Speichelfluss, zu wenig und entzündlich wirkender Magensäure.

TIEFENPSYCHOLOGIE:

Behinderndes und/oder Angst auslösendes Elternhaus. "Züchtung" von Schuldgefühlen.

EMOTIONALITÄT:

Wechselhaft, zerrissen, kleingläubig. Sich nicht freuen können.

KOMMUNIKATION:

Mit sich selbst beschäftigt sein. Nur zeitweise und dann unbefriedigend auf sich aufmerksam machen können.

INTERESSEN UND BERUF:

Betreuung von körperlich und/oder geistig Behinderten. Rehabilitation.

**Dreierstruktur Saturn - Neptun -
Mondknoten (Halbquadrat)**

KONSTITUTION:

Neigung zu Erkrankungen der Haut und/oder des Bindegewebes. Eingelagerte Toxine.

TIEFENPSYCHOLOGIE:

krank machende familiäre Umstände. Schwer belastendes Milieu.

KOMMUNIKATION:

Bereitschaft zum Betreuen, Helfen, Heilen. Gemeinsames Leid tragen. Patientengemeinschaft.

INTERESSEN UND BERUF:

Krankenhaus, Klinik, Intensiv-Station. Therapiezentrum. Leidensgemeinschaft.

**Dreierstruktur Saturn - Pluto - Sonne
(Quadrat)**

KONSTITUTION:

Neigung zu Ablagerungen, Verhärtungen, Steinbildung.

PSYCHOSOMATIK:

Fortschreitende Verhärtungstendenz in Blutkreislaufsystem, Muskulatur und Organen.

TIEFENPSYCHOLOGIE:

Zwischen Beengung und Überforderung erdrückt werden können. Tyrannisches Elternhaus.

WILLE UND LEISTUNG:

Mit aller Kraft Behinderungen und Blockaden durchbrechen wollen.

KOMMUNIKATION:

Sich durch übermächtige Kräfte "unterbuttern" lassen oder sich besonders intensiv sich zu behaupten suchen.

INTERESSEN UND BERUF:

Staatsmacht und Staatsgewalt verkörpern, sich damit identifizieren.

Dreierstruktur Saturn - Mondknoten - Mars (Quadrat)

KONSTITUTION:

Neigung zu versulztem, schwartigem Bindegewebe.

TIEFENPSYCHOLOGIE:

Familie am Rande der Gesellschaft. Auffallend viele Todesfälle in Verwandtschaft und Freundeskreis.

WILLE UND LEISTUNG:

Sich für Sterbende und Trauernde einsetzen. Immer wieder Grenzsituationen des Lebens und/oder dem Tod begegnen.

KOMMUNIKATION:

Sich den weniger leistungsfähigen, frustrierten, traurigen, belasteten, vergessenen Menschen verbunden fühlen.

INTERESSEN UND BERUF:

Beerdigungs-Institut, Friedhof, Krematorium. Abfallbeseitigung.

Dreierstruktur Uranus - Mond - Saturn (Quadrat)

KONSTITUTION:

Neigung zu Entzündungen und Verhärtungen im Lymphsystem.

PSYCHOSOMATIK:

Schwankungen zwischen trockenem Mund und plötzlichem Speichelfluss, zu wenig und entzündlich wirkender Magensäure.

TIEFENPSYCHOLOGIE:

Behinderndes und/oder Angst auslösendes Elternhaus. "Züchtung" von Schuldgefühlen.

EMOTIONALITÄT:

Wechselhaft, zerrissen, kleingläubig. Sich nicht freuen können.

KOMMUNIKATION:

Mit sich selbst beschäftigt sein. Nur zeitweise und dann unbefriedigend auf sich aufmerksam machen können.

INTERESSEN UND BERUF:

Betreuung von körperlich und/oder geistig Behinderten. Rehabilitation.

Dreierstruktur Uranus - Venus - Saturn (Quadrat)

KONSTITUTION:

Neigung zu Stauungen und Verspannungen in den männlichen bzw. weiblichen Sexualorganen.

PSYCHOSOMATIK:

Organische Störungen durch verdrängte Sexualität. Unterdrückte Ejakulation bzw. Sekretion.

TIEFENPSYCHOLOGIE:

Zwiespältige Sexualerziehung. Zwischen Beziehungspersonen hin und her gerissen werden.

EMOTIONALITÄT:

Unausgeglichen, unzufrieden, freudlos.

KOMMUNIKATION:

Sich gegen lieblose Einschränkungen wehren, sich entrüsten oder dagegen trotzen.

EROTIK UND SEXUALITÄT:

Zwischen konservativem und liberalem Verhalten schwanken. Moralische Schranken sprengen wollen. An der Liebe leiden.

INTERESSEN UND BERUF:

Hauswirtschaft. Mobiler Pflegedienst.

Dreierstruktur Uranus - Neptun -
Mondknoten (Halbquadrat)

KONSTITUTION:

Schwaches und infektanfälliges Haut- und Bindegewebe.

TIEFENPSYCHOLOGIE:

Die für Grenzgebiete aufgeschlossene Familie. Neigung zu Desintegration und Chaos.

WILLE UND LEISTUNG:

Vom Reiz des Unbekannten, Diffusen, Nebulosen fasziniert und angezogen werden und sich damit beschäftigen wollen.

KOMMUNIKATION:

Spontan gebildete Gruppen mit undurchsichtigen Motiven. Anderen Transzendenz, Erleuchtung bringen wollen.

INTERESSEN UND BERUF:

Spleenige Gruppen mit "verrückten Ideen". Animation. Urlaubsgemeinschaften.

Dreierstruktur Uranus - Pluto - Sonne
(Quadrat)

KONSTITUTION:

Neigung zu chronisch werdendem Bluthochdruck. Gefahr des Herzinfarkts durch Dauerstress.

PSYCHOSOMATIK:

Kontinuierliche Erregungs- und Alarmzustände. Neigung zu Verkrampfungen im Herz-Kreislauf-System.

TIEFENPSYCHOLOGIE:

Ungeduldiges und ständig überforderndes Elternhaus. Keine Zeit zu beständiger Entwicklung.

WILLE UND LEISTUNG:

Ruhelos und bis zum Zusammenbruch tätig sein.

KOMMUNIKATION:

Beherrschen und bis zu dauernden Höchstleistungen zwingen wollen.

INTERESSEN UND BERUF:

Außerordentliche und bis zur Leistungsgrenze gehende Herausforderungen. Stress-Programme.

Dreierstruktur Uranus - Mondknoten -
Mars (Quadrat)

TIEFENPSYCHOLOGIE:

In einer technisch interessierten und/oder unberechenbaren bis aggressiven Familie aufwachsen.

WILLE UND LEISTUNG:

Sich der Technik verschreiben. Gern mit Motoren und Maschinen umgehen.

KOMMUNIKATION:

Unruhegeist. Die anderen mit seinen Einfällen "nerven". Sich gern Gemeinschaften für Rennsport anschließen.

INTERESSEN UND BERUF:

Versuchslabor. Motoren- oder Maschinenfabrik. Unfallschutz. Risikogruppen.

Dreierstruktur Neptun - Sonne - Jupiter (Opposition)

KONSTITUTION:

Fermentschwäche. Mangel durchblutung der Verdauungssäfte produzierenden Organe wie B. Bauchspeicheldrüse, Leber, Galle.

PSYCHOSOMATIK:

Labiler Stoffwechsel. Bildung von Stoffwechselgiften. Neigung zu Blähungen.

TIEFENPSYCHOLOGIE:

Verwöhnung als Kind, dadurch zunehmende Tendenz, als Erwachsener gleichgültig zu werden.

WILLE UND LEISTUNG:

Spekulieren. Sehnsucht nach den "gebratenen Tauben", die "in den Mund fliegen" sollen.

EMOTIONALITÄT:

Sich ohne besondere Anstrengung zufrieden fühlen.

INTERESSEN UND BERUF:

"Luftschlösser". "Potemkinsche Dörfer".

Dreierstruktur Neptun - Pluto - Aszendent (Quadrat)

AUSDRUCK UND VERHALTEN:

Der Geheimnisvolle. Der Grenzgänger zwischen "Hier und Drüben".

TIEFENPSYCHOLOGIE:

Sich von Anfang an den Engeln und geistigen Führern verbunden fühlen.

WILLE UND LEISTUNG:

Seine Spiritualität und/oder magische Techniken bewusst einsetzen.

KOMMUNIKATION:

Ahnen und spüren, was in anderen Menschen vor sich geht. Magisch und/oder suggestiv Einfluss nehmen können.

INTERESSEN UND BERUF:

Das kollektive Unbewusste (C. G. Jung), Schleichwerbung. "Die geheimen Verführer" (Packard).

Dreierstruktur Neptun - Medium Coeli - Sonne (Opposition)

AUSDRUCK UND VERHALTEN:

Der immer wieder Flüchtende. "Schwankendes Rohr".

TIEFENPSYCHOLOGIE:

Frühe Neigung, davonzulaufen, sich nicht zu stellen, sich selbst aufzugeben.

WILLE UND LEISTUNG:

Unbeständig und unzuverlässig in den Motivationen und Lebenszielen.

EMOTIONALITÄT:

Sich als gleichgültig, beziehungslos, haltlos erleben.

KOMMUNIKATION:

"Aalglatt", widerstandslos, beeinflussbar "wie ein loses Blatt im Wind".

INTERESSEN UND BERUF:

Die Welt des Zaubers, der Illusion, der Täuschung.

Dreierstruktur Mondknoten - Mond - Jupiter (Quadrat)

KONSTITUTION:

Speicher- und Entgiftungsfähigkeit des Bindegewebes.

PSYCHOSOMATIK:

Neigung zum Dickenwachstum, Zellulitis.

TIEFENPSYCHOLOGIE:

An Kindern und Beziehungspersonen reiche Familie.

WILLE UND LEISTUNG:

Zu Verständnis und Harmonie unter den Familien und Gemeinschaften beitragen wollen.

EMOTIONALITÄT:

Zum Wohlfühlen "ein volles Haus" haben müssen. Ohne Gemeinschaft keine Lebensfreude.

KOMMUNIKATION:

Gern Einladungen aussprechen und/oder annehmen. Großer Bekannten- und Freundeskreis.

INTERESSEN UND BERUF:

Gesellschafts-, Club- und Vereinsleben.

Dreierstruktur Mondknoten - Merkur - Mars (Quadrat)

AUSDRUCK UND VERHALTEN:

Der klar formulierende Gruppensprecher.

INTELLIGENZ:

Seine geistigen Fähigkeiten für Arbeitsgruppen zur Verfügung stellen wollen. Vortragen und referieren.

WILLE UND LEISTUNG:

Gemeinschaftsleistungen koordinieren. Lehren und ausbilden.

KOMMUNIKATION:

Besprechen, diskutieren, verhandeln. Gern zum Gedankenaustausch beitragen.

INTERESSEN UND BERUF:

Schule, Internat, Ausbildungseinrichtung. Dolmetschertätigkeit.

Dreierstruktur Mondknoten - Venus - Jupiter (Quadrat)

TIEFENPSYCHOLOGIE:

Entwicklungsfördernde, reichlich Zärtlichkeit spendende Familie.

WILLE UND LEISTUNG:

Zur Menschenfreundlichkeit und gegenseitigem Verständnis beitragen wollen. Sich für Künstler einsetzen.

EMOTIONALITÄT:

Sympathie und Liebe für andere Menschen ausstrahlen wollen.

KOMMUNIKATION:

Andere Menschen aufschließen und sich für sie altruistisch einsetzen wollen. Sich in der Gemeinschaft besonders wohlfühlen.

EROTIK UND SEXUALITÄT:

Miteinander eins sein wollen. Beglückende Partnerschaft mit einer oder auch mehreren Personen eingehen wollen.

INTERESSEN UND BERUF:

Künstlergemeinschaften. Künstlerbörse.

Dreierstruktur Mondknoten - Jupiter - Saturn (Konjunktion)

KONSTITUTION:

Neigung zu Ablagerungen in Haut und Bindegewebe. Zellulitis.

TIEFENPSYCHOLOGIE:

Von Statussymbolen geprägte Familie. Traditionsgebundenheit.

WILLE UND LEISTUNG:

Für Ausgewogenheit eintreten. Hilfe und Schutz spenden. Moralische Werte pflegen.

KOMMUNIKATION:

Für soziale Gerechtigkeit eintreten. Persönliche Vorteile ablehnen.

INTERESSEN UND BERUF:

Öffentlich-rechtliche Körperschaften. Pflege von Kulturgütern.

Dreierstruktur Mondknoten - Jupiter - Uranus (Konjunktion)

TIEFENPSYCHOLOGIE:

Der Generationenkonflikt in der Familie. Frühzeitig von ihr Freiheit und Unabhängigkeit gewinnen wollen.

WILLE UND LEISTUNG:

Die tieferen Zusammenhänge in Gruppen, Clubs, Gemeinschaften entdecken, psychodynamische Prozesse in Gang setzen.

KOMMUNIKATION:

Gern Witze erzählen, Esprit verbreiten, "den ganzen Tisch unterhalten" wollen. Profilierung suchen.

INTERESSEN UND BERUF:

Modelle der Weiterbildung. Talentgruppen. Freiheits-Demonstrationen.

Dreierstruktur Mondknoten - Medium Coeli - Mond (Quadrat)

AUSDRUCK UND VERHALTEN:

Hausvater/Hausmutter. "Heimchen".

TIEFENPSYCHOLOGIE:

Starke Bindung an Haus, Familie, Heimat.

WILLE UND LEISTUNG:

Seine Kraft für das familiäre Wohlergehen einsetzen wollen.

EMOTIONALITÄT:

Heimatgefühl entwickeln wollen.

KOMMUNIKATION:

Ein intensives Gemeinschaftsgefühl aufbauen, mit den anderen einssein wollen.

INTERESSEN UND BERUF:

Psychagogik, Sozialpädagogik. Sozialpflege. Heimerziehung.

Dreierstruktur Mondknoten - Medium Coeli - Venus (Quadrat)

AUSDRUCK UND VERHALTEN:

Der Gastgeber, die Gastgeberin.

TIEFENPSYCHOLOGIE:

Möglichst lange in der familiären Geborgenheit leben wollen. "Nesthocker".

WILLE UND LEISTUNG:

Um sich herum "Atmosphäre" schaffen können. Für eine schönere und friedlichere Welt eintreten.

EMOTIONALITÄT:

Mitgefühl empfinden, Anteilnahme zeigen können.

KOMMUNIKATION:

Wunsch nach weitgehendem Verständnis und nach Geborgenheit.

EROTIK UND SEXUALITÄT:

Sich aus vollem Herzen in Liebe verbinden wollen.

INTERESSEN UND BERUF:

Kontakt und zwischenmenschliches Verständnis fördernde Gemeinschaften wie Sensitivity-, Encounter-, Pairing-Gruppen.

**Dreierstruktur Aszendent - Sonne -
Mond (Halbquadrat)**

AUSDRUCK UND VERHALTEN:

Auf Männer und Frau gleichermaßen anziehend wirken können.

EMOTIONALITÄT:

In sich ruhen, ausgeglichene Lebensgrundstimmung.

KOMMUNIKATION:

Harmonische zwischenmenschliche Beziehungen. Offen und ungezwungen sein können.

**Dreierstruktur Aszendent - Sonne -
Saturn (Halbquadrat)**

AUSDRUCK UND VERHALTEN:

Eher hagere, knochige Gestalt. Unnahbarkeit ausstrahlen. Knappe Mimik und Gestik.

WILLE UND LEISTUNG:

Verzicht auf lebensvolle Darstellungen.

KOMMUNIKATION:

Für sich, abgeschieden und ungestört sein wollen.

INTERESSEN UND BERUF:

Einsatz für allein gelassene, vergessene, isolierte Menschen.

**Dreierstruktur Aszendent - Sonne -
Uranus (Halbquadrat)**

AUSDRUCK UND VERHALTEN:

Animator, Dynamiker.

TIEFENPSYCHOLOGIE:

Schon als Baby und Kleinkind in eine unruhige, sich ständig verändernde Umwelt gestellt sein.

WILLE UND LEISTUNG:

Bereitschaft zu häufigem Wechseln des Orts und Berufs, auch darauf hinwirken wollen.

KOMMUNIKATION:

Durch Originalität und immer wieder neue Ideen in der Gemeinschaft auffallen.

INTERESSEN UND BERUF:

Die Lebensqualität steigernde Aufgaben.

**Dreierstruktur Aszendent - Venus -
Pluto (Konjunktion)**

AUSDRUCK UND VERHALTEN:

Der Vamp, die "Sex-Bombe".

TIEFENPSYCHOLOGIE:

Vom ersten Augenblick an extreme Beachtung auf sich ziehen. "Das niedliche und besondere Baby".

WILLE UND LEISTUNG:

Sich ein herausragendes Image aufbauen wollen. Begeisterung auf sich ziehen.

EMOTIONALITÄT:

Mittelpunkt sein und allgemeine Bestätigung brauchen, um sich wohl zu fühlen.

EROTIK UND SEXUALITÄT:

Seine Reize offenbaren, darstellen, zur Schau tragen wollen.

INTERESSEN UND BERUF:

Mit Körper, Frisur, Kleidung, Aussehen Werbung für sich und seine Bedürfnisse machen.

Dreierstruktur Medium Coeli - Sonne -
Mondknoten (Konjunktion)

AUSDRUCK UND VERHALTEN:

Mehr auf Gruppen als auf Einzelpersonen zugehen.

TIEFENPSYCHOLOGIE:

In eine individualitätsfördernde Familie hineingeboren werden wollen.

WILLE UND LEISTUNG:

Für hohe Lebensqualität unter den Menschen eintreten.

KOMMUNIKATION:

Positive und lebensfreundliche Ziele für die mitmenschliche Gemeinschaft entwickeln und fördern.

INTERESSEN UND BERUF:

Das Wohlergehen und die Verbesserung des Lebens in Gruppen und sonstigen Gemeinschaften.

Dreierstruktur Medium Coeli - Merkur -
Aszendent (Quadrat)

AUSDRUCK UND VERHALTEN:

Die saubere Hochsprache anwenden.

INTELLIGENZ:

Klar, deutlich, gut artikuliert sprechen wollen.

WILLE UND LEISTUNG:

Vortragen, rezitieren, übersetzen. Sprachwissenschaftlich arbeiten wollen.

KOMMUNIKATION:

Seine Motivationen und Ziele kundtun und damit ernst genommen werden wollen.

INTERESSEN UND BERUF:

Philologie, Linguistik, Semantik.

Schlussbemerkungen

Es wird sicher eine Zeit dauern, bis die Leserin und der Leser mit dem dargebotenen umfassenden Material zur möglichst ganzheitlichen Interpretation des Kosmogramms die erwünschten optimalen Ergebnisse erzielen werden. Aber wie bei jeder Methode ist es nötig, sich in die ganze Materie einzuarbeiten.

Man vergleiche in aller Ruhe die Ergebnisse, die mit den herkömmlichen Deutungsbüchern möglich sind, mit den Resultaten, die aus dem Material der vorliegenden Arbeit gewonnen werden können.

Der Verfasser ist dankbar für Anregungen, Kritik, Vorschläge zur weiteren Verbesserung des vorgelegten Materials.

Einer der folgenden Bände wird sich mit der Prognostik auf Grund der Transite, Sonnenbogen-Direktionen und Progressionen beschäftigen, wobei weit über den damaligen prognostischen Teil der "Kosmobiologischen Diagnostik" hinausgegangen und die rationale Arbeit mit den Graphischen 45°-Ephemeriden einbezogen werden wird.

Ein weiterer Band wird sich mit den heilkundlichen Möglichkeiten kosmobiologischer Diagnostik und Therapie befassen.

Wer bereits mit der "Kombination der Gestirneinflüsse" und anderen Büchern von Reinhold Ebertin gute Erfahrungen gemacht hat, wird in der vorliegenden Abhandlung wesentliche Ergänzungen und Erweiterungen zur möglichst ganzheitlichen Betrachtungsweise eines Kosmogramms finden. Es

wird deutlich geworden sein, dass auch die Halbsummen-Technik gegenüber den früheren Arbeitsweisen fortgeschritten ist.

Originaltexte

Das Horoskop "10 Dimensionen der Persönlichkeitsstruktur" ist eine Software-Portierung der Originaltexte von Baldur R. Ebertins 1998 erschienenen Buches VOM KOSMISCHEN SYMBOL ZUR GANZHEITLICHEN DEUTUNG, publiziert im Ebertin Verlag, Freiburg im Breisgau (ISBN 3-87186-092-1).

Hinweis

Programmgestaltung ArsAstrologica Jürgen G.H. Hoppmann

© Ebertin Institut Edition

© Softwareversion AstroGlobe GmbH, Freiburg.

ZUM GUTEN SCHLUSS

Als Heilpraktiker und Astrologe sowie einer zusätzlichen Ausbildung in Psychotherapie verstehe ich Astrologie vor allem als Hilfe zur Selbsthilfe. Das Erkennen der eigenen, tiefer liegenden Wesensstrukturen im Zusammenhang mit psychologischer Aufarbeitung aktueller Lebenssituationen, soll Lebenshilfe im weitesten Sinne sein. Eigene Denk-, Gefühls- und Verhaltensmuster sowie persönliche Schwächen und Stärken zu erkennen, soll zu einer selbstbestimmten Lebensgestaltung hinführen.

Die persönliche Beratung

Sie ist die Grundlage zum Verständnis für das eigene Horoskop. Hier kann interaktiv auf aktuelle Lebensthemen und Fragen eingegangen, und Lösungswege für schwierige Situationen aufgezeigt werden. Bitte vereinbaren Sie bei Bedarf hierfür einen Termin in meiner Praxis (siehe unten).

Schriftliche Horoskop-Analysen

Die folgenden Horoskope werden mithilfe eines professionellen Computerprogramms erstellt, und namhafte Astrologen waren an den Formulierungen der Texte beteiligt. Diese bieten einen tiefen Einblick in einzelne Themenbereiche des Lebens. Die Lieferung erfolgt im Format Din A4 entweder per

Post, oder (wesentlich günstiger) als PDF-Datei per E-Mail. Gerne berate ich Sie bei der für Sie passenden Auswahl folgender Analysen:

O Persönlichkeit

Das Geburtshoroskop eines Menschen wird auf den Zeitpunkt seiner Geburt berechnet. Die Analyse "Persönlichkeit" beinhaltet die grundlegende Wesensprägung eines Menschen. Alle weiteren, speziellen Horoskope leiten sich daraus ab, so daß dies die erste Empfehlung von mir ist.

O Kind

Speziell für Eltern und alle Erwachsenen, die mit einem Kind näher befaßt sind und sich über dessen individuelle Persönlichkeit informieren möchten. Es hilft, Kinder bis ca. 16 Jahre von ihrem Wesen her besser zu verstehen und sie so optimal fördern zu können.

O Beruf

Diese Analyse beschäftigt sich mit den Anlagen und Fähigkeiten eines Menschen in Bezug auf die optimale Berufswahl. Aus astrologischer Sicht wird hier die jeweils besondere Eignung aufgezeigt.

O Partnerschaft

Dieses Horoskop wird für 2 Menschen berechnet, die in irgendeiner Weise eine enge Partnerschaft verbindet. Dies kann neben einer Ehe auch eine berufliche oder freundschaftliche Verbindung sein.

O Gesundheit

Es werden die gesundheitlich relevante Themen sowie deren astrologische und psychologische Hintergründe im Horoskop besprochen. Dazu gehören gesundheitliche Dispositionen, Lernaufgabe, Herausforderungen und mögliche Krankheitsbilder.

O Prognose

Hier geht es nicht um die Voraussage von Ereignissen. Vielmehr wird die Zeit-Qualität untersucht. Daraus kann man ableiten, mit welchen Schwierigkeiten in einzelnen Lebensbereichen zu rechnen ist, aber auch welche Zeiten für bestimmte Unternehmungen vorteilhaft sind.

O Tagesanalyse

Hier wird die astrologische Qualität eines ganz bestimmten Zeitpunktes untersucht. Dies kann z.B. für einen im Voraus bekannten wichtigen Termin, ein Ereignis oder eine Entscheidung sinnvoll sein. Sie erfahren Ihre persönliche "astrologische Verfassung" in Bezug auf diesen Tag.

O Astromedizin

Astrologische Zusammenhänge von gesundheitlichen Beschwerden. Psychosomatische Entsprechungen, der medizinische Symptomekatalog, homöopathische Mittel, Bachblüten und Schüsslersalze. Dieses Horoskop ist ausschließlich für Heilpraktiker oder Ärzte konzipiert ist. Sie darf nicht zur Selbstmedikation von Laien verwendet werden!

Beispiel-Analysen und weitere Informationen finden Sie teilweise auch auf meiner Homepage:
www.reinhold-schnell.de

O Wer paßt zu mir**O Flirtheroskop****O Liebe & Sex****O Lebensplan & Karma****O Stationen des Lebens****O Krise als Chance****O Ihre Sterne, Ihre Chancen****O Verantwortung****O Wassermannzeitalter****O Körper, Geist, Seele****O Wellness****O Wohnen & Wohlfühlen****O Kreativität****O Ihr 7. Sinn****O Zukunft Allgemein umfassend****O Zukunft Partnerschaft****O Zukunft Beruf & Karriere****O Zukunft Geld & Finanzen****O Zukunft Wellness & Gesundheit****O Monatsanalyse****O Solar (Jahreshoroskop)****O Geld****O 10 Dimensionen****O Akron: Astro-Medizin****O Akron: Partner Frau****O Akron: Partner Mann****O Alexander von Prónay: Radixdeutung****O Alexander von Prónay: Synastriedeutung****O Alexander von Prónay: Tagesanalyse****O Alexander von Prónay: Transitprognose****O Chinesisches Horoskop**